

Javier Jiménez Rodríguez
Nombres antiguos y modernos
de las calles de
Alcalá de Guadaíra



BIBLIOTECA DE TEXTOS ALCALAREÑOS

PADILLA LIBROS EDITORES & LIBREROS
SEVILLA

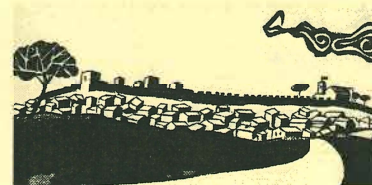
NOMBRES ANTIGUOS Y MODERNOS
DE LAS CALLES DE
ALCALÁ DE GUAJAÍRA

Javier Jiménez Rodríguez
Nombres antiguos y modernos
de las calles de
Alcalá de Guadaíra

Presentación
de
ANTONIO GARCÍA MORA

Prólogo
de
JOSÉ JAIME GARCÍA BERNAL

Ilustraciones
de
JAVIER GARCÍA



BIBLIOTECA DE TEXTOS ALCALAREÑOS

PADILLA LIBROS EDITORES & LIBREROS
SEVILLA

Edición patrocinada por la
Asociación Cultural
Amigos de la Historia "Padre Flores"

© Del texto: Javier Jiménez Rodríguez
© De las ilustraciones: Javier García

D.LEGAL SE-2.112-97
I.S.B.N. 84-8976935-4

PADILLA LIBROS EDITORES & LIBREROS
C/.Laraña n.º 2
Teléf. 95-4218065
41003 SEVILLA (ESPAÑA)

A mis padres.

PRESENTACIÓN

Desde hace seis años, Javier Jiménez ha frecuentado diversos archivos con el fin de contestar a las múltiples preguntas que su curiosidad de historiador iba formulando. El fruto de esta esforzada labor, caracterizada por su rigor intelectual, ha sido la publicación de un buen número de artículos aparecidos en prensa, revistas especializadas y actas de congresos. Estos trabajos analizan cuestiones muy diversas (relaciones de poder, urbanismo, tensiones sociales, vivencias cotidianas...) de la Alcalá contemporánea. Muchas de estas líneas de investigación han terminado fusionándose en el libro *Permanencias y cambios en la Baja Andalucía* (1995), escrito en colaboración con los profesores de la Universidad Hispalense Eloy Arias Castañón y Leandro Álvarez Rey.

El cómo y el por qué de este libro hay que buscarlo en la inquietud intelectual de su autor que considera que toda labor de investigación histórica o de docencia o simplemente de difusión cultural requiere bases sólidas sobre las que asentarse. Estos cimientos son las fuentes historiográficas. Su publicación y su divulgación es una labor complicada y poco gratificante pero imprescindible. Pudiera parecer una tarea desfasada, por decimonónica, pero para localidades como Alcalá que carecen de una tradición de textos sobre su historia, es una asignatura pendiente que debemos superar. Hasta ahora han escaseado las publicaciones con criterios científicos modernos que cubrieran las numerosas lagunas que existen

sobre nuestro pasado. Esta cumple con estos requisitos porque, a finales del siglo XX no podemos resignarnos con la mera publicación de las fuentes. Es necesario analizar y comentar con rigor y objetividad la información que aparece en nuestros archivos. A esta labor se destina una parte sustancial de la obra. Junto a la localización y clasificación del nomenclátor hay una descripción e interpretación de las causas que llevaron a las autoridades, y a la sociedad en general, a denominar de una forma, y no otra, las calles de Alcalá. De tal manera que es el estudio de los actos de los hombres lo que subyace a lo largo de las páginas de este libro.

Con la presente obra se inicia una colección, auspiciada por la Asociación Cultural Padre Flores, que pretende poner al alcance de todos obras históricas y fuentes para conocer mejor el pasado de Alcalá. Con ello se quiere fomentar el conocimiento de nuestra historia y contribuir a salvaguardar las señas de identidad de nuestra comunidad, amenazadas por la gris uniformidad que lo invade todo. Esperamos que la senda que ahora se inicia con el presente título pueda ser continuada en breve con otros que enriquezcan una Biblioteca de Textos Alcalareños.

Alcalá de Guadaíra, 20 de marzo de 1997

Antonio García Mora

PRESIDENTE DE LA ASOCIACIÓN CULTURAL PADRE FLORES.

PRÓLOGO

En tiempos de uniformismos culturales y mercados globales, pocas tramas de identidad tan resistentes y cohesionadoras como las ciudades mentales, aquéllas que trazan un lazo de complicidad invisible entre sus habitantes. Quien después de años de ausencia vuelve a su ciudad lo sabe mejor que nadie: no es el decorado físico el que devuelve el sentido a su vida directamente, sino el paisaje de vivencias que puede recrearse a partir de este escenario inmediato.

El libro que ahora se prologa, sensible a este planteamiento, no se limita a hablar de cómo una ciudad *se presenta*, en un sentido formal, en este caso, el de la evolución del nombre de sus calles; sino más bien de cómo *se representa*, es decir, cómo la designación oficial de un lugar público es un gesto de poder reconocible (si bien no necesariamente por la identificación de su contenido, antes bien primariamente por la percepción popular del gesto en sí y su valoración) dentro de un sistema comunicativo compartido. Lo que interesa al autor más allá del registro de los cambios del nomenclátor, será por tanto, dar una explicación de la actitud mental que los hizo posible y, en la medida que puede inferirse, de la eficacia social de su implantación.

Cercano así este libro al ensayo de reflexión histórica sobre el uso de los lenguajes del poder, no deja de ser sobre todo un serio trabajo de investigación, firmemente documentado, sobre la transformación del nomenclátor de Alcalá de Guadaíra. En este plano, las coordenadas generales de la evolución socio-

política de España, encuentran correcta correspondencia en el orden de las tensiones sociales y los conflictos políticos locales. El autor, diestro en ambos registros, dibuja así una interpretación bastante ponderada de los condicionantes que marcaron históricamente las revisiones totales o las alteraciones parciales de los nombres de las calles de Alcalá.

Asociado a formas de comunicación social esencialmente no escritas, los siglos de la Edad Media y Moderna conformaron un nomenclátor urbano basado en el régimen de topónimos locales y la tradición oral. Para Javier Jiménez el año 1868 señalaría un punto de inflexión en este proceso, toda vez que se inauguraría una actitud de intervención política en la denominación del viario urbano que constituirá una constante en la historia contemporánea de las ciudades españolas. No parece casual que esta nueva preocupación coincida con las primeras manifestaciones de una opinión ciudadana de clases medias que busca acomodo en el régimen liberal. El análisis de los criterios y temas elegidos por las sucesivas corporaciones municipales alcalaínas en el siglo XIX para bautizar calles de nueva creación o renovar parte de las antiguas, es magnífico indicador no sólo de los argumentos de legitimación histórica de unos sistemas políticos muy débiles, sino de las obsesiones sociales y de los modelos de conducta de los sectores burgueses que los sostuvieron.

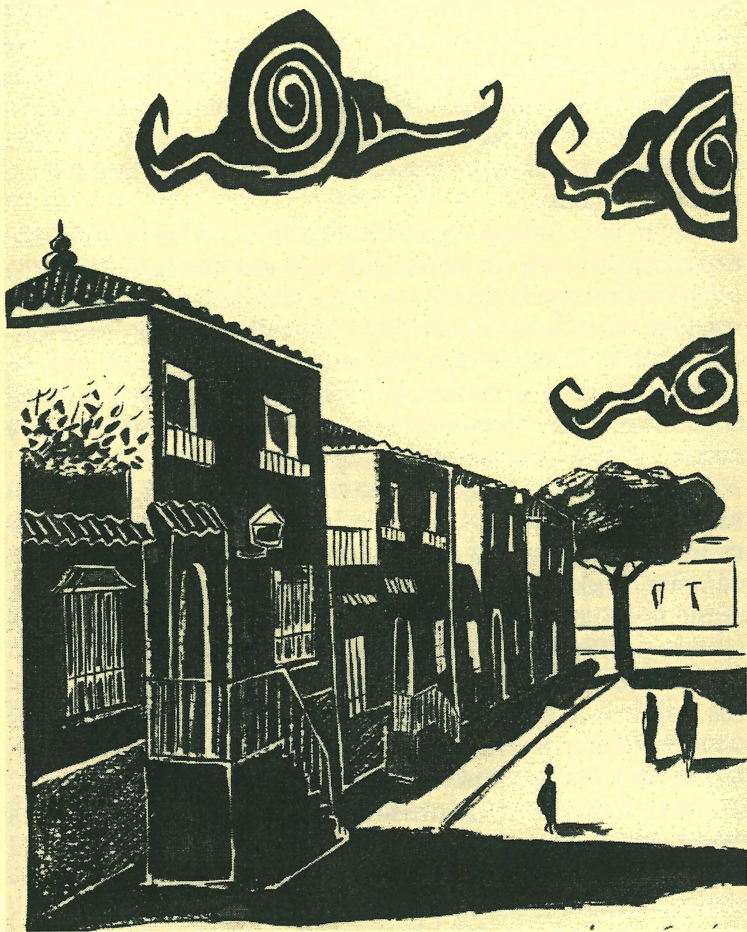
En el siglo XX el significado de una decisión política de este género adquiere una resonancia antes desconocida por la flexibilidad y rapidez que han adquirido los canales comunicativos urbanos, en el seno de una sociedad mucho más movilizadora. Los cambios del nomenclátor, al par de los políticos, constituyen ahora una acción perfectamente calculada y planificada como propaganda directa (al mismo tiempo de autoafirmación e intimidación) de cada nuevo régimen (Dictadura primorriverista, República, Guerra Civil y Alzamiento). Así alcanza el autor el tramo final de su recorrido, últimas décadas de la Dictadura y Democracia, distinguiendo

con perspicacia entre la inequívoca despolitización (especialmente en el sentido revanchista tradicional) de la política municipal en materia de nomenclátor, y la presencia inevitable de nuevos banderines de enganche (que corresponden a los valores de promedio social prestigioso) entre los temas preferidos últimamente para la rotulación de las calles alcalaínas: el gusto por la recuperación de los topónimos tradicionales o la cultura popular.

En tercer y último lugar, el libro es también (y sólo este aspecto justificaría ya su publicación) una detalladísima guía alfabética razonada de todas y cada una de las denominaciones históricas de las calles de Alcalá existentes con anterioridad a 1979. Reunida esta información en forma de extenso apéndice al final de la obra, constituye un útil instrumento de consulta para los vecinos de la ciudad y cuantos interesados y curiosos deseen bucear en sus páginas.

En fin, una obra al alcance de todos, fruto del rigor intelectual y del compromiso cívico de Javier Jiménez. Sale a la luz en un momento, como confiesa el propio autor, de búsqueda de señas de identidad para muchos alcalaíños. Mi impresión, desde fuera, es que es también una encrucijada crítica en un sentido positivo, de crecimiento. Por primera vez en la historia del nomenclátor de Alcalá, una comisión formada por fuerzas políticas y agrupaciones sociales representativas de los sectores más inquietos de la ciudad discuten libremente, reflexionan sobre la memoria histórica de la localidad y establecen unos criterios consensuados que van a regir la política municipal en este sentido. Acostumbrados a la política del silencio, a la amnesia colectiva obligada o asumida, esta iniciativa, este libro, son hoy un motivo de esperanza.

José Jaime García Bernal
UNIVERSIDAD DE SEVILLA



Barriada de Pablo VI

(JAVIER GARCÍA)

§ INTRODUCCIÓN

No es la primera vez que un historiador alcalaense se ha interesado por el callejero de su localidad natal. Ya en 1705 PEDRO LEÓN SERRANO incluyó en su *Compendio de la fundación y antigüedad de la villa de Alcalá de Guadaíra* una lista con todas las calles y plazas que componían la Alcalá de su época, aunque no llegó a describirlas ni comentó nada sobre ellas. Habría de ser el presbítero LEANDRO JOSÉ DE FLORES el primero en estudiar la toponimia urbana de su pueblo, abordando esta cuestión en el capítulo cuarto de la cuarta parte de sus *Memorias históricas de la villa de Alcalá de Guadaíra* (1833-1834). Desde entonces las transformaciones urbanísticas de Alcalá han sido tan grandes y se han sucedido tantos cambios en el nomenclátor que, desde hace ya mucho tiempo, se venía echando en falta un callejero histórico de la ciudad. Ante esta situación, varios amigos me pidieron que elaborase un diccionario de topónimos urbanos de Alcalá que permitiese a los investigadores y a los empleados públicos ubicar los nombres de calle en desuso que con tanta frecuencia aparecen en los documentos del pasado. Siguiendo esta sugerencia, en agosto de 1996 comencé a elaborar un índice de calles que concluí cuatro meses más tarde. En febrero de 1997 la Asociación Cultural Amigos de la Historia Padre Flores acordó publicar dicho índice junto a un breve estudio sobre el nomenclátor urbano que había escrito el mes anterior. La presente obra se compone, por tanto, de tres partes:

- Un estudio sobre la evolución del nomenclátor del callejero de Alcalá, cuyo principal objetivo es analizar las relaciones

entre las elites políticas y la sociedad.

- Un índice de todos los nombres que han tenido las calles existentes en 1979.

- Una colección de planos que permiten ubicar las calles existentes en 1992.

La principal fuente documental utilizada para conocer todas las denominaciones que han tenido las calles de Alcalá de Guadaíra es, sin lugar a dudas, la colección de libros de Actas Capitulares de los Plenos y, en menor medida, de la Comisión Permanente, conservada en el Archivo Municipal de Alcalá de Guadaíra. Los libros correspondientes a los siglos XVI al XVIII permiten reconstruir el nomenclátor del Antiguo Régimen pues son abundantísimas las alusiones a las calles de la localidad. Por su parte, en los libros de los siglos XIX y XX están recogidos casi todos los cambios de nombres efectuados en la Edad Contemporánea. Además de saber cuándo se produjeron los cambios, nos permiten conocer quién o quiénes los propusieron y por qué, si dieron lugar a algún debate, etc. Por tanto, es la fuente clave para analizar el tema que nos ocupa.

Sin embargo, pese a su riqueza, las Actas Capitulares son insuficientes para conocer todos los cambios del nomenclátor, debido básicamente a que adolece de tres problemas. El primero de ellos es la falta de actas de algunas reuniones anteriores a 1868. Aunque la serie se inicia en 1510, sin duda una fecha bastante temprana, y está bastante completa, tiene varios vacíos. Así, la ausencia de un buen número de actas de los últimos años del reinado de Isabel II no nos permite conocer en qué momento exacto y por qué se produjeron los cambios efectuados en el callejero en torno a 1860. Un segundo problema es el hecho de que algunas propuestas sobre el nomenclátor aprobadas en el pleno municipal no se llevaron a cabo en la práctica. Finalmente, algunos nombres no fueron ni propuestos ni aprobados por el pleno municipal. Debido a estos tres problemas, los datos aportados por las actas capitulares

han sido completados por otros documentos de segundo orden que también se encuentran en el Archivo Municipal de Alcalá de Guadaíra, entre ellos destacan fundamentalmente:

- Los padrones vecinales de la Edad Contemporánea.
- El Catastro de Ensenada (1755).
- Los expedientes de sorteo y alistamiento de los siglos XVII al XX.

Además de estas fuentes documentales, se han consultado el *Compendio* de PEDRO LEÓN SERRANO y las *Memorias Históricas* del PADRE FLORES.

§ ANÁLISIS DEL NOMENCLÁTOR DEL CALLEJERO DE ALCALÁ DE GUADAÍRA

FORMACIÓN DEL NOMENCLÁTOR TRADICIONAL DURANTE EL ANTIGUO RÉGIMEN

A lo largo de la Baja Edad Media y la Edad Moderna, al tiempo que se iban configurando las actuales calles del casco antiguo de Alcalá, surgió la necesidad de dotar a cada una de ellas de una denominación específica para identificarla. Con anterioridad al siglo XIX, los nombres de las calles aparecían espontáneamente, perpetuándose por su uso prolongado. Lejos de ser el producto de una decisión consciente del concejo municipal, obedecían generalmente a una circunstancia objetiva:

- a las calles que conducían a los caminos de Gandul, Mairena o Sevilla se les denominaría respectivamente Gandul, Mairena y Sevilla;
- otras tomarían el nombre de algún inmueble o lugar importante ubicado en ella (callejuela del Carmen, San Sebastián, Mina, Santiago, callejuela de la Botica, cuesta de Santa María, San Miguel, cuesta del Matadero, San Francisco, plaza del Cabildo, Fuente del Concejo, Corral del Concejo, Molinos);
- alguna peculiaridad (cuesta del Alpechín, Barrero, callejón de las Zarzas, Marea, Ancha, Brozas, plaza de las Eras, Barrio Nuevo, Cañada, Herreros, Plaza Nueva);
- algún personaje o familia cuyo recuerdo prevaleció durante generaciones (Monroy, Pescuezo, Hartillo, callejuela del Lobo, Juan Abad, Salvadores, Rubio, Avellaneda,

callejuela del Monte, Ochoa, Benagila, Antón de Coria);
 • alguna advocación religiosa (Santa Ana), etc.

Durante el Antiguo Régimen hubo calles que cambiaron de denominación. Pero ello siempre se producía de manera espontánea. Los nombres populares podían caer en desuso cuando la calle dejaba de presentar la característica que, al diferenciarla, había originado su nombre y, en su lugar, aparecía otro elemento diferenciador. En esos casos surgía una nueva denominación que durante algunos años coexistía con la antigua, hasta que una de las dos, normalmente la más reciente, desplazaba a la otra para siempre. Así, tras la fundación del convento del Carmen, la callejuela del Pino de la Pelada pasó a denominarse callejuela del Carmen. De entre todas las calles de Alcalá, donde se observa este fenómeno más claramente es en la actual placita del Cabildo. En los documentos de principios del siglo XVIII aparece como Plaza Nueva. Sin embargo, a partir de la década de 1760, pasó a denominarse plaza de las Carnicerías, tras centralizarse en ella la venta de carne, al mismo tiempo que también era conocida como plaza de la Hortaliza, pues en ella vendían sus verduras los hortelanos. Más tarde, cuando en el segundo tercio del siglo XIX se estableció en ella el Ayuntamiento, comenzó a ser denominada popularmente plaza del Cabildo.

La mayoría de los nombres del nomenclátor tradicional, que han pervivido durante siglos, todavía son utilizados a diario por los alcalaños, a pesar de los múltiples cambios de denominación que han sufrido las principales calles de Alcalá a lo largo de la Edad Contemporánea y pese a no haber figurado en ningún rótulo hasta 1824, año en el que, según lo dispuesto por la Policía General del Reino, se colocó por primera vez en cada esquina un rótulo con el nombre de la calle.

El pueblo en muy pocas ocasiones ha llegado a asimilar los nombres oficiales impuestos por las autoridades cuando éstos sustituían a una denominación centenaria. No en vano, todavía

hoy siguen vigentes en el habla popular los nombres tradicionales de las principales calles de Alcalá (Salvadores, Marea, Pescuezo, Gandul, Cañada...). Empero, han sido casi olvidados muchos de los antiguos nombres de las calles de menor importancia (cuesta del Alpechín, cuesta del Matadero, callejuela del Lobo, callejón de las Zarcas...).

EL NOMENCLÁTOR DEL CALLEJERO COMO MANIFESTACIÓN DE LAS RELACIONES ENTRE LA ADMINISTRACIÓN Y EL PUEBLO DURANTE LA EDAD CONTEMPORÁNEA

Analizar la evolución del nomenclátor del callejero de una localidad española a lo largo de la Edad Contemporánea nos lleva inevitablemente al estudio de los medios que tienen a su alcance las elites políticas para transmitir sus mensajes. Desde el punto de vista político, la España de los siglos XIX y XX se ha caracterizado por la alternancia de regímenes políticos, que en la mayoría de los casos querían romper a toda costa con el pasado inmediato para crear un sistema nuevo. Estos regímenes se implantaron bien por la fuerza, ya fuese tras un proceso revolucionario o un golpe de estado, o bien por la audacia de una minoría, concienciada y movilizada políticamente, que supo aprovechar el agotamiento del régimen anterior para hacerse con el gobierno del país. Por ello, nunca les ha faltado la hostilidad manifiesta de grupos que, sintiéndose desplazados o excluidos del poder, han puesto en duda su legitimidad. Ante esto, la búsqueda de argumentos legitimadores ha sido una preocupación constante en las nuevas autoridades.

En otro orden de cosas, los gobernantes siempre han sentido la necesidad de divulgar determinados principios ideológicos o valores a fin de justificar su papel rector en la sociedad y lograr la adhesión, y a ser posible la colaboración, de las clases subalternas para garantizar el mantenimiento del régimen y su defensa en caso de peligro. Por tanto, el estudio del nomenclátor urbano nos lleva a planteamos las relaciones entre la sociedad y la administración.

La implantación y mantenimiento de un nuevo poder exige una apoyatura ideológica que ha de ser transmitida y fijada en la memoria colectiva. De esta forma, las autoridades siempre han tratado de establecer *lugares de memoria*, cuya función es ante todo impedir el olvido de algún personaje, acontecimiento, concepto o fecha, cuyo recuerdo es considerado fundamental por los gobernantes. Uno de los medios de los que se han valido las autoridades para la consecución de este objetivo es el nomenclátor urbano. La calle, al ser un lugar público y, por tanto, frecuentado por toda la comunidad, constituye un eficaz medio para transmitir mensajes. Por ello, durante la Edad Contemporánea, la adjudicación de un nombre a una determinada vía pública ha constituido siempre, aunque a veces inicialmente la propuesta no partiese de las autoridades, una decisión del poder municipal y su objetivo principal ha sido en no pocas ocasiones garantizar la pervivencia de algún mensaje. La evolución del nomenclátor urbano es un reflejo de la evolución del poder.

Todo régimen político que ha buscado una razón de ser en el devenir histórico ha tratado por todos los medios de reelaborar la historia para entroncar con ella. Uno de los elementos en los que el poder busca su legitimidad es la tradición, cuya misión es enlazar el presente con algún acontecimiento *glorioso* del pasado. Cuanto más detractores ha cosechado un régimen más interés han mostrado las autoridades por impedir el olvido de los mártires de la causa. Como se dirá más adelante, tras la Revolución de 1868, se dedicaron tres calles a recordar a aquellas personas que fueron ejecutadas por defender las ideas del sistema vigente antes de su implantación (González Álvarez Juan Ruiz y Doce de Agosto); durante la Segunda República, se dedicaron igualmente calles a Mariana Pineda, García Hernández, Ferrer Guardia, José Rizal, Fermín Galán y Luis Sirval. Por su parte, los primeros nombres de calles que aparecen tras el Alzamiento Nacional son Agustín Alcalá, Calvo Sotelo y Nuestra Señora del Águila,

cuya imagen fue destruida el 19 de julio por un grupo de personas de extrema izquierda.

La utilización del nomenclátor del callejero por parte de las autoridades no es un hecho aislado, sino un elemento que forma parte de un engranaje propagandístico mucho más complejo y ambicioso. Así, el uso de la vía pública como medio para transmitir mensajes desde el poder se ha reforzado casi siempre con la puesta en marcha de otras estrategias. Con frecuencia la rotulación de una calle ha estado acompañada de celebraciones cívicas o patrióticas de muy diversa naturaleza. Especialmente durante la Guerra Civil, los cambios efectuados en el nomenclátor solían estar acompañados de algún tipo de ceremonia, sobre todo si la nueva denominación tenía algún significado ideológico. Con ello se pretendía asegurar la eficacia propagandística del cambio de nombre de la calle. Así ocurrió, por ejemplo, cuando a finales de septiembre de 1936, al terminar el célebre asedio del Alcázar de Toledo, se le puso a la calle de la Plata Héroes de Toledo mientras se festejaba el avance de las tropas nacionales.

La importancia de la persona o del hecho que se ha querido perpetuar en la memoria del pueblo a menudo ha estado en consonancia con la categoría de la vía pública que tomaba su nombre. Ello explica que cuanto más importante ha sido una plaza o calle más cambios de denominación ha sufrido durante los siglos XIX y XX. Tal es el caso de la Plazuela, la calle de la Mina y la placita del Cabildo. Se puede afirmar que en algunas ocasiones hubo una planificación del nomenclátor, sobre todo durante la Guerra Civil debido a que las transformaciones fueron realizadas en un espacio de tiempo relativamente breve. Las vías más importantes recibieron los nombres de General Franco, José Antonio, Falange Española, Nuestra Señora del Águila, Diecisiete de Julio y General Primo de Rivera. A las calles secundarias se les puso nombres de generales, de personajes reivindicados por la derecha o simplemente se les restituyó su nombre anterior a la República.

Finalmente, las que tenían poca importancia conservaron su denominación, siempre que no atentase contra los principios del Nuevo Estado, o fueron dedicadas a alguna gesta de la historia de España o a algún homenaje no demasiado relevante para las autoridades.

Los cambios promovidos por las autoridades durante la Edad Contemporánea y la tenaz pervivencia en el habla popular de los topónimos con los que se denominaban a las calles durante el Antiguo Régimen han provocado una duplicidad de nombres en aquellas calles que han cambiado de denominación. Así, el nomenclátor oficial, que figura en los rótulos y los documentos administrativos, ha coexistido con el nomenclátor tradicional, que ha sobrevivido gracias a su utilización cotidiana por parte del pueblo. En la mayoría de los casos la resistencia por parte de las clases subalternas a usar los nombres oficiales normalmente no responde a un acto de rebeldía consciente, pues con frecuencia la gente sencilla no ha percibido la carga ideológica que a veces llevaba implícita el nomenclátor oficial. En algunos casos, ciertas personas se han resistido a usar o a dejar de usar un nombre oficial por motivos ideológicos. Tal fue el caso de algunos devotos de la patrona que durante la Segunda República continuaron denominando Nuestra Señora del Águila a la calle de la Mina, en vez de Libertad, como muestra de rechazo al cambio de denominación. Igualmente, con posterioridad a 1979, algunos comerciantes que sentían nostalgia de la Dictadura de Franco continuaron durante años poniendo en la propaganda de sus negocios la denominación franquista de la calle en la que estaba ubicado su establecimiento.

Cambios efectuados en el nomenclátor durante los dos primeros tercios del siglo XIX

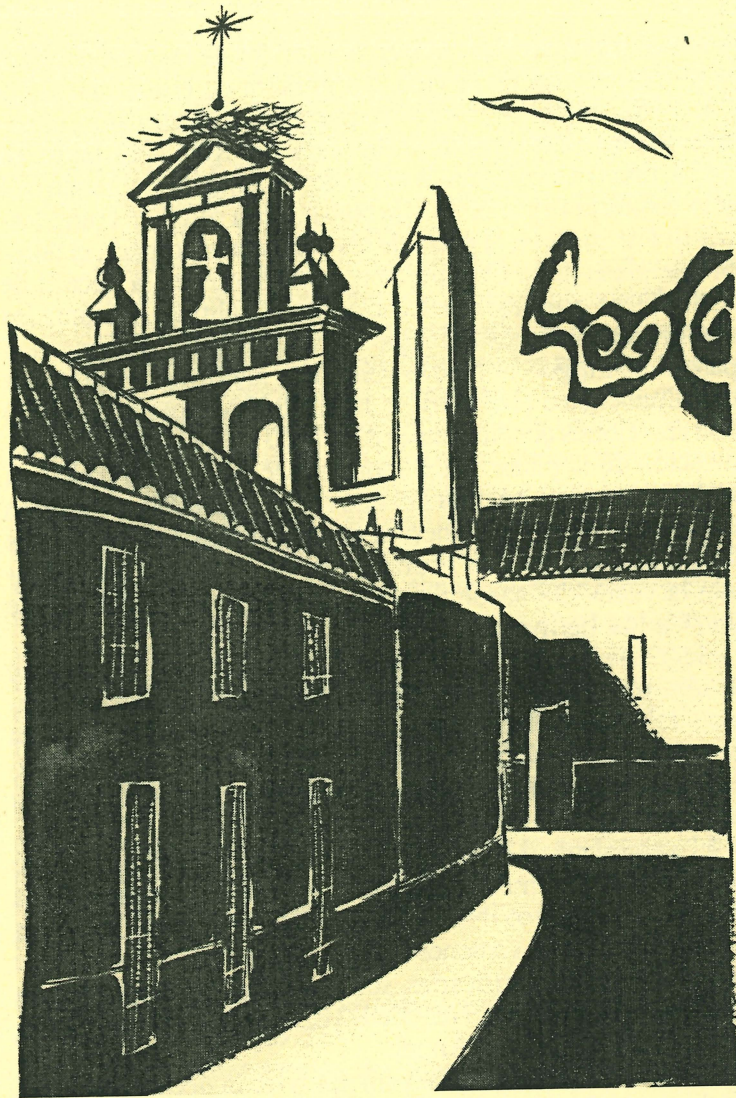
Durante la primera mitad del siglo XIX, los cambios efectuados por las autoridades en el nomenclátor de las calles de Alcalá fueron muy escasos y afectaron solamente a la Plazuela

y a la plaza de las Carnicerías, por ser dos de las vías públicas más importantes de la villa. La primera de ellas, en 1812 y 1820-1823 recibió el nombre de plaza de la Constitución, mientras que en 1824 pasó a ser la plaza del Rey. Más tarde, en 1834, unos meses después del fallecimiento de Fernando VII y la subida al trono de su hija Isabel, sería rotulada como Isabel II. Por su parte, la plaza de las Carnicerías tomaría el nombre de plaza de la Constitución, a mediados de la década de 1830. Estos cambios obedecen a causas políticas. Durante los dos primeros tercios del siglo XIX se produjo en España el paso del Antiguo al Nuevo Régimen, alternándose períodos constitucionales (1812-1814, 1820-1823 y a partir de 1833) con reacciones absolutistas (1815-1820 y 1823-1833). La dedicación de la plaza más importante de Alcalá a Isabel II en 1834 y otra a la Constitución unos años más tarde supusieron una demostración de adhesión de las autoridades alcalaínas del momento a la causa liberal frente a los carlistas que deseaban la vuelta del absolutismo y la subida al trono del infante don Carlos, hermano de Fernando VII.

Según se observa en los documentos oficiales, al iniciarse la década de 1860 se llevó a cabo una importante reestructuración del nomenclátor. Esta reforma consistió básicamente en la rotulación de varias callejuelas, muchas de las cuales no habían tenido ninguna denominación anterior, y en algunos cambios de nombres.

El crecimiento demográfico de la Alcalá del siglo XIX tuvo como efecto una modesta, aunque visible, expansión urbana de carácter orgánico. No en vano, se labraron casas en varias callejuelas que hasta entonces habían estado deshabitadas. Ante la necesidad de identificarlas, son rotuladas con los siguientes nombres: Sol, Solares, Beneficiados, Soledad, Gloria, Pescadería, Paraíso, Cristo y Ángel.

En la reestructuración de principios de la década de 1860, también se efectuaron tres cambios: a la antigua callejuela del Lobo se le puso Santa Clara; la plaza de las Eras tomó el nombre



Calle San Sebastián

(JAVIER GARCÍA)

de plaza de Perafán de Ribera, en memoria del fundador del hospital de San Ildefonso, que se ubicaba en este lugar; y se segregó una parte de la plaza de Isabel II que fue rotulada como plaza de Cervantes.

Finalmente, se suprimieron los calificativos Grande-Chica y Alta-Baja, que durante el Antiguo Régimen habían servido para individualizar dos partes distintas en una misma calle. Con anterioridad a 1860, el adjetivo Grande se había utilizado para diferenciar el tramo de las calles Cañada, Mina, Salvadores y Marea que pertenecía a la collación de Santiago del tramo que formaba parte de la parroquia de San Sebastián, que recibía el nombre de Chica. Este fenómeno tal vez obedezca, al menos en estos cuatro casos, a la pérdida de importancia de la división del municipio en parroquias o collaciones a efectos administrativos, aunque parece más probable que lo que se pretendía era racionalizar y simplificar el callejero, evitando duplicidades en el nomenclátor. No en vano, la calle Corachas Altas pasó a ser Corachas y la antigua Corachas Bajas fue rotulada como Peligros. Igualmente, San Sebastián Grande se denominaría, desde entonces, San Sebastián y San Sebastián Chica tomó el nombre de calle de la Iglesia, que desde hacía ya varias décadas era empleado para designar los alrededores de la parroquia de San Sebastián.

El nomenclátor como manifestación de las luchas políticas durante el Sexenio Democrático (1868-1874)

Frente al liberalismo doctrinario triunfante durante el reinado de Isabel II, que se había caracterizado por su espíritu oligárquico, conservador y centralista, la generación del 68 se embarcó en la búsqueda de un régimen liberal más democrático y popular. Los protagonistas de la Revolución de 1868 en Alcalá se pueden clasificar en dos grupos: por una parte, ciertos miembros de la pequeña burguesía local, cuyo descontento con la marcha del país les había impulsado a comprometerse con las ideas democráticas, y por otra, personas modestas

que, abrumadas por la pobreza y las duras condiciones laborales, luchaban por la implantación de un nuevo sistema político que mejorase su situación. La movilización política de ambos grupos dará lugar a la formación de una incipiente opinión pública que habría de repercutir profundamente en la evolución del nomenclátor. A partir de entonces la toponimia urbana quedará convertida en un medio de expresión de los ideales políticos, valores y afanes de las crecientes clases medias urbanas.

Aunque, como ya se ha señalado, existen algunos precedentes, será tras la Revolución de 1868 cuando las autoridades alcalañas comiencen a intervenir decididamente en el nomenclátor del callejero, en un primer momento solamente con fines propagandísticos. En total, entre octubre de 1868 y febrero de 1869, las autoridades revolucionarias cambiaron la denominación de once calles:

- Se procedió a suprimir el nombre de la destronada Isabel II, sustituyéndolo por el de Cabello de la Vega, el más conspicuo defensor de la democracia y del republicanismo federal en la Alcalá decimonónica.
- Dos calles fueron destinadas a conmemorar las jornadas revolucionarias del mes de septiembre de 1868: Marina y Alcolea. Recuérdese que los dos episodios más destacados del movimiento insurreccional fueron el pronunciamiento de la escuadra del almirante Topete en la Bahía de Cádiz y la victoria de las tropas sublevadas sobre las fuerzas gubernamentales en la batalla de Alcolea.
- Cinco calles fueron dedicadas a personajes reivindicados por los revolucionarios, bien por su filiación progresista durante el reinado de Isabel II (Duque de la Victoria, Zurbano) o por su activismo democrático durante las revueltas de los años 50 (Sixto Cámara, Juan Ruiz, González Álvarez). Esto nos indica cuáles eran algunos de los políticos que gozaban de mayor estima por parte de la Junta Revolucionaria. Así podemos observar que todavía en 1868

se mantenía inalterable en Alcalá el carisma de algunas viejas figuras del partido progresista, que llevaban años retirados de la escena política, como Espartero (inactivo políticamente desde 1856) o Zurbano (fusilado en 1845 por haber proclamado la Constitución de 1837). Además se confirma la influencia del pensamiento de Sixto Sáenz de la Cámara (1826-1862), cuyo republicanismo social y utópico influyó profundamente en el ideario de los revolucionarios alcalaños. Finalmente, también queda demostrada la pervivencia en la memoria colectiva del recuerdo de algunos activistas represaliados durante el reinado de Isabel II. Tal fue el caso de los patriotas Juan Ruiz y Francisco González Álvarez, a los que se les homenajeó con la dedicación de sendas calles en febrero de 1869. Ese mes hubo tanto en Alcalá como en El Arahal manifestaciones funerarias en memoria de los *mártires de la libertad* que fueron fusilados por su participación en las revueltas de 1857. La rotulación de una calle con el nombre Doce de Agosto responde a esta misma intención reivindicativa.

- Por último, la Junta Revolucionaria le puso Milicia Nacional a la Cañada y, posiblemente durante un breve espacio de tiempo, Paseo de la Libertad a la calle de la Mina. La Milicia Nacional, desde que fue organizada por primera vez en 1812 para mantener el orden constitucional, habría de ser identificada con las fuerzas progresistas, pues siempre fue un importante instrumento revolucionario. No en vano, entre 1812 y 1875 reaparecería en cada movimiento popular y sería disuelta cada vez que se produjese un cambio de gobierno de orientación conservadora. Tras la Revolución de 1868 no sólo fue reorganizada, sino que además se le dedicó una de las principales calles de la localidad, como homenaje a su protagonismo en la lucha por las libertades.

Los cambios efectuados en el nomenclátor por la Junta Revolucionaria no se mantuvieron durante todo el Sexenio

Democrático, pues sólo fueron reconocidos por las corporaciones de tendencia republicana. En las etapas en las que el Ayuntamiento estuvo dominado por los monárquicos se volvió a la nomenclatura tradicional en la mayoría de los casos. Entre 1868 y 1874 se mantuvieron siempre sólo cinco de los nuevos nombres: Milicia Nacional, Alcolea, Marina, Zurbano y Duque de la Victoria. Con el advenimiento de la I República, en febrero de 1873, se completaría la toponimia urbana revolucionaria al ser rotulada la plaza de la Constitución como plaza de la República.

La transformación del nomenclátor en una galería de hombres ilustres durante la Restauración y la Dictadura de Primo de Rivera (1874-1931)

Con el regreso de los Borbones al trono desaparecieron los nombres de calles que aludían a la experiencia revolucionaria y al sistema republicano: plaza de Cabello de la Vega, Sixto Cámara, Doce de Agosto, Juan Ruiz, González Álvarez, Alcolea, Milicia Nacional y plaza de la República. En su lugar, se restablece la nomenclatura tradicional (plaza de San Sebastián, Mairena, Carmen, Gandul, Salvadores) o se cambia por un nuevo nombre. Inevitablemente la plaza que, durante la etapa republicana, se había denominado plaza de la República fue consagrada a Alfonso XII para *rendir tributo al nuevo monarca*. Al mismo tiempo, dos importantes calles fueron rotuladas como Lepanto y Bailén *para perpetuar hechos gloriosos de la historia patria*. Esta iniciativa implica cierto gusto historicista y un claro sentimiento de exaltación nacionalista, muy característicos de la burguesía liberal del siglo XIX.

La Restauración, empero, no puede ser considerada una vuelta atrás, pues aunque se restableciese a los Borbones en el trono, ni el sistema ni el ambiente político serían los mismos que en la época de Isabel II. La Restauración es obra de *hombres nuevos*, pertenecientes a la generación surgida en torno a la Revolución de 1868. Ello explica que algunas de las calles

rotuladas durante el Sexenio con el nombre de algún político o militar progresista conservaran esta denominación tras el golpe de estado de Martínez Campos. Tal fue el caso de Zurbano y Duque de la Victoria.

Las autoridades de la Restauración en un primer momento se limitaron a suprimir el nomenclátor revolucionario, sustituyéndolo por los nombres tradicionales, y a dedicarle una plaza al nuevo monarca. Esta falta de interés por utilizar el nomenclátor con fines propagandísticos se debe posiblemente a que las autoridades no sintieron la necesidad de legitimar o exaltar el nuevo régimen. No obstante, con el tiempo se efectuarían numerosos cambios. Casi todas las calles que vieron cambiar su denominación durante la Restauración adoptaron el nombre de alguna personalidad de la política o de la cultura nacional (Alfonso XIII, Isaac Peral, Cánovas del Castillo, Castelar, Canalejas y Méndez, Segismundo Moret, Pablo Iglesias, Pérez Galdós), de algún personaje local que gozaba de prestigio (Padre Galindo, Orellana, Gutiérrez de Alba, Alcalá y Ortí, Alférez Franco Pineda, Morillo de los Ríos, Madueño de los Aires) o de algún personaje foráneo importante vinculado a Alcalá (Cardenal González, Conde de Santa Bárbara, Domínguez Pascual, Blanca de los Ríos, Borbolla). Normalmente la dedicación de una calle se presentaba como un homenaje póstumo. De esta forma, la vía pública se transformó en un *panteón de hombres ilustres*, que eran ofrecidos como modelo de conducta. Ello además obedecía a una concepción de la historia que sólo consideraba dignas de recordar las acciones de los grandes hombres.

Pese a que entre 1891 y 1923 el Partido Conservador gozó siempre de mayoría absoluta en la corporación municipal y, por tanto, todos los alcaldes de esa época fueron conservadores, durante esos años varias calles alcalaínas tomaron el nombre de algún prohombre del Partido Liberal (Canalejas y Méndez, Segismundo Moret, Borbolla) e, incluso, de políticos contrarios al sistema canovista como el republicano

Castelar o, lo que puede resultar más sorprendente, el fundador del PSOE, Pablo Iglesias. La aprobación de estos nombres de calles, propuestos por los partidos de la oposición, se debió al espíritu de consenso que caracterizó la vida política local durante el primer cuarto del siglo XX. La voluntad de lograr la colaboración de los concejales de la oposición mostrada por los alcaldes conservadores Antonio Alcalá, Manuel Araujo y Joaquín García fue especialmente evidente durante los conflictos laborales que tuvieron lugar en torno a 1920.

No obstante, el consenso no siempre fue posible. En 1922 el nomenclátor fue motivo de discusión entre los concejales de los partidos dinásticos y los dos representantes del PSOE en la corporación municipal. En dos ocasiones las propuestas formuladas por los socialistas sobre el nomenclátor provocaron las protestas de los concejales conservadores y liberales que se sintieron atacados. Ello ocurrió cuando el socialista Antonio Álvarez de Alba propuso, alardeando de su irreligiosidad, que la calle Nuestra Señora del Águila fuese rotulada con el nombre del político liberal Pedro Rodríguez de la Borbolla o cuando pidió que la calle dedicada al diputado conservador Domínguez Pascual, el gran amigo político de la todopoderosa familia Alcalá, fuese dedicada al maestro Francisco Morillo de los Ríos. Estas iniciativas de la minoría socialista en el Ayuntamiento han de verse ante todo como gestos o toques de atención de dos concejales que posiblemente eran conscientes de que desempeñaban sólo un papel testimonial en el Ayuntamiento.

La rotulación de la actual calle José María Fuentes Calderón como Conde de Tójar en 1894 supuso en su momento el reconocimiento público de la corporación municipal alcalaíña a Joaquín María Tójar, miembro de la Junta de Defensa de Sevilla durante la invasión napoleónica, tras haber sufrido una campaña de desprestigio. Como culminación de un enconado debate periodístico, en septiembre de 1894, el tradicionalista Manuel de Jesús Guisado escribió un opúsculo titulado *¿Quién*

es el conde de Tójar?, en el que se defendía el papel desempeñado por este personaje durante la guerra napoleónica. Dos meses más tarde, el Ayuntamiento de Alcalá acordó dedicarle una calle, apoyando así la versión ofrecida por Guisado.

Además de la dedicación de calles a personajes destacados de la vida nacional y local, en 1915 la calle de la Mina fue rotulada como Nuestra Señora del Águila, tras haberlo solicitado la Junta de Gobierno de la Hermandad. Este cambio obedecía a la relevancia que por entonces estaba alcanzando la hermandad de la patrona, que había sido fundada en 1891. Una prueba evidente de esta prosperidad fue las obras efectuadas en la ermita en 1910.

El golpe de estado del general Primo de Rivera no tuvo consecuencias inmediatas en el nomenclátor de Alcalá. De hecho, no fue suprimido el nombre de ningún político de la Restauración. Tan sólo, en 1924, fue rotulada como General Primo de Rivera la antigua plaza de la Fuente; en 1928, se le pondría Trece de Septiembre a una plaza de nueva creación para conmemorar el día del alzamiento; y, en 1930, Conde de Guadalhorce a la calle Segismundo Moret, como prueba de admiración a uno de los ministros mejor valorados de los gobiernos primorriveristas.

Durante la Dictadura, hubo un claro interés en homenajear a los pintores que habían llevado al lienzo los paisajes de Alcalá, haciendo que fuesen conocidos en otros países. En 1924 la cuesta del Alpechín fue rotulada como Sánchez Perrier; en 1928 la calle San Javier de los Ángeles como Nicolás Alpérez y la cuesta del Matadero como José Pinelo; y, finalmente, en 1930 se le puso José Lafita a la antigua calle Ochoa.

Entre 1929 y 1930 fueron dedicadas tres calles a diversos miembros de la familia real, coincidiendo con la visita de los reyes de España a Sevilla y Alcalá con motivo de la Exposición Iberoamericana: Reina María Cristina, Infante Don Jaime y Reina Victoria. No obstante, los dos primeros se mantuvieron poco meses. En 1930 además fue dedicada una calle al

sacerdote alcaireño, José María Fuentes Calderón, tras su fallecimiento.

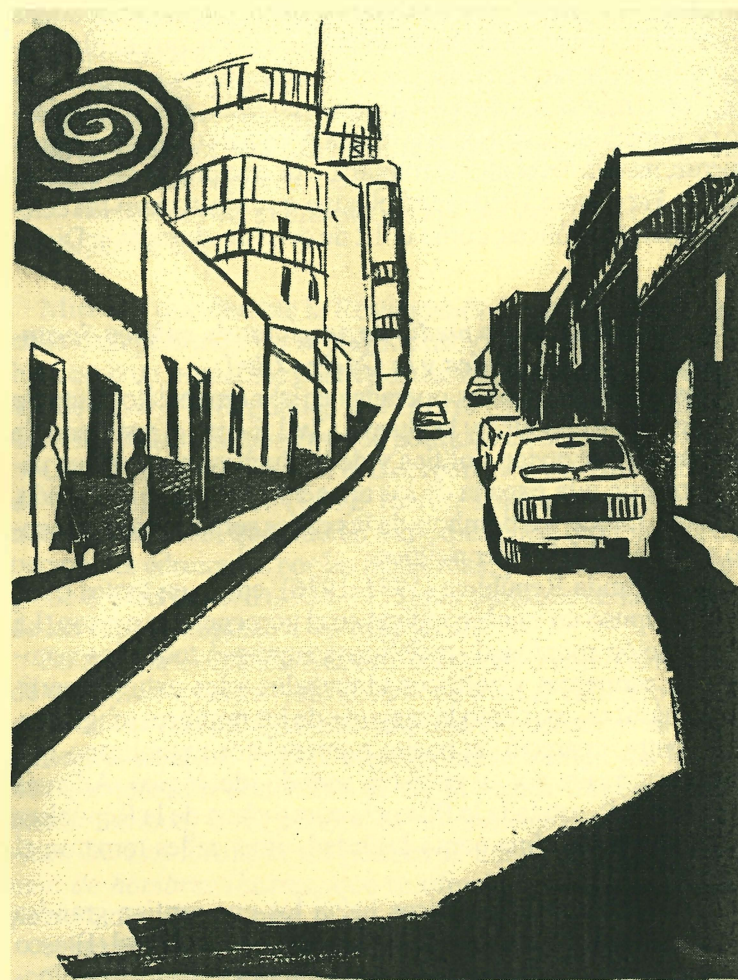
La expansión urbana que tuvo lugar entre 1874 y 1931 planteó la necesidad de asignarle una denominación a las alrededor de treinta calles surgidas por aquellos años. La mayoría de ellas fueron trazadas durante los años 20, en torno a Calderón Ponce y el área comprendida entre Silos y Barrio Nuevo. Dada la poca importancia que tenían estas vías públicas en el momento en el que se les dio nombre, sus denominaciones carecen de intencionalidad ideológica. En muchos casos, incluso, no obedecen a una decisión de las autoridades municipales, sino que fueron propuestas por algún particular o simplemente surgieron de forma espontánea, tomando el nombre de:

- la toponimia tradicional, particularmente de los antiguos caminos o cerros (Arahal, Camero, Cantillana, Silos, Zacatín);
- el propietario de los terrenos sobre los que se trazaron (Lassaletta, Domínguez Gómez, Ángel Fernández, Calderón Ponce, Miralles, Barrio Artíguez);
- la primera persona que vivió en ella (Gestoso, Telmo de Maqueda, Rosales);
- una característica de la calle (Jardinillos, Vista Alegre, Nueva, Vegueta, Barrio Obrero)...

En otros casos la denominación fue propuesta por algún concejal, que solicitó dedicar las nuevas calles a:

- un personaje de la cultura nacional o local (Padre Flores, Álvarez Quintero, Ramón y Cajal, Benavente, Doctor Roquero, Mariano Méndez Bejarano);
- una advocación religiosa (San Mateo, Concepción, San José)...

Mención especial merece la decisión de rotular una nueva vía con el nombre de Barcelona en 1924, pues «...su laboriosa industria y comercio merecen la consideración de los pueblos cultos». Esta admiración por el dinamismo de la Ciudad Condal



Calle Nueva

(Javier García)

es una demostración del espíritu regeneracionista de buena parte de los municipios alcalaños de la época, que se plasmará en las reformas urbanísticas efectuadas durante la Dictadura. Como muestra de agradecimiento, en 1925, el Ayuntamiento de Barcelona le dedicó una calle a Alcalá de Guadaíra. Igualmente, resulta revelador la rotulación de una plaza con el nombre de España en 1930, dado el auge que alcanzaron las celebraciones patrióticas, como el 12 de octubre, durante la Dictadura.

El nomenclátor como medio de propaganda política durante la Segunda República y la Guerra Civil

Las transformaciones operadas en el nomenclátor durante la Segunda República y la Guerra Civil fueron el resultado de la gran movilización política y de las luchas sociales que caracterizaron a la España de los años 30. Durante esta década, más que nunca, los nombres de las calles serían un instrumento al servicio del poder político.

La Segunda República (1931-1936), como en tantas otras cosas, supuso un cambio radical en el nomenclátor urbano. La corporación municipal republicana suprimió todos los nombres de monarcas y políticos vinculados a los extintos partidos dinásticos, así como la mayoría de los nombres religiosos. Por contra, apareció un nuevo nomenclátor republicano que se caracterizaba por su evidente sentido ideológico. Además de haber sido rotulada la Plazuela como plaza de la República y la calle de la Mina como Libertad, otras calles tomaron el nombre de:

- republicanos históricos hacia los que sentían grandes simpatías los miembros de la corporación municipal (Blasco Ibáñez, Pi y Margall, Salmerón, Fermín Salvochea, Joaquín Costa, José Nakens, Doctor Esquerdo);
- mártires de la Libertad (Mariana Pineda, José Rizal, Ferrer Guardia, Fermín Galán, García Hernández, Luis Sirval);

- fechas o acontecimientos republicanos (Catorce de abril, Jaca, Primero de mayo);
- personajes locales o vinculados a Alcalá que se habían significado por sus ideas progresistas o por haber promovido alguna obra benéfica (Guerra Ojeda, Rufo Miranda, Joaquín Araujo, Virginia Belloc)
- o políticos del momento (Alcalá Zamora, Julián Besteiro, Alejandro Lerroux).

Mientras que durante la Restauración la dedicación de una calle a un personaje de la política nacional siempre se concibió como un homenaje póstumo, durante la Dictadura de Primo de Rivera, la República y la Guerra Civil fueron rotuladas diversas calles con nombres de políticos en activo.

Como cabía esperar, tras la incorporación de Alcalá al bando nacional (21-VII-1936), fueron suprimidos todos los nombres de calles que aludían a la experiencia republicana o a personajes admirados por las izquierdas; y sustituidas a lo largo de la Guerra Civil (1936-1939) por otras que en la mayoría de los casos exaltaban a los insurgentes.

En total, la Comisión Gestora alcalaña cambió el nombre de veintinueve calles (casi el 30% de todo el callejero). Ninguna de las vías públicas más importantes conservó su denominación anterior. Fueron especialmente numerosas las calles que tomaron el nombre de algún militar importante del bando nacional o de personajes reivindicados por las derechas. De esta forma, la vía pública se transformó en un *panteón de hombres ilustres*, que se ofrecían como ejemplo de patriotismo y heroísmo:

- General Franco (antes, Castelar)
- Comandante Castejón (antes, Mariana Pineda)
- General Aranda (antes, Jardinillos)
- General Mola (antes, Julián Besteiro)
- General Sanjurjo (antes, Primero de Mayo)
- Queipo de Llano (antes, Ferrer Guardia)

Capitán Cortés (antes, Barrio Obrero)
 General Moscardó (antes, Pablo Iglesias)
 Héroes de Toledo (antes, Salmerón)
 General Primo de Rivera (antes, Catorce de Abril)
 Conde de Guadalhorce (antes, Fermín Galán)
 Calvo Sotelo (antes, Pi y Margall)
 Agustín Alcalá (antes, Luis Sirval)
 Alcalá y Ortí (antes, Blasco Ibáñez)

Esto nos revela uno de los objetivos más importantes de la propaganda franquista: infundir la idea de que el alzamiento del 18 de julio, así como sus protagonistas, enlazaban con los personajes y las gestas más brillantes de la historia de España. No en vano, algunas calles tomaron el nombre de hechos heroicos de la historia de España, que se trataban de relacionar con las victorias del bando nacional sobre el bando republicano:

Lepanto (antes, Alcalá Zamora)
 Dos de Mayo (antes, José Rizal)

También hubo calles cuyo nuevo nombre tenía la función de servir de homenaje.

Avenida de Portugal (antes, Batán)
 Menéndez Pelayo (antes, Rubio)
 Plaza de FE (antes, plaza de la República)
 Plaza del Diecisiete de Julio (antes, plaza de Jaca)

Finalmente, a veces solamente se restableció la denominación que la calle había tenido antes de la Segunda República, aunque el nombre restaurado no tuviese connotaciones políticas:

Nuestra Señora del Águila (antes, Libertad)
 San Sebastián (antes, Joaquín Costa)
 Marea (antes, Fermín Salvochea)
 Monte (antes, Guerra Ojeda)
 Soledad (antes, Joaquín Araujo)
 Mario Méndez Bejarano (antes, García Hernández)

Barrio de San José (antes, Germinal)

Este nomenclátor de la Guerra Civil, que exaltaba a los prohombres del Movimiento, se completaría en los primeros años de la posguerra con la dedicación de la plaza de Perafán de Rivera a José Antonio Primo de Rivera, fundador de Falange, en agosto de 1939, y de la calle Ancha a San Fernando, en 1944. En este último caso, además de exaltar al monarca que conquistó la Alcalá musulmana para incorporarla al reino de Castilla, se rendía un homenaje a la juventud de FET, pues el Rey Santo era el patrón de los Flechas. En ambos casos, hay que tener en cuenta que la corporación municipal que presidió el alcalde Francisco Mesa, entre agosto de 1939 y febrero de 1949, estaba integrada exclusivamente por falangistas. A partir de entonces, solamente en dos ocasiones se volvería a rotular calles con nombres alusivos a la Guerra Civil:

- en 1956 dos calles recibieron la denominación de General Goded y Millán Astray;
- y en 1963 fueron consagradas tres calles a generales afectos a la causa nacional (General Dávila, General Varela, General Yagüe) y otras cuatro a episodios heroicos de nuestra contienda fratricida (Batalla de Belchite, Batalla de Brunete, Batalla del Jarama, Santuario de la Cabeza).

Estos nueve nombres fueron adjudicados a calles nuevas. También coincidiendo con la conmemoración de los Veinticinco Años de Paz se le puso Mercado de la Paz, a la nueva plaza de abastos de la calle Gandul inaugurada en 1964.

Las rotulaciones masivas de calles de nueva creación durante la dictadura de Franco

Una vez suprimidos los nombres republicanos y sustituidos por otros conformes a los principios del Movimiento Nacional durante la Guerra Civil, las autoridades franquistas fueron poco partidarias de efectuar cambios en el nomenclátor del

callejero. Ya el 13 de abril de 1938, el Ministerio del Interior prohibió a las comisiones gestoras municipales adoptar acuerdos referentes a la revisión general de nombres de vías públicas, salvo casos excepcionales en los que dicho nombre supusiese «un agravio para los principios inspirados del movimiento nacional o que se trate de honrar la memoria de hombres o hechos ilustres», en cuyo caso sería preciso, a partir de entonces, consultar previamente al servicio nacional de Administración Local. De esta forma, durante la Dictadura del General Franco fueron muy escasas las calles que modificaron su denominación. En tres casos, más que cambiar de nombre, lo que se produjo fue una transformación parcial de la denominación tradicional:

- Hierro pasó a ser Fray José de Fierro.
- Cristo, desde 1949, sería Cristo del Amor.
- Rosario, en 1974, fue rotulada como Virgen del Rosario.

En 1956 fueron rotuladas por primera vez cuatro calles que, pese a existir desde hacía una o dos décadas, no habían tenido hasta entonces un nombre oficial que figurase en un rótulo. No obstante, aunque carecían de denominación, el pueblo les había asignado espontáneamente un nombre inspirado en alguna característica particular. De esta forma, el llamado Barrio del Poco Aceite es rotulado como Alonso Gascón; el Camino de la Estación como Pelay Correa; el Camino del Cementerio como Cristóbal Colón y el Arroyo Cagancho como Duquesa de Talavera. También en 1956, la prolongación de la calle Arahál pasó a denominarse Avenida de Santa Lucía, por haber existido en aquel lugar una antigua ermita dedicada a la santa.

Entre 1945 y septiembre de 1979 solamente cambiaron de nombre seis calles, que poseían una denominación oficial anterior. Todas ellas tomaron el nombre de algún personaje local:

- Sor Emilia (antes de 1961, Pescuezo)
- Sor Petra (antes de 1961, Marea)

- Isidoro Díaz (antes de 1961, Peligros)
- Juez Pérez Díaz (antes de 1967, Nueva)
- Rafael Beca (antes de 1972, Regina)
- Salesiano Antonio Torrero (antes de 1973, Monte)

El importante crecimiento urbano que ha experimentado Alcalá durante la segunda mitad del siglo XX, ha planteado la necesidad de asignarles un nombre a las vías públicas surgidas a lo largo de este periodo. Entre 1939 y 1979, las autoridades locales tuvieron que rotular unas cuatrocientas calles de nueva creación. Hay tres características del régimen y de la época franquista que explican la elección de buena parte de los nombres con los que se rotularon las calles de nueva planta aparecidas durante la Dictadura: la despolitización, la importancia de la Iglesia católica y la exaltación del pasado imperial español. La mayoría de las calles de esta época fueron rotuladas con:

- nombres religiosos, particularmente advocaciones marianas y nombres bíblicos (casi un 20%);
- lugares geográficos, especialmente pueblos de Sevilla y provincias españolas (17%);
- artistas, músicos, escritores y científicos (13'5%);
- personajes de la historia de España, así como exploradores, descubridores y lugares colombinos (12%);
- árboles, cereales, flores y variedades de aceitunas (12%);
- o personajes locales (8%).

Algunas calles de nueva creación fueron rotuladas con antiguos topónimos, como Las Noclas, Malasmañanas, Santa Lucía...

A mediados del siglo XX, las *Memorias Históricas* del presbítero LEANDRO JOSÉ DE FLORES seguían siendo con diferencia el estudio más importante que abordaba la historia de la ciudad. Aunque los escasos ejemplares existentes eran atesorados por sus propietarios con tanto celo que no solían prestar-

selos a nadie y, por tanto, en la práctica no era una obra al alcance de todo el mundo, el libro del PADRE FLORES gozó siempre de la admiración y el respeto de las minorías ilustradas alcalaínas, despertando su interés por el pasado de la localidad. Las huellas de las *Memorias Históricas* son visibles no sólo en los artículos que los aficionados a la historia local escribieron en la *Revista de Feria* sino también en el propio callejero urbano. Varias calles trazadas durante las décadas de 1950 y 1960 fueron rotuladas con nombres de personajes de la historia de Alcalá que aparecían en el libro del PADRE FLORES. Así ocurrió en 1956 cuando fueron dedicadas dos calles situadas en torno a la huerta de la Quemada a los dos misioneros alcalaíños martirizados en Sierra Bermeja en 1501 (Alonso Gascón y Antón de Medellín). Igualmente, en 1964 seis calles de nueva creación ubicadas en el cerro de Malasmañanas tomaron el nombre de los alcaides del castillo citados por el PADRE FLORES en el primer capítulo de la segunda parte de las *Memorias Históricas* (Rodrigo Álvarez, Fernando Arias de Saavedra, Diego López de Haro, Alonso Villa Andrade, Diego de Alcántara y Martín Fernández Navarro). El historiador Pedro León Serrano, el maestro de la orden de Santiago que participó en la conquista de Alcalá Pelay Correa, el primer fiscal de Santa Fe Juan Maldonado, el ejecutado por los franceses Bartolomé de los Santos y el corregidor de la época de Carlos III Atilano de Acevedo completan la nómina de personajes locales no contemporáneos a los que se les dedicó una vía pública durante la Dictadura de Franco. Por su parte, la mayoría de los alcalaíños del siglo XX con cuyo nombre se rotuló una calle de nueva creación eran maestros de escuela, propietarios que habían donado terrenos o un inmueble al municipio o, en menor medida, médicos.

Durante las dos últimas décadas de la Dictadura de Franco, los nombres de las calles fueron normalmente propuestos por algún funcionario municipal, como Francisco Cariño o Antonio Ruiz Calderón, o alguna persona influyente interesada por



Calle Labrador

(JAVIER GARCIA)

las cuestiones locales, como Vicente Romero. En otras ocasiones, era la propia empresa constructora que había edificado las viviendas quien se encargaba de asignar una denominación a las calles. Este último fue el caso de las calles aledañas a Silos que fueron rotuladas en 1971 con nombres de cereales (Arroz, Avena, Centeno, Zahína...) o de las calles de la Barriada Pablo VI que, por deseo del concejal católico Francisco Caraballo, fueron rotuladas con nombres bíblicos y advocaciones marianas, entre 1973 y 1977 (Luz de la Carretería, Esperanza Macarena, Estrella de Triana, Belén, Gólgota...). Por su parte, a iniciativa del abogado y cofrade Vicente Romero las calles de la barriada del Castillo fueron rotuladas con nombres que evocan a la Edad Media (Lanza, Trovador, Media Luna, Torneo). Algunos de ellos, como Cadoso, aparecen citados en las *Memorias Históricas* del PADRE FLORES como denominaciones de las antiguas calles de la collación de San Miguel.

EL NOMENCLÁTOR DURANTE LA DEMOCRACIA

La supresión del nomenclátor franquista

La actitud de los alcalareños hacia los nombres de calles que aludían a la Guerra Civil dependió del sentimiento que les infundiese el régimen franquista en general. En contra de lo que se ha venido afirmando con insistencia, a veces interesadamente, la España del siglo XX nunca ha estado dividida sólo en dos bandos. Durante la Dictadura de Franco al menos podemos observar en los españoles tres actitudes frente al régimen. No sin razón, en muchos documentos oficiales de la Posguerra se distingue entre *afectos*, *desafectos* e *indiferentes*.

Los afectos más concienciados solían generalmente referirse a las calles por su nombre oficial cuando éste tenía connotaciones ideológicas como muestra de apoyo a la política del caudillo. Los desafectos, que en la mayoría de los casos habían sufrido algún tipo de represalia o perdido a algún familiar

o amigo en la represión, se sentían humillados y agredidos al ver cómo su ciudad estaba llena de rótulos que les recordaban continuamente la derrota y unas vivencias personales tan dolorosas. En medio de estos dos grupos se ubicaba una amplia masa de indiferentes cuyo atávico respeto al Poder establecido y su desmovilización política constituyeron posiblemente la principal causa que permitió la pervivencia del régimen hasta la muerte de Franco en 1975. Los indiferentes no rechazaban conscientemente el nomenclátor oficial franquista, al igual que en su momento no habían rechazado el nomenclátor oficial republicano. Sin embargo, en la práctica nunca llegaron a asimilar los nombres impuestos por las autoridades, pese a figurar en los rótulos y a emplearse en los documentos oficiales. La inmensa mayoría de los alcalareños nunca dejaron de denominar a la calle Mairena por su nombre tradicional aunque oficialmente se denominase General Franco.

Durante la Transición a la Democracia, los partidos de izquierdas consideraban que la desaparición del nomenclátor franquista era imprescindible para normalizar la convivencia ciudadana y olvidar el trauma de la Guerra Civil. Esta iniciativa fue especialmente defendida por el PCE por ser el partido que contaba en sus filas con un mayor número de antiguos desafectos al régimen de Franco. Resulta bastante significativo que los comunistas pidiesen la sustitución de los nombres que aludían a la Guerra Civil por las denominaciones tradicionales ya en la portada del número O del boletín de la agrupación local del PCE, *La Hora de Alcalá*, publicado en septiembre de 1977:

Calvo Sotelo, General Franco, Comandante Castejón, nombres todos que recuerdan una división fratricida entre españoles. Los comunistas, en ésto como en todo, no somos partidarios de revanchas. No queremos, en absoluto, que a estos nombres de nuestras calles los sustituyan, ni los del bando contrario ni el de políticos presentes o venideros. Los nombres de los que ganaron no son más estéticos que los de los que perdieron.

Para que nadie se enfade ni se ofenda, tenemos que ir a la neutralidad de las calles, porque todos las circulamos. Ahí están, y así se conocen los nombres populares de las calles y plazas: Herberos, Mairena, El Derribo, La Plazuela y El Duque, y así un largo etcétera. Nombres de poetas, escritores, músicos y hombres y mujeres de ciencia los hay a porrillo. Claro que no basta con el cambio de nombres. Pero las transformaciones que haya en esas calles, en el pueblo en general, merecen no estar bajo los rótulos que recuerdan una época negra de la Historia de España.

Como no podía ser de otra forma, una de las cuestiones abordadas por el primer Ayuntamiento de la Democracia, constituido tras las elecciones locales de 1979, fue la supresión de aquellos nombres de calles que aludían a la Dictadura Franquista. Para que la reforma del nomenclátor fuese el resultado del consenso, se constituyó una comisión integrada por cuatro concejales que representaban a los cuatro partidos presentes en la corporación municipal (PSOE, PCE, UCD y PSA). Como habían propuesto los comunistas dos años antes y al igual que en 1875, los nombres suprimidos no se sustituyeron por otros dotados de un significado ideológico contrario, sino que se optó felizmente por la recuperación de los nombres tradicionales, que siempre habían permanecido vivos en el habla cotidiana. Esta iniciativa se explica si se tienen en cuenta varias circunstancias que caracterizaron a la Transición Española a la Democracia:

- El interés por la cultura popular, pues para las minorías ilustradas el nomenclátor tradicional comienza a ser valorado como una de las principales señas de identidad de todo municipio.
- El deseo de reconciliación nacional, que suponía el propósito de olvidar el trauma de la Guerra Civil.
- El espíritu de consenso político.
- La ausencia de problemas de legitimidad del sistema democrático.
- El desarrollo de nuevos mecanismos de propaganda y

canales de transmisión de mensajes ideológicos, más sutiles y eficaces que el nomenclátor urbano, como por ejemplo la televisión, que ha hecho que los políticos pierdan interés por el callejero, siempre que éste no contradiga las bases del sistema vigente.

En 1979 fueron suprimidos catorce nombres de calles que hacían referencia a la Dictadura de Franco. Trece de ellas recuperaron su denominación popular:

- Barrio Obrero (antes, Capitán Cortés).
- Jardinillos (antes, General Aranda).
- Mairena (antes, General Franco).
- Carmen (antes, General Mola).
- Barrio Nuevo (antes, General Moscardó).
- Juan Abad (antes, General Queipo de Llano).
- Plata (antes, Héroes de Toledo).
- El Derribo (antes, Comandante Castejón).
- La Plazuela (antes, Falange Española).
- El Perejil (antes, General Primo de Rivera).
- El Duque (antes, José Antonio Primo de Rivera).
- El Cabildo (antes, Diecisiete de Julio).
- Herreros (antes, Calvo Sotelo).
- Primero de Mayo (antes, Pilar Bahamonde).

La plaza de Pilar Bahamonde, al ser una plaza de reciente creación y carecer de un nombre anterior, fue rotulada como Primero de Mayo a propuesta de la asociación de vecinos homónima.

La liquidación del nomenclátor franquista culminó en 1986, al aprobarse los siguientes cambios:

- Alcalá de Henares (antes, Batalla de Brunete).
- Alcalá de los Gazules (antes, General Yagüe).
- Alcalá de Xivert (antes, Santuario de la Cabeza).
- Alcalá del Júcar (antes, Batalla del Jarama).
- Alcalá del Río (antes, General Dávila).

Alcalá del Valle (antes, Batalla de Belchite).
 Alcalá la Real (antes, General Varela).
 Antonio Mairena (antes, General Sanjurjo).
 Claudio Guerín (antes, Millán Astray).
 Doctor Pedro Vallina (antes, General Goded).
 Juan Pastor *El Barbero* (antes, Gobernador Altozano).
 Novillero Antonio Castillo (antes, Conde de Halcón).

La rotulación de calles de nueva creación en la década de 1980

Las autoridades municipales de la Democracia también han tenido que asignarle una denominación a numerosas calles de nueva planta que han surgido con posterioridad a 1979. En el pleno municipal celebrado el 3 de febrero de 1986 se aprobó la rotulación de unas cien calles nuevas. Como en los últimos años de la Dictadura, se ha tratado de que los nombres de todas las calles de los barrios de nueva creación obedezcan a un mismo tema:

- Las calles de la barriada Castillo de Alcalá tienen nombres de castillos: Castillo de Aroche, Castillo de Marchenilla, Castillo de los Molares, etc.
- Las calles ubicadas entre Barrio Nuevo y Barrio Obrero tomaron nombres de músicos: Compositor Manuel García Matos, Anselmo Jiménez, Rafael Fernández Alba, etc.
- Las calles de Las Mairenas fueron rotuladas con los nombres de tres pintores españoles del siglo XX de fama internacional: Salvador Dalí, Juan Gris y Pablo Picasso.
- Las calles ubicadas entre Santa Lucía y Ciudad Real fueron dedicadas a los pueblos de España que se denominan Alcalá: Alcalá de Henares, Alcalá del Río, Alcalá del Valle, etc.
- Las calles del Cerro del Moro están dedicadas a personajes de Al-Andalus: Averroes, Avicena, Boabdil, etc.

Este último grupo de nombres constituye un testimonio del afán por reivindicar el pasado musulmán de Andalucía que habían manifestado ciertas minorías cultas de izquierdas durante las décadas de 1970 y 1980. De la misma forma que durante la Dictadura de Franco se había rotulado la mayor parte de las calles de la barriada de Malasmañanas con nombres que aludían a la reconquista y a la Alcalá cristiana, en 1986 el Ayuntamiento de Alcalá quiso rendir un homenaje al legado cultural andalusí.

Con posterioridad a 1986 sólo han cambiado de nombre dos calles:

Sor Catalina (antes, Águila).
 Pepe Corzo (antes, Marte).

Al igual que en los últimos años de la dictadura de Franco, durante la Democracia numerosas calles nuevas tomaron el nombre de personajes locales pese a que, como ya ocurriera entonces, muchos de ellos no hayan tenido un papel verdaderamente destacado en la historia local. No en vano, casi todos son totalmente desconocidos para la mayoría de los alcalareños. Ello ha sido posible gracias a la tenacidad de alguna persona que no ha parado hasta conseguir que se rotulase una calle con el nombre de algún familiar o amigo y al talante populista de algunos miembros de la corporación municipal, que han apoyado casi siempre este tipo de iniciativa para quedar bien con el homenajeado o sus familiares.

La Comisión del Nomenclátor (1995-...)

En la década de 1990 varias asociaciones ciudadanas y algunos colaboradores asiduos de la prensa local se han manifestado partidarios de la recuperación y conservación de la toponimia tradicional del callejero urbano. Esta inquietud ha venido a coincidir con el renovado interés por la historia local de estos años y con la crisis de identidad que sufre la localidad. Frente a la inevitable homogeneización cultural que imponen los medios de comunicación, un sector significativo de

las minorías ilustradas alcalareñas están reivindicando las señas de identidad de su comunidad. Tal inquietud se puede detectar, por ejemplo, en los artículos de Francisco López Pérez, Francisco García Rivero o Enrique Baltanás. La toponimia tradicional, de esta forma, ha comenzado a ser vista por muchos como una herencia cultural que ha de ser conservada por encima de vanidades e intereses particulares o estrategias políticas.

En vísperas de las elecciones municipales de 1995, varias asociaciones, agrupadas en lo que se dio en llamar la Coordinadora Cívica, elaboraron un pliego de propuestas que fue entregada a los diversos partidos que concurrían a las elecciones para que las tuvieran en cuenta. Una de aquellas propuestas era la recuperación de los nombres tradicionales de las calles del casco antiguo. Tras las elecciones municipales, gracias al espíritu de consenso político del momento, esta iniciativa fue recogida por la corporación municipal. De esta forma, se constituyó una Comisión del Nomenclátor del Callejero, integrada por los respectivos responsables de las delegaciones de Cultura y de Urbanismo, un concejal de cada uno de los partidos políticos con representación municipal y un miembro de la Asociación Padre Flores. La primera medida propuesta fue la elaboración de unas bases que a partir de entonces regulasen el nomenclátor urbano según unos criterios consensuados y permanentes. Para ello, se acordaron una serie de criterios que guardaban la siguiente jerarquía de preferencia:

- Recuperación de topónimos tradicionales, conservados por la tradición oral o registrados en documentos antiguos: nombres de caminos, huertas, accidentes geográficos...
- Alguna característica de la calle.
- Personalidades relevantes de Alcalá, siempre que pudiesen interesarles a las generaciones futuras.
- Personalidades relevantes a nivel nacional o internacional que fuesen dignos de ser recordados por sus cualidades

intelectuales o humanas.

- Objetos, oficios o costumbres populares vinculadas a las actividades tradicionales de Alcalá.

Por otra parte, las Bases aconsejan el agrupamiento temático de las calles en los barrios de nueva planta y contemplan la posibilidad de incumplir los criterios fijados, siempre que no se sustituyese un topónimo tradicional y el nombre propuesto estuviese avalado por al menos cinco mil personas mayores de edad residentes en Alcalá. En suma, con las Bases se pretendía preservar la toponimia tradicional y evitar que el callejero urbano fuese manipulado por intereses partidistas o personales como había ocurrido en otras épocas.

En 1996 la Comisión del Nomenclátor, siguiendo los criterios recogidos en las Bases, propuso más de medio centenar de nombres para asignarlos a las calles que en ese momento carecían de denominación.

Recogiendo un topónimo de origen decimonónico, a la calle de nueva creación que enlaza Bailén con Concepción se le puso Prueba de Cañones, pues en ese lugar se ensayaron en el siglo XIX las piezas de artillería fundidas en la fábrica de Santa Bárbara. Igualmente las calles aledañas fueron denominadas: calle de los Artilleros, Santa Bárbara y calle de los Caleros.

Un buen número de calles recibieron el nombre de alguna personalidad del mundo de las letras: Rosalía de Castro, Leopoldo Alas *Clarín*, Blasco Ibáñez, Emilia Pardo Bazán, Dámaso Alonso, Azorín, Fernán Caballero, Joaquín Costa, Rosa Chacel, María Zambrano, Góngora, Pizaño de Palacios...

Las calles de la urbanización Puerta de Alcalá han sido rotuladas con los nombres de políticos anteriores a la Guerra Civil: Alcalá Zamora, Cánovas del Castillo, Alejandro Lerroux, Pablo Iglesias...

Las calles trazadas sobre el antiguo almacén de Rafael Beca fueron dedicadas a los distintos empleos relacionados con el trabajo del aderezo de la aceituna: Escogedora, Rellenadora, Pesadora, Faenero y Tonelero.

Las calles de las últimas manzanas de la avenida de Santa Lucía fueron rotuladas con nombres relacionados con los molinos de harina y las huertas: Corredera, Solera, Tolva, Azuda, Norias y Huertas. Además se le puso calle de la Taurina a una calle trazada sobre la antigua huerta de la Taurina.

§ CONCLUSIÓN

Podemos finalizar estas reflexiones afirmando que el callejero de una ciudad conforma un gran libro que nos habla con gran elocuencia de lo que somos y hemos sido como colectividad.

Las calles son lugares en los cuales se crea memoria colectiva y donde se difunden contenidos ideológicos. De esta forma, la actitud de las autoridades hacia el nomenclátor urbano, a lo largo de la Edad Contemporánea, se ha caracterizado con frecuencia por su utilización como medio de propaganda y la falta de interés por conservar las denominaciones tradicionales. Sería deseable que las autoridades locales comiencen de una vez por todas a ver en el nomenclátor tradicional una de nuestras señas de identidad con mayor raigambre y uno de los cada vez más escasos vestigios que nos permiten considerarnos una comunidad con pasado. Una ciudad como Alcalá que en las últimas décadas ha sido despojada de algunos de sus edificios y rincones más característicos, al tiempo que iba perdiendo muchos de los elementos que la peculiarizaban, no debería renunciar a recuperar la toponimia urbana tradicional del casco antiguo. Ello sería, si se me permite la licencia poética, un acto de contrición.



Calle José Lafita

(Javier García)

§ ÍNDICE DE CALLES EXISTENTES CON ANTERIORIDAD A 1979 CON TODAS LAS DENOMINACIONES QUE HAN TENIDO

- ACACIA**, calle.- Calle de la barriada de la Concepción, rotulada en 1975 (Plano n° 13).
- ACRE**, calle.- Calle de la barriada de Pablo VI, rotulada en 1977 con el nombre de esta ciudad portuaria de Israel (Plano n° 11).
- ADARVE**, calle.- Antigua calle de la collación de Santa María citada por el PADRE FLORES.
- ÁGUILA**, avenida del.- Avenida de la barriada del Castillo, rotulada en la década de 1970 (Plano n° 1).
- ÁGUILA**, calle.- Ver **SOR CATALINA**.
- ÁGUILA**, cuesta del.- Ver **SANTA MARÍA**.
- AGUSTÍN ALCALÁ**, calle.- Al menos desde el siglo XVI se denominó **AVELLANEDA**, posiblemente por ser el apellido de algún personaje o familia que vivía en esta calle. En noviembre de 1934, a petición de un grupo de ciudadanos, tomó el nombre de **ALEJANDRO LERROUX**, a la sazón jefe del Gobierno y presidente del Partido Republicano Radical, al que pertenecía el entonces alcalde de Alcalá Luis Rodríguez. En febrero de 1936, las autoridades del

Frente Popular consagraron esta calle al periodista asesinado por sus ideales **LUIS SIRVAL**. En agosto de 1936, fue rotulada como **AGUSTÍN ALCALÁ** para perpetuar la memoria del filántropo alcalaense Agustín Alcalá y Henke (1892-1936), asesinado el 17 de julio de 1936 (Plano n° 6).

ÁLAMO, calle.- Calle de la barriada de la Concepción, rotulada en 1975 (Plano n° 13).

ALBATÁN, el.- Ver Avenida de **PORTUGAL** y **POETA FERNANDO DE LOS RÍOS**.

ALCALÁ DE HENARES, calle.- En 1963 fue rotulada como **BATALLA DE BRUNETE** para conmemorar dicho episodio de la Guerra Civil española. En 1986 tomó su nombre actual (Plano n° 16).

ALCALÁ DE LOS GAZULES, calle.- En 1963 fue rotulada como **GENERAL YAGÜE** en homenaje a dicho militar que, durante la Guerra Civil, luchó en el bando nacional. En 1986 tomó su nombre actual (Plano n° 16).

ALCALÁ DE XIVERT, calle.- En 1963 fue rotulada como **SANTUARIO DE LA CABEZA** para conmemorar el asedio al que fue sometido dicho santuario por las tropas republicanas durante los primeros meses de la Guerra Civil. En 1986 tomó su nombre actual (Plano n° 16).

ALCALÁ DEL JÚCAR, calle.- En 1963 fue rotulada como **BATALLA DEL JARAMA** para conmemorar dicho episodio de la Guerra Civil española. En 1986 tomó su nombre actual (Plano n° 16).

ALCALÁ DEL RÍO, calle.- En 1963 fue rotulada como

GENERAL DÁVILA en homenaje a dicho militar que, durante la Guerra Civil, luchó en el bando nacional. En 1986 tomo su nombre actual (Plano n° 16).

ALCALÁ DEL VALLE, calle.- En 1963 fue rotulada como **BATALLA DE BELCHITE** para conmemorar dicho episodio de la Guerra Civil española. En 1986 tomó su nombre actual (Plano n° 16).

ALCALÁ LA REAL, calle.- En 1963 fue rotulada como **GENERAL VARELA** en homenaje de dicho militar que, durante la Guerra Civil, luchó en el bando nacional. En 1986 tomó su nombre actual (Plano n° 16).

ALCALÁ Y HENKE, calle.- Esta calle surgió a principios de la década de 1970 tras ser urbanizada una parte de la huerta de la Quemada. En 1975 fue rotulada con los apellidos de los antiguos propietarios de los terrenos (Plano n° 14).

ALCALÁ Y ORTÍ, calle.- Durante el Antiguo Régimen estuvo dividida en dos tramos, separados por la calle Pescadería: **CAÑADA CHICA** y **CAÑADA GRANDE**. Tras la Revolución de 1868 tomó el nombre de **MILICIA NACIONAL**. En 1875 el Ayuntamiento monárquico le puso **BAILÉN** en memoria de esta célebre batalla de la guerra de la Independencia, acontecida en 1808, en la que las tropas napoleónicas fueron derrotadas por el general Castaños. En 1920, al retirarse de la política activa el alcalde conservador Antonio Alcalá y Ortí (1852-1936), fue rotulada como **ALCALÁ Y ORTÍ**. Durante la Segunda República, se denominó **BLASCO IBAÑEZ**, en memoria del

periodista y escritor republicano Vicente Blasco Ibáñez (1867-1928), autor de novelas tan célebres como *La bodega* o *Sangre y arena*. En octubre de 1936 volvió a ser rotulada como **ALCALÁ Y ORTÍ** (Plano n° 5).

ALCALÁ ZAMORA, calle.- Ver **LEPANTO**.

ALCOLEA, calle.- Ver **HERREROS**.

ALEGRÍA DE SAN BARTOLOMÉ, calle.- Calle de la barriada de Pablo VI, rotulada en 1975 con el nombre de esta advocación mariana venerada en la parroquia sevillana de San Bartolomé (Plano n° 11).

ALEJANDRO LERROUX, calle.- Ver **AGUSTÍN ALCALÁ**.

ALFÉREZ FRANCO PINEDA, calle.- Este callejón de la calle Orellana era conocido a principios del siglo XX como vía **FRANCO** por comunicar aquella calle con la parte trasera de la casa que la familia Franco tenía en la cuesta de Santa María. En 1922 fue rotulada como **ALFÉREZ FRANCO PINEDA** por haber fallecido en la guerra de Marruecos (Plano n° 5).

ALFONSO X EL SABIO, calle.- Calle de la barriada de Malasmañanas, rotulada en 1964 en memoria de dicho monarca castellano del siglo XIII (Plano n° 8).

ALFONSO XII, plaza de.- Ver placita del **CABILDO**.

ALFONSO XIII, plaza de.- Ver **PLAZUELA**.

ALGABEÑO, calle.- Calle de la barriada de los Toreros, rotulada en 1961 en homenaje al matador de toros José García (1902-1936), que durante la Guerra Civil se unió al bando nacional, formando parte de una caballería guerrillera que patrullaba por los campos andalu-

ces durante los primeros meses de la contienda (Plano n° 12).

ALICANTE, calle.- Calle de la barriada de San Agustín, rotulada en 1959 (Plano n° 13).

ALMENAS, calle.- Calle de la barriada del Castillo, rotulada en 1971 (Plano n° 1).

ALMERÍA, calle.- Calle de la barriada de San Agustín, rotulada en 1959 (Plano n° 16).

ALONSO GASCÓN, calle.- Calle surgida a finales de los años 30 y urbanizada durante la Posguerra. En un primer momento recibió el nombre de **BARRIO DEL MATADERO**, aunque desde el principio sería conocida popularmente como el **BARRIO DEL POCO ACEITE**, por la pobreza de sus primeros vecinos. En 1956 fue rotulada con su nombre actual para perpetuar la memoria del sacerdote y misionero alcalareño Alonso Gascón, martirizado en Sierra Bermeja en 1501 (Plano n° 12).

ALONSO NÚÑEZ, calle.- Con este nombre se denominaba en los siglos XVII y XVIII a una pequeña calle ubicada junto a Las Corachas.

ALONSO DE OJEDA, calle.- Calle del Campo de las Beatas, rotulada en 1970 en memoria del conquistador español Alonso de Ojeda (1465-1515), que exploró las costas de Venezuela (Plano n° 2).

ALONSO VILLA ANDRADES, calle.- Calle de la barriada de Malasmañanas, rotulada en 1964 en memoria de este alcaide del castillo de Alcalá (Plano n° 8).

ALOREÑA, calle.- Calle rotulada en 1975 con el nombre de dicha variedad de aceituna (Plano n° 14).

ALPECHÍN, cuesta del.- Ver **SÁNCHEZ PERRIER**.

ALTA, calle.- Ver **BLANCA DE LOS RÍOS**.

ÁLVAREZ QUINTERO, calle.- Calle rotulada en 1924 en homenaje a los hermanos Serafín y Joaquín Álvarez Quintero, cuyo teatro costumbrista se inspira principalmente en motivos andaluces (Plano n° 5).

AMADEO VIVES, calle.- Calle rotulada en 1969 en memoria de dicho compositor español (1871-1932), autor de zarzuelas tan populares como *Doña Francisquita* o *Bohemios* (Plano n° 5).

AMÉRICO VESPUCCIO, calle.- Calle del Campo de las Beatas, rotulada en 1970 en honor a dicho marino y cosmógrafo italiano (1454-1512), que fue el primero en darse cuenta de que las tierras descubiertas por Colón eran un continente y no una isla (Plano n° 2).

ANDALUCÍA, calle.- Calle rotulada en la década de 1970 (Plano n° 12).

ÁNGEL, calle.- Esta calle se formó y consolidó a lo largo de la segunda mitad del siglo XIX. A principios de la década de 1860 fue rotulada con el nombre de **ÁNGEL** (Plano n° 5).

ÁNGEL FERNÁNDEZ, calle.- Calle urbanizada y rotulada en la década de 1920 con el nombre del propietario de los terrenos sobre los que se trazó (Plano n° 9).

ANTÓN DE CORIA, calle.- Ver **SAN FRANCISCO**.

ANTÓN DE MEDELLÍN, calle.- Calle rotulada en 1956 con su nombre actual para perpetuar la memoria del sacerdote y misionero alcalaense Antón de

Medellín, martirizado en Sierra Bermeja en 1501 (Plano n° 12).

ANTONIO MAIRENA, avenida de.- La actual confluencia de las calles Arahal, Bailén y Antonio Mairena se ha denominado desde la segunda década del siglo XIX la **CRUZ DEL INGLÉS**, por haber sido sepultado en aquel lugar un soldado británico caído en la Guerra de la Independencia. Su urbanización se inició en el último tercio del siglo XIX, conservando oficialmente aquella denominación popular hasta que en la primera década del siglo XX tomó el nombre de **ROSALES**, en memoria del sevillano Miguel Rosales Guerrero, que construyó una panadería y varias casas en esta calle. Durante la Segunda República (1931-1936) fue avenida del **UNO DE MAYO** como homenaje a la clase trabajadora. En septiembre de 1936 tomó el nombre de **GENERAL SANJURJO** (1872-1936), que había protagonizado un levantamiento militar en 1932 y habría dirigido la sublevación del 18 de julio de 1936 contra la Segunda República de no haber fallecido en un accidente aéreo cuando volaba de Portugal a España. En 1986 fue rotulada como avenida de **ANTONIO MAIRENA**, en memoria del cantaor gitano Antonio Cruz García, nacido en 1909 en Mairena del Alcor (Planos n° 9 y 12).

ANTONIO MONTES, calle.- Calle de la barriada de los Toreros, rotulada en 1961 en memoria de dicho matador de toros [1876-1907] (Plano n° 12).

ANTONIO RUIZ BONO, calle.- Ver **FÉLIX RODRÍGUEZ DE LA FUENTE**.

- ANTONIO SUSILLO**, calle.- Calle rotulada en 1961 en memoria de tan insigne escultor sevillano [1867-1896] (Plano n° 12).
- ARAGÓN**, calle.- Calle rotulada en 1971 (Plano n° 12).
- ARAHAL**, calle.- Esta calle surgió a finales del siglo XIX, siguiendo el camino de Arahal, del cual tomó el nombre que aún conserva. Popularmente es conocida como la Carretera de Arahal (Plano n° 9).
- ARGENTINA**, calle.- Calle del Campo de las Beatas, rotulada en 1976 (Plano n° 2).
- ARIMATEA**, calle.- Calle de la barriada de Pablo VI, rotulada en 1977 con el nombre de dicha ciudad de Judea. Era el lugar de origen de José, el santo varón que recibió el cuerpo de Cristo para enterrarlo en su propio sepulcro (Plano n° 11).
- ARQUITECTO ANÍBAL GONZÁLEZ**, calle.- Calle de la barriada de SAIRU, rotulada en 1976 en homenaje al autor de la plaza de España y de los pabellones de la plaza de América de Sevilla [1876-1929] (Plano n° 8).
- ARQUITECTO TALAVERA**, calle.- Calle de la barriada de SAIRU, rotulada en 1976 en homenaje al arquitecto regionalista sevillano Juan Talavera Heredia (1880-1960), autor de un buen número de edificios construidos en Alcalá durante la década de 1920 (Plano n° 8).
- ARRABAL**, calle.- Calle de la barriada del Castillo, rotulada en 1971. Alude a una puerta o arco desaparecido que había en la antigua collación de San Miguel y al molino homónimo (Plano n° 1).
- ARRIERO**, calle.- Calle rotulada en 1975 (Plano n° 13).

- ARROYO CAGANCHO**.- Ver **DUQUESA DE TALAVERA**.
- ARROZ**, calle.- Calle rotulada en 1971 (Plano n° 4).
- ASCALÓN**, calle.- Calle de la barriada de Pablo VI, rotulada en 1977 con el nombre de una de las cinco ciudades principales de los filisteos (Plano n° 11).
- ASTURIAS**, calle.- Calle rotulada en 1978 (Plano n° 12).
- ASUNCIÓN**, avenida de la.- Avenida de la barriada de Pablo VI, rotulada en 1973 en homenaje a dicho dogma de fe (Plano n° 11).
- ATAÚLFO ARGENTA**, calle.- Calle rotulada en 1971 en memoria de dicho director de orquesta (1914-1958), que regentó la Orquesta Filarmónica de Madrid (Plano n° 4).
- ATILANO DE ACEVEDO**, calle.- Esta calle surgió a partir del llamado camino de Cuchipanda. En 1956 fue rotulada en memoria de Atilano de Acevedo, corregidor de Alcalá durante el reinado de Carlos III (Plano n° 8).
- AUXILIO DE LOS CRISTIANOS**, calle.- Calle de la barriada de Pablo VI, rotulada en 1973 en honor de dicha advocación mariana (Plano n° 11).
- AVELLANEDA**, calle.- Ver **AGUSTÍN ALCALÁ**.
- AVENA**, calle.- Calle rotulada en 1971 (Plano n° 4).
- ÁVILA**, calle.- Calle rotulada en 1976 (Plano n° 12).
- AZOFAIRÓN**, calle.- Calle rotulada en 1975 con el nombre de esta variedad de aceituna (Plano n° 14).
- AZUCENA**, calle.- Calle rotulada en 1978 (Plano n° 11).
- BADAJOS**, calle.- Calle rotulada en 1959 (Plano n° 16).

BAILÉN, calle.- Hasta 1920 se denominó **CORRAL DEL CONCEJO**, por su cercanía al corral de la villa, que había estado ubicado entre la plaza de las Eras y el convento de San Francisco. Durante el Antiguo Régimen fue una calle pequeña, paralela a Benagila. Según el Catastro de Ensenada, en 1760 se componía sólo de 18 casas. Sin embargo, durante el último tercio del siglo XIX y las dos primeras décadas del XX, tras ser trazada una nueva travesía de la carretera Madrid-Cádiz sobre ella, experimentaría una gran expansión, convirtiéndose en una de las calles más largas de Alcalá. En 1920 fue rotulada con el nombre de **BAILÉN** para conmemorar la victoria de las tropas españolas, mandadas por el general Castaños, sobre el ejército napoleónico el 19 de julio de 1808. Como coincide con un tramo de la antigua carretera de Madrid a Cádiz, popularmente se la conoce como la **CARRETERA BAILÉN**. Ver **ALCALÁ Y ORTÍ** (Plano n° 9).

BAJONDILLO, el.- De antiguo el último tramo de la calle San Sebastián ha sido conocido popularmente como **EL BAJONDILLO**, por estar más bajo que el resto de la calle. No obstante, a lo largo del siglo XX ha aumentado su altura significativamente.

BALEARES, calle.- Calle rotulada en 1956 (Plano n° 12).

BANDERA, calle.- Calle del barrio del Castillo, rotulada en 1974 (Plano n° 2).

BARCELONA, calle.- Esta calle, surgida a principios de la década de 1920, recibió su actual denominación en 1924, pues «...por su laboriosa industria y comercio merece la consideración de los pueblos cultos...». Por

su parte, en 1925, el Ayuntamiento de la Ciudad Condal le puso Alcalá de Guadaíra a una de sus calles (Plano n° 13).

BARRAZA, calle.- Ver **BLANCA DE LOS RIOS**.

BARRERO, plaza del.- Aunque en algunos documentos del siglo XVI se alude a la **PLAZUELA** como la **PLAZUELA DEL BARRERO**, al menos desde la segunda mitad del siglo XVIII se ha denominado popularmente con el nombre de **EL BARRERO** al ensanche de la calle Mairena ubicado junto a la calle Santa Ana, que en 1976 fue rotulado con este nombre. Esta denominación se debe a que, con anterioridad a 1926, año en que se adoquinó, cada vez que llovía, toda la zona quedaba convertida en un lodazal durante días (Plano n° 9).

BARRIO ARTÍGUEZ.- Ver **CANARIAS**.

BARRIO DEL MATADERO.- Ver **ALONSO GASCÓN**.

BARRIO DEL POCO ACEITE.- Ver **ALONSO GASCÓN**.

BARRIO NUEVO, calle.- Esta calle se ha llamado **BARRIO NUEVO** al menos desde finales del siglo XVI. En 1920 fue rotulada como **PABLO IGLESIAS** en homenaje al fundador del PSOE (1850-1925). En enero de 1937 tomó el nombre de **GENERAL MOSCARDÓ**, como reconocimiento a José Moscardó Ituarte (1878-1956) que, tras el Alzamiento Nacional, resistió durante más de dos meses en el Alcázar de Toledo. En 1979, al quedar constituida la primera corporación municipal de la Democracia, recuperó su de-

nominación tradicional (Planos n° 4 y 9).

BARRIO OBRERO, calle.- Calle surgida a finales de la década de 1910 con el nombre de **BARRIO OBRERO**. En 1937 fue rotulada como **CAPITÁN CORTÉS**, en homenaje al capitán de la Guardia Civil Santiago Cortés (1897-1937) que, durante los primeros meses de la Guerra Civil, defendió el Santuario de Santa María de la Cabeza frente a las tropas republicanas. En 1979, al quedar constituida la primera corporación municipal de la Democracia, recuperó su nombre original (Plano n° 9).

BARTOLOMÉ DE LAS CASAS, calle.- Calle del Campo de las Beatas, rotulada en 1970 en memoria del dominico sevillano Bartolomé de las Casas (1474-1566), protector de los indios del Nuevo Mundo y autor de la *Brevísima relación de la destrucción de las Indias* (Plano n° 2).

BARTOLOMÉ DE LOS SANTOS, calle.- Calle rotulada en 1961, en memoria de este alcalareño que, según el Padre Flores, fue mandado fusilar por las autoridades napoleónicas el 12 de mayo de 1810 (Plano n° 5).

BATALLA DE BELCHITE, calle.- Ver **ALCALÁ DEL VALLE**.

BATALLA DE BRUNETE, calle.- Ver **ALCALÁ DE HENARES**.

BATALLA DEL JARAMA, calle.- Ver **ALCALÁ DEL JÚCAR**.

BATÁN, el.- Ver Avenida de **PORTUGAL** y **POETA FERNANDO DE LOS RÍOS**.

BATNA, calle.- Calle de la barriada de Pablo VI, rotu-

lada en 1977 con el nombre de esta antigua ciudad romana de Argelia (Plano n° 11).

BÉCQUER, calle.- Calle rotulada en la década de 1970, en homenaje al poeta sevillano Gustavo Adolfo Bécquer [1836-1870] (Plano n° 15).

BELÉN, calle.- Calle de la barriada de Pablo VI, rotulada en 1975 con el nombre de la aldea donde nació Cristo (Plano n° 11).

BENAGILA, calle.- Esta calle ha conservado su nombre desde el siglo XVI. Benagila es un importante pago del término de Alcalá. En algunos documentos de los siglos XV y XVI aparecen diversas personas que usaban este topónimo como apellido, seguramente por ser oriundos de aquel lugar. Es posible que esta calle tomase su nombre de algún vecino conocido como Benagila.

BENAVENTE, calle.- Calle rotulada en 1924 en homenaje al dramaturgo Jacinto Benavente (1866-1954), que obtuvo el premio Nobel de Literatura en 1922 (Plano n° 5).

BENEFICIADOS, calle.- Ver **CANALEJAS Y MÉNDEZ**.

BERGANTÍN, calle.- Calle del Campo de las Beatas rotulada en 1969 como **LA NIÑA**. En 1986 se le puso **BERGANTÍN** para evitar la duplicidad de nombres (Plano n° 2).

BESAIDA, calle.- Calle de la barriada de Pablo VI, rotulada en 1977 con el nombre de esta ciudad del lago Tiberíades, mencionada frecuentemente en los Evangelios (Plano n° 11).

- BETSABÉ**, calle.- Calle de la barriada de Pablo VI, rotulada en 1977 con el nombre de la madre del rey Salomón (Plano n° 11).
- BILBAO**, calle.- Calle de la barriada de San Agustín, rotulada en 1959 (Plano n° 13).
- BLANCA DE LOS RÍOS**, calle.- En el *Compendio* de PEDRO LEÓN SERRANO (1705) aparece como calle de BARRAZA. En el siglo XVIII también era denominada DELICADOS, siendo éste el nombre con el que figura en el censo de 1824. En 1904 se rotuló como calle ALTA. En 1915 fue dedicada a la escritora BLANCA DE LOS RÍOS (1862-1956), cuyo nombre aún conserva. Sin embargo, al menos desde finales del siglo XVIII ha sido conocida popularmente como la callejuela de la BOTICA, por encontrarse allí una de las farmacias del municipio. Este establecimiento perteneció durante años al alcalde Antonio Alcalá y Ortí (Plano n° 9).
- BLASCO IBÁÑEZ**, calle.- Ver ALCALÁ Y ORTÍ.
- BORBOLLA**, calle.- Ver PLATA.
- BOTICA**, callejuela de la.- Ver BLANCA DE LOS RÍOS.
- BROZAS**, calle de las.- Ver ROSITAS.
- BURGOS**, calle.- Calle de la barriada de San Agustín, rotulada en 1969 (Plano n° 15).
- CABELLO DE LA VEGA**, plaza de.- Ver PLAZUELA.
- CABILDO**, placita del.- En el *Compendio* de PEDRO LEÓN SERRANO (1705) se denomina PLAZA NUEVA. En las *Memorias* del PADRE FLORES se afirma

que también era conocida como «la ESCALERETA por tener descansos o escalones de la Cañada a la calle de la Mina». Desde la década de 1760, al establecerse en este lugar las carnicerías de la villa, comenzó a denominarse PLAZA DE LAS CARNICERÍAS, apareciendo con este nombre en los documentos oficiales del último tercio del siglo XVIII. En el censo de 1824 figura indistintamente con esta denominación o como PLAZA DE LA HORTALIZA, pues en este lugar se vendía también la verdura al aire libre. Durante el reinado de Isabel II estuvo rotulada como PLAZA DE LA CONSTITUCIÓN; hasta que en 1873, tras la proclamación de la Primera República, le pusieron PLAZA DE LA REPÚBLICA. En 1874, con la Restauración borbónica, tomó el nombre de ALFONSO XII, que fue sustituido durante la Segunda República por el de PLAZA DE JACA. Con esta iniciativa la corporación municipal republicana pretendía perpetuar el recuerdo del frustrado pronunciamiento militar que tuvo lugar en aquella ciudad oscense el 12 de diciembre de 1930. El objetivo de los militares sublevados era proclamar la república. En enero de 1937 tomó el nombre de PLAZA DEL DIECISIETE DE JULIO, en memoria del día en que asesinaron al filántropo alcalaense Agustín Alcalá. En 1979 el primer gobierno de la Democracia le puso PLAZA DEL CABILDO, pues así ha sido denominada popularmente desde que a principios del siglo XIX se estableciese en ella el Ayuntamiento. Durante el Antiguo Régimen, había recibido el nombre de PLAZA DEL CA-

- BILDO** la confluencia de las calles Cañada, Herreros, Sevilla y Santiago, por haber estado ubicado allí el consistorio municipal. Ver **DERRIBO** (Plano n° 5).
- CABO NOVAL**, calle.- Calle rotulada en 1961 en memoria del cabo Luis Noval Ferrao, caído heroicamente en la campaña de Melilla de 1909 (Plano n° 5).
- CÁCERES**, calle.- Calle de la barriada de San Agustín, rotulada en 1959 (Plano n° 13).
- CÁDIZ**, calle.- Calle de la barriada de San Agustín, rotulada en 1961 (Plano n° 13).
- CADOSO**, calle.- Antigua calle de la collación de San Miguel, citada por el **PADRE FLORES**. En 1974 fue rotulada con este nombre una calle de nueva creación ubicada en la barriada del Castillo, recuperándose así un antiguo topónimo (Plano n° 2).
- CAFARNAÚM**, calle.- Calle de la barriada de Pablo VI, rotulada en 1977 con el nombre de dicha ciudad del mar de Galilea (Plano n° 11).
- CALDERÓN DE LA BARCA**, calle.- Calle de la barriada de SAIRU, rotulada en 1975 en memoria del dramaturgo Pedro Calderón de la Barca (1600-1681), autor de la *Vida es sueño* (Plano n° 8).
- CALDERÓN PONCE**, calle.- Calle del barrio homónimo, urbanizada en la década de 1920. Su nombre responde a los apellidos del propietario de los terrenos sobre los que se trazó (Plano n° 9).
- CALDERONES**, plaza de los.- Plaza de la barriada de los Toreros, rotulada en 1961 en memoria de una célebre familia alcalaña de picadores (Plano n° 12).
- CALVO SOTELO**, calle.- Ver **HERREROS**.

- CAMERO**, calle.- Calle surgida a principios de la década de 1920. Fue rotulada en 1924 con el nombre del cerro donde está ubicada (Plano n° 5).
- CAMINO DE LA ESTACIÓN**.- Ver **PELAY CORREA**.
- CAMINO DE LOS MOLINEROS**.- Ver **CONCEPCIÓN**.
- CAMINO DE OROMANA**.- Ver **Avenida de PORTUGAL**.
- CAMINO DE PELAY CORREA**, calle.- Calle de la barriada de la Venta de la Liebre, rotulada en 1976.
- CAMINO DE SAN BENITO**, calle.- Calle de la barriada de la Venta de la Liebre, rotulada en 1976. Este nombre alude a un antiguo camino que conducía a la cercana hacienda de San Benito.
- CAMINO DE SEVILLA**, calle.- Calle de la barriada de la Venta de la Liebre, rotulada en 1976.
- CAMINO DEL CEMENTERIO**.- Ver **CRISTÓBAL COLÓN**.
- CAMINO DEL CEMENTERIO NUEVO**.- Ver **GESTOSO**.
- CANALEJAS Y MÉNDEZ**, calle.- En el censo de 1824 se la denomina calle de la **IGLESIA**. A principios de la década de 1860 fue rotulada como **BENEFICIADOS**. En noviembre de 1912 se le puso su nombre actual, en honor del Presidente del Consejo de Ministros José Canalejas (1854-1912), muerto en atentado (Plano n° 9).
- CANARIAS**, calle.- El primer tramo de esta calle surgió a principios de la década de 1930, siendo durante

más de tres décadas sólo una pequeña callejuela de la actual avenida de Antonio Mairena. Originariamente recibió el nombre de **BARRIO ARTÍGUEZ** por el propietario de los terrenos sobre los que fue trazada. En 1956 fue rotulada como **CANARIAS** (Plano n° 12).

CANCIONERA, calle.- Calle rotulada en 1976, cuyo nombre alude a la obra homónima escrita por los hermanos Álvarez Quintero en 1924 (Plano n° 5).

CANO, calle del.- Ver **JOSÉ MARÍA FUENTES CALDERÓN**.

CÁNOVAS DEL CASTILLO, calle.- Ver **NUESTRA SEÑORA DEL ÁGUILA**.

CANTILLANA, calle.- Calle surgida a finales de la década de 1920, siguiendo un tramo del camino homónimo (Plano n° 8).

CAÑADA, La.- Ver **ALCALÁ Y ORTÍ**.

CAÑADA CHICA, calle.- Ver **ALCALÁ Y ORTÍ**.

CAÑADA GRANDE, calle.- Ver **ALCALÁ Y ORTÍ**.

CAPITÁN CORTÉS, calle.- Ver **BARRIO OBRERO**.

CARDENAL CISNEROS, calle.- Calle rotulada en 1961 en memoria del que fue regente de Castilla a la muerte de Fernando el Católico (Plano n° 12).

CARDENAL GONZÁLEZ, plaza del.- Ver plaza del **DERRIBO**.

CARMEN, callejuela del.- Según el **PADRE FLORES**, esta calle se denominó originalmente calle del **PINO DE LA PELADA**. Sin embargo, desde finales del siglo XVI sería conocida como la callejuela del **CAR-**

MEN por haber sido fundado en ella un convento de la orden carmelita. Durante el Antiguo Régimen fue una callejuela más bien estrecha, que comunicaba las calles Mairena y Gandul, es decir, comprendía lo que hoy es la calle Padre Salvador Acuña y el primer tramo de la callejuela del Carmen hasta la calle Director Francisco Javier Montero. Según el catastro de Ensenada, a mediados del siglo XVIII sólo se componía de dos casas. Sin embargo, al edificarse una antigua huerta de la Hermandad Sacramental de San Sebastián, aneja al convento del Carmen, esta calle se prolongaría hasta la Cruz del Inglés. Desde entonces, estaría formada por un primer tramo perpendicular a la calle Mairena, en cuya acera impar estaba el convento, y un segundo tramo, edificado en el siglo XIX, más o menos paralelo a la calle Gandul. Pese a este notable cambio de fisonomía, esta vía pública habría de conservar la denominación de callejuela hasta nuestros días. En 1869 la corporación municipal le puso **DOCE DE AGOSTO**, como homenaje a los *mártires de la libertad* que fueron fusilados por participar en las revueltas de 1857. En 1874 recuperó el nombre de **CARMEN**. Durante la II República cada tramo de la calle estuvo rotulado con un nombre distinto: el primero fue dedicado al político socialista **JULIÁN BESTEIRO** (1870-1940) y el segundo a la alcalareña **VIRGINIA BELLOC**, fundadora del colegio de los Salesianos de la localidad. Tras el accidente mortal del **GENERAL MOLA**, en junio de 1937, fue dedicada a dicho militar del bando nacional. Con la llegada de la Democra-

- cia volvió a ser rotulada como callejuela del CARMEN (Plano n° 9).
- CARNICERÍAS**, plaza de las.- Ver placita del CABILDO.
- CASTELAR**, calle.- Ver MAIRENA.
- CASTILLA**, calle.- Calle rotulada en 1971 (Plano n° 12).
- CATORCE DE ABRIL**, plaza del.- Ver plaza del PEREJIL.
- CAZALLA DE LA SIERRA**, calle.- Calle de la barriada de Pedro Gutiérrez, rotulada en 1971 (Plano n° 8).
- CEBADA**, calle.- Calle rotulada en 1971 (Plano n° 4).
- CEMENTERIO DE SAN SEBASTIÁN**.- Ver plaza del DOCTOR FLEMING.
- CEMENTERIO NUEVO**.- Ver plaza de ESPAÑA.
- CENTENO**, calle.- Calle rotulada en 1971 (Plano n° 4).
- CEREALES**, calle.- Calle rotulada en 1971 (Plano n° 13).
- CERVANTES**, plaza de.- En el Antiguo Régimen y la primera mitad del siglo XIX debió de ser considerada parte de la Plazuela de SAN SEBASTIÁN. No en vano, en el catastro de Ensenada, aparece a veces como plaza CHICA DE SAN SEBASTIÁN. En 1860 fue rotulada como plaza de CERVANTES en homenaje al insigne autor de *El Quijote* (1547-1616). En algunos documentos y en el habla de no pocos ancianos nacidos en Alcalá se la denomina plazoleta en vez de plaza (Plano n° 9).
- CESAREA**, calle.- Calle de la barriada de Pablo VI, rotulada en 1977 con el nombre de esta antigua ciudad de Palestina (Plano n° 11).
- CEUTA**, calle.- Calle rotulada en la primera mitad de la

- década de 1960 (Plano n° 9).
- CID CAMPEADOR**, plaza del.- Plaza rotulada en 1964, en homenaje al héroe de la Reconquista Rodrigo Díaz de Vivar [1043-1099] (Plano n° 8).
- CIUDAD REAL**, calle.- Esta calle surgió a partir de una antigua vereda, que figura en el catastro de 1898 como camino de la Huerta de la Cordera, por terminar en una huerta de La Lapa conocida por ese nombre. Fue urbanizada a lo largo del último tercio del siglo XX y rotulada en 1969 como CIUDAD REAL, pues todas las calles de la zona recibieron el nombre de una provincia española (Plano n° 16).
- CLAUDIO GUERÍN**, calle.- Calle trazada a mediados de la década de 1950. En 1956 fue rotulada como MILLAN ASTRAY, en memoria del fundador de la legión. Este cuerpo había sido la principal fuerza de choque del bando nacional durante la Guerra Civil española. En 1986 fue dedicada al director de cine alcalaíno Claudio Guerín Hill [1939-1973] (Plano n° 13).
- CLAVELES**, avenida de los.- Avenida de la barriada de Nuestra Señora del Águila, rotulada en 1978 (Plano n° 11).
- COLOMBIA**, calle.- Calle rotulada en 1976 (Plano n° 2).
- COMANDANTE CASTEJÓN**, plaza del.- Ver plaza del DERRIBO.
- COMBATE DE LOS CASTILLEJOS**, calle.- Calle rotulada en 1969 en memoria de esta victoria militar española sobre los marroquíes que abrió en 1860 el camino de Tetuán al ejército mandado por el general

Prim (Plano n° 1).

COMERCIO, plaza del.- Plaza rotulada en 1969. Popularmente es conocida como Los Gatos (Plano n° 9).

CONCEPCIÓN, calle.- Se formó a lo largo del antiguo CAMINO DE LOS MOLINEROS, al ser urbanizado el barrio de Calderón Ponce en la década de 1920. En 1924 fue rotulada como CONCEPCIÓN (Plano n° 9).

CONCEPCIÓN ARENAL, calle.- Calle rotulada en 1937 en memoria de esta escritora y penalista [1820-1893] (Plano n° 9).

CONDE DE GUADALHORCE, calle.- Durante el Antiguo Régimen estuvo dividida en dos tramos, separados por la callejuela de la Botica: SALVADORES CHICA y SALVADORES GRANDE. El primero de ellos pertenecía a la collación de San Sebastián y el segundo a la de Santiago. En 1869 fue rotulada como GONZÁLEZ ÁLVAREZ, en homenaje a este mártir de la libertad fusilado durante el reinado de Isabel II. En 1874 recuperó nuevamente el nombre de SALVADORES. En 1913 pasó a denominarse SEGISMUNDO MORET, en recuerdo de este político liberal (1838-1913), que murió dicho año siendo presidente del Congreso. En 1930 se le puso CONDE DE GUADALHORCE, en homenaje a Rafael Benjumea Burín (1876-1952), que fue ministro de Fomento durante la Dictadura de Primo de Rivera. En la II República se denominó FERMÍN GALAN, en memoria a este capitán republicano ejecutado por haberse sublevado en Jaca el 12 de diciembre de 1930.

En enero de 1937 fue rotulada nuevamente como CONDE DE GUADALHORCE (Plano n° 9).

CONDE DE HALCÓN, calle.- Ver NOVILLERO ANTONIO CASTILLO.

CONDE DE SANTA BÁRBARA, plaza del.- Ver plaza del DERRIBO.

CONDE DE TÓXAR, calle.- Ver JOSÉ MARÍA FUENTES CALDERÓN.

CONGRESO, plaza del.- Plaza de la barriada del Castillo, rotulada en la década de 1970 (Plano n° 2).

CONSOLACIÓN DE UTRERA, calle.- Calle de la barriada de Pablo VI, dedicada a la patrona de Utrera en 1973 (Plano n° 11).

CONSTITUCIÓN, avenida de la.- En principio fue una prolongación de la calle Atilano de Acevedo. En 1976 fue rotulada como avenida de PEDRO GUTIÉRREZ en memoria del alcalde Pedro Gutiérrez Calderón (1894-1969), que presidió la corporación municipal de Alcalá durante la Dictadura de Primo de Rivera y el decenio 1959-1969. En 1979, tras la formación de la primera corporación municipal de la Democracia, tomó el nombre actual (Plano n° 8).

CONSTITUCIÓN, plaza de la.- Ver placita del CABILDO y PLAZUELA.

CORACHAS, las.- Durante el Antiguo Régimen y la primera mitad del siglo XIX se denominó CORACHAS ALTAS. Sin embargo, a principios de la década de 1860 fue rotulada solamente como CORACHAS. En la actualidad el origen de este topónimo urbano, del que hay testimonios documentales al me-

nos desde el siglo XVI, no está claro: la hipótesis más extendida afirma que alude a la existencia de un lienzo de muralla; aunque también podría ser una derivación del término latino *coriácea*, que significa cuero, o de la palabra covacha, que significa vivienda o aposento pobre, incómodo, oscuro y pequeño (Plano n° 5).

CORACHAS ALTAS, calle.- Ver **CORACHAS**.

CORACHAS BAJAS, calle.- Ver **ISIDORO DÍAZ**.

CORAZAÍN, calle.- Calle de la barriada de Pablo VI, rotulada en 1977 con el nombre de esta ciudad de Galilea. Jesús la maldijo por no haber aceptado sus enseñanzas (Plano n° 11).

CÓRDOBA, calle.- Calle de la barriada de San Agustín, rotulada en 1959 (Plano n° 13).

CORRAL DEL CONCEJO, calle.- Ver **BAILÉN**.

COSTILLARES, calle.- Calle de la barriada de los Toreros, rotulada en 1961 con el apodo del torero Joaquín Rodríguez (1729-1800), inventor de la suerte del volapié (Plano n° 12).

CRISTO, calle.- Ver **CRISTO DEL AMOR**.

CRISTO DEL AMOR, calle.- Desde 1860 se denominó calle del **CRISTO**. A finales de la década de 1940 fue rotulada como **CRISTO DEL AMOR**, en honor del titular de la hermandad de la Amargura, que se venera en la parroquia de San Sebastián (Plano n° 9).

CRISTÓBAL COLÓN, calle.- Esta calle surgió a partir del camino que conducía al cementerio de San Mateo, que fue inaugurado en 1924, siendo conocido como **CAMINO DEL CEMENTERIO** desde entonces. Su urbanización se iniciaría a finales de la déca-

da de 1940. En 1956 sería rotulada como **CRISTÓBAL COLÓN** en memoria del descubridor de América (Plano n° 8).

CRUZ DEL INGLÉS, la.- Ver **ANTONIO MAIRENA**.

CUATRO CANTILLOS, los.- Con este nombre se ha conocido, al menos desde el siglo XVII, al cruce formado por las calles Herreros, La Mina y Avellaneda con la plaza de las Eras.

CUBA, calle.- Calle de la barriada del Campo de las Beatas, rotulada en 1976 (Plano n° 2).

CUENCA, calle.- Calle de la barriada de San Agustín, rotulada en 1969 (Plano n° 16).

CUESTA, calle de la.- Ver **VIRGEN DEL ROSARIO**.

DAMASCO, calle.- Calle de la barriada de Pablo VI, rotulada en 1977 con el nombre de la actual capital de Siria. Saulo se dirigía a esta ciudad para perseguir a los cristianos cuando fue detenido y deslumbrado por Jesús (Plano n° 11).

DAÓIZ, calle.- Calle rotulada en 1961 con el nombre de este héroe de la guerra de la Independencia [1767-1808] (Plano n° 9).

DELICADOS, calle.- Ver **BLANCA DE LOS RÍOS**.

DERRIBO, plaza del.- La intersección de las calles Herreros, Sevilla, Santiago y Cañada, que conformaba una pequeña plaza, durante el Antiguo Régimen, se había denominado indistintamente plaza de **SANTIAGO** o del **CABILDO**. El primero de estos nombres

se explica por la cercanía de la fábrica de la parroquia de Santiago, mientras que el segundo lo recibía de las casas consistoriales. Desde finales del siglo XV hasta principios del XIX, el cabildo municipal de Alcalá tuvo como sede un inmueble situado en la esquina de la calle Herreros con Santiago. En 1890 recibió el nombre de CONDE DE SANTA BÁRBARA en homenaje al alcalde de Sevilla Augusto Plasencia, que fue un destacado constructor de piezas de artillería, algunas de las cuales fueron probadas en Alcalá. En 1894 se rotuló como plaza del CARDENAL GONZÁLEZ en memoria del dominico Fray Ceferino González, que fue arzobispo de Sevilla entre 1883 y 1889. Este acuerdo de la corporación municipal se debió a que poco antes de morir celebró misa en Santiago, pues su última visita pastoral tuvo como destino Alcalá. En 1932 tomo el nombre de plaza de MARIANA PINEDA, en homenaje a la heroína de Granada, ejecutada en 1831 por defender las ideas liberales frente al absolutismo. En diciembre de 1936 fue dedicada al COMANDANTE CASTEJÓN por haber conquistado Alcalá para el bando nacional el 21 de julio de 1936. Esta plaza adquirió sus dimensiones actuales en la década de 1920 tras ser demolida una manzana de casas que había entre las calles Sevilla y Santiago. Sin embargo, el espacio resultante no fue urbanizado como paseo público hasta mediados de la década de 1940, siendo mientras tanto un derribo cercado por un muro. En 1979 la primera corporación de la Democracia acordó rotularla con el nombre de plaza del DERRIBO,

- pues desde los años 20 este espacio urbano era conocido popularmente como **EL DERRIBO** (Plano n° 5).
- DIECISIETE DE JULIO**, plaza del.- Ver placita del **CABILDO**.
- DIEGO DE ALCÁNTARA**, calle.- Calle rotulada en 1964 en memoria de este alcaide del castillo de Alcalá (Plano n° 12).
- DIEGO DE ALMAGRO**, calle.- Calle de la barriada del Campo de las Beatas, rotulada en 1970 en memoria de este conquistador, que acompañó a Pizarro en la conquista del Perú [1475-1538] (Plano n° 2).
- DIEGO LÓPEZ DE HARO**, calle.- Calle rotulada en 1964 en memoria de este alcaide del castillo de Alcalá (Plano n° 11).
- DIRECTOR FRANCISCO JAVIER MONTERO**, calle.- Calle surgida a mediados de la década de 1960 tras haber sido demolidas varias casas de la calle Gandul y construida en su lugar una plaza de abasto. Fue rotulada en 1969, en memoria de este director del cercano colegio de los Salesianos (Plano n° 9).
- DOCE DE AGOSTO**, calle.- Ver **CARMEN**.
- DOCTOR ESQUERDO**, calle.- Ver **LLANO AMARILLO**.
- DOCTOR FLEMING**, plaza del.- En el espacio que ocupa hoy en día esta plaza estuvo desde 1830 el antiguo **CEMENTERIO DE SAN SEBASTIÁN**, que sería clausurado en 1924 y demolido diez años después para construir el Grupo Escolar Cervantes. Este centro de enseñanza primaria habría de ser muy pronto conocido como **LOS GRUPOS NUEVOS**, en oposi-

ción al Colegio Pedro Gutiérrez, que desde entonces sería denominado popularmente como los grupos viejos. Durante la década de 1950 fueron construidas varias casas en torno a este colegio, formándose una especie de plaza que sería rotulada en 1956 como **DOCTOR FLEMING**, en homenaje al inventor de la penicilina [1881-1955] (Plano n° 9).

DOCTOR MARAÑÓN, calle.- Calle de la barriada de SAIRU, dedicada en 1975 al insigne escritor y médico Gregorio Marañón y Posadillo [1887-1969] (Plano n° 8).

DOCTOR PEDRO VALLINA, calle.- En 1956 fue rotulada como **GENERAL GODED**, en memoria del general del bando nacional Manuel Goded Llopis (1882-1936), fusilado en 1936 tras fracasar la sublevación militar en Barcelona. En 1986 fue dedicada al médico anarquista Pedro Vallina (1879-1970), que vivió en una casa cercana (Plano n° 8).

DOCTOR RAMOS VALLEJO, calle.- Calle rotulada en 1976 en homenaje a este médico alcalaense (Plano n° 5).

DOCTOR ROQUERO, calle.- Calle rotulada en 1924 en memoria del catedrático de la Facultad de Medicina de Sevilla José Roquero Martínez (1852-1936). Tras jubilarse, se estableció en Alcalá, siendo nombrado Hijo Adoptivo Predilecto de la Ciudad (Plano n° 5).

DOCTOR SEVERO OCHOA, calle.- Calle dedicada en 1975 al médico y fisiólogo español Severo Ochoa, que obtuvo el premio Nobel de Medicina en 1959 como recompensa a sus investigaciones sobre la síntesis biológica de los ácidos nucleicos (Plano n° 8).

DOMÍNGUEZ GÓMEZ, calle.- Calle surgida a principios de la década de 1920, rotulada en 1924 con el nombre del propietario de los terreros sobre los que se trazó (Plano n° 5).

DON BALTASAR, calle.- Ver **LABRADOR**.

DON BOSCO, calle.- Ver **MAIRENA**.

DON SANCHO DE CASTILLA, calle.- Calle rotulada en 1969, en memoria del rey castellano Sancho II [1037-1072] (Plano n° 12).

DOÑA JIMENA, calle.- Calle rotulada en 1969 en memoria de la esposa del Cid (Plano n° 15).

DOS DE MAYO, calle.- Al menos desde el siglo XVI, esta calle ha sido conocida como **LA RABETA**. Este término posiblemente sea una derivación del árabe *rabita*, que significa ermita o convento de monjes guerreros. En noviembre de 1932 tomó el nombre del médico filipino **JOSÉ RIZAL**, fusilado en Manila en 1896. Tras el alzamiento nacional fue rotulada como **DOS DE MAYO**, en memoria de la sublevación popular que dio inicio a la guerra de la Independencia contra las tropas napoleónicas en 1808 (Plano n° 6).

DOS HERMANAS, avenida de.- Esta avenida surgió a partir del camino que comunicaba Alcalá con Dos Hermanas. En 1956 fue rotulada con su nombre actual. Ver **JUAN ABAD** (Plano n° 2).

DUQUE, plaza del.- De antiguo se llamó plaza de las **ERAS**. El término *era* alude al lugar donde se trillan las mieses o a un cuadrado pequeño de tierra destinado al cultivo de las hortalizas. Si tenemos en cuenta que el entorno de esta plaza tuvo en tiempos un suelo de alu-

vión muy fértil y que era una zona rica en agua, podemos suponer que este lugar debió de estar ocupado por huertas durante la Edad Media, cuando la población de Alcalá vivía dentro del recinto fortificado. Ello explicaría el topónimo plaza de las ERAS, que está documentado al menos desde el siglo XVI. Desde principios de la década de 1860 se denominó plaza de PERAFÁN DE RIBERA, en memoria del fundador del hospital de San Ildefonso. En 1939 tomó el nombre de JOSÉ ANTONIO PRIMO DE RIVERA para homenajear al fundador de Falange Española. La primera corporación municipal de la Democracia acordó en 1979 rotularla como plaza del DUQUE, pues así era conocida popularmente (Plano n° 6).

DUQUE DE LA VICTORIA, calle.- Ver PLATA.

DUQUESA DE TALAVERA, calle.- Su primer tramo fue urbanizado en 1948 siguiendo lo que había sido el ARROYO CAGANCHO. En 1956 fue rotulada con su nombre actual en agradecimiento a la Duquesa de Talavera por haber donado un solar que permitió ensanchar la calle (Plano n° 5).

EBRO, calle.- Calle rotulada en 1956 (Plano n° 1).

ÉCIJA, calle.- Calle de la barriada de Pedro Gutiérrez, rotulada en 1971 (Plano n° 8).

ÉFESO, calle.- Calle de la barriada de Pablo VI, rotulada en 1975 con el nombre de esta antigua ciudad griega de Asia Menor, donde San Pablo organizó una comunidad cristiana. Fue sede del Concilio ecuménico del año 431, en el que se definió dogmáticamente que la Virgen es madre de Dios, condenándose así a los

nestorianos (Plano n° 11).

EFRÉN, calle.- Calle de la barriada de Pablo VI, rotulada en 1977 en homenaje a San Efrén (306-373), doctor de la Iglesia y comentarista de la Biblia (Plano n° 11).

EMAÚS, calle.- Calle de la barriada de Pablo VI, rotulada en 1977 con el nombre de esta aldea cercana a Jerusalén, donde Jesús se reveló a dos de sus discípulos después de la resurrección (Plano n° 11).

EMILIO ARRIETA, calle.- Calle rotulada en 1971 en memoria del compositor español Pascual Arrieta (1823-1894), autor de zarzuelas tan célebres como *Marina* y *Los amantes de Teruel* (Plano n° 4).

ENCARNACIÓN DE SAN BENITO, calle.- Calle rotulada en 1973 en honor de la Virgen titular de la cofradía sevillana de San Benito (Plano n° 11).

ENRIQUE GRANADOS, calle.- Calle rotulada en 1966 en memoria de este compositor español (1867-1916), autor de la ópera *Goyescas* (Plano n° 8).

ERAS, plaza de las.- Ver plaza del DUQUE.

ESCULTOR ILLANES, calle.- Calle rotulada en 1975 en memoria del escultor sevillano Antonio Illanes (1903-1976), autor de las actuales imágenes de Jesús Nazareno, que se venera en la parroquia alcalaína de Santiago, y de la Virgen del Águila (Plano n° 11).

ESCULTOR PINEDA CALDERÓN, calle.- Calle de la barriada de Pablo VI, rotulada en 1974 tras fallecer el escultor alcalaíno Manuel Pineda Calderón (1906-1974), autor de un centenar y medio de obras, entre las que destaca la imagen de Jesús Cautivo de la parroquia de San Sebastián de Alcalá (Plano n° 11).

ESCUADOR RUIZ GIJÓN, calle.- Calle rotulada en 1976 en memoria del imaginero de la escuela barroca sevillana del siglo XVII Francisco Antonio Gijón (1653-1720), cuya obra más conocida es el Cristo del Cachorro (Plano n° 11).

ESPAÑA, plaza de.- Esta plaza surgió en la década de 1920, en el solar que había ocupado un antiguo campo-santo del siglo XIX, conocido como el **CEMENTERIO NUEVO**. En 1924 se le puso **GERMINAL**, posiblemente en memoria de una célebre novela del escritor naturalista francés Zola, publicada en 1905, en la que se describe las condiciones de vida de una familia obrera. Pero en 1928 se rotuló como plaza del **TRECE DE SEPTIEMBRE** para conmemorar el día en el que se produjo el golpe de estado del general Primo de Rivera. A la caída de la Dictadura (1930) se le puso plaza de **ESPAÑA**, nombre que ha conservado hasta la actualidad. No obstante, desde la Posguerra, esta plaza es conocida popularmente como **LOS GRUPOS VIEJOS** por haberse construido en ella los primeros grupos escolares de Alcalá, inaugurados en octubre de 1928 (Plano n° 5).

ESPARTERO, calle.- Calle de la barriada de los Toreros, rotulada en 1961 en homenaje al diestro Manuel García Cuesta [1865-1894] (Plano n° 11).

ESPERANZA DE LA TRINIDAD, calle.- Calle de la barriada de Pablo VI, dedicada en 1973 a la Virgen titular de la cofradía sevillana de la Trinidad (Plano n° 11).

ESPERANZA MACARENA, calle.- Calle de barria-

da de Pablo VI, rotulada en 1973 con en nombre de esta advocación mariana (Plano n° 11).

ESPIGA, calle.- Calle rotulada en 1971 (Plano n° 4).

ESTEPA, calle.- Calle de la barriada de Pedro Gutiérrez, rotulada en 1971 (Plano n° 8).

ESTRELLA, calle.- Calle de la barriada de la Venta de la Liebre, rotulada en 1976.

ESTRELLA DE TRIANA, calle.- Calle de la barriada de Pablo VI, dedicada en 1973 a la Virgen titular de la hermandad trianera de la Estrella (Plano n° 11).

EXTREMADURA, calle.- Calle rotulada en la década de 1970 (Plano n° 12).

FALANGE ESPAÑOLA, plaza de.- Ver **PLAZUELA**.

FEDERICO CHUECA, calle.- Calle rotulada en 1969 en memoria de este compositor (1846-1908), autor de zarzuelas tan populares como *La Gran Vía* o *La alegría de la huerta* (Plano n° 8).

FÉLIX RODRÍGUEZ DE LA FUENTE, calle.- En 1975 fue rotulada como **ANTONIO RUIZ BONO**. Posteriormente, en la década de 1980, tomó el nombre del realizador de documentales Félix Rodríguez de la Fuente [1928-1980] (Plano n° 14).

FERMÍN GALÁN, calle.- Ver **CONDE DE GUADALHORCE**.

FERMÍN SALVOCHEA, calle.- Ver **SOR PETRA**.

FERNÁN GUTIÉRREZ, calle.- Esta calle ha recibido su actual denominación al menos desde el siglo XVI (Plano n° 5).

FERNANDO ARIAS DE SAAVEDRA, calle.-

- Calle rotulada en 1964 en memoria de este alcaide del castillo de Alcalá (Plano n° 11).
- FERRER GUARDIA**, calle.- Ver JUAN ABAD.
- FIERRO**, calle.- Ver FRAY JOSÉ DE FIERRO.
- FONT DE ANTA**, calle.- Calle rotulada en 1969 en memoria del compositor sevillano Manuel Font de Anta (1895-1936), autor de la célebre marcha procesional *Amargura* (Plano n° 8).
- FORTALEZA**, calle.- Calle de la barriada del Castillo, rotulada en 1971 (Plano n° 1).
- FRANCISCO ALONSO**, calle.- Calle rotulada en 1971 (Plano n° 4).
- FRANCISCO PIZARRO**, calle.- Calle del Campo de las Beatas, rotulada en 1970 en homenaje al conquistador del Perú [1478-1541] (Plano n° 2).
- FRAY JOSÉ DE HIERRO**, calle.- Esta calle no se cita ni en el *Compendio* de PEDRO LEÓN SERRANO (1705) ni en las *Memorias Históricas* del PADRE FLORES (1833). Sin embargo, aparece como calle FIERRO en el censo de 1824 y en documentos posteriores como HIERRO. Probablemente tomó su nombre del molino aceitero homónimo que dio origen a la calle. En la década de 1940 sería rotulada como FRAY JOSÉ DE FIERRO, en memoria de este misionero alcalaerño en Indias (Plano n° 5).
- FUENTE**, calle.- Calle de la barriada del Castillo, rotulada en 1971. Ver plaza del PEREJIL (Plano n° 1).
- FUENTE DE LA BARRANCA**, calle.- Ver plaza del PEREJIL.
- FUENTE DEL CONCEJO**, calle.- Ver plaza del

PEREJIL.

- GADARA**, calle.- Calle de la barriada de Pablo VI, rotulada en 1977 con el nombre de este pueblo del mar de Galilea, donde Jesús curó a dos hombres poseídos por los malos espíritus (Plano n° 11).
- GADES**, calle.- Calle de Pablo VI, rotulada en 1977 con la denominación romana de Cádiz (Plano n° 11).
- GALEOTA**, calle.- En 1969 fue rotulada como LA SANTA MARÍA, en memoria de una de las embarcaciones del primer viaje de Colón a América. Pero en 1986, para evitar equívocos con otras calles, se le puso GALEOTA (Plano n° 2).
- GALERA**, calle.- En 1969 fue rotulada como LA PINTA, en memoria de una de las carabelas del primer viaje de Colón a América. Pero en 1986 se le puso GALERA (Plano n° 2).
- GALICIA**, calle.- Calle rotulada en 1978 (Plano n° 12).
- GALILEA**, calle.- Calle de la barriada de Pablo VI, rotulada en 1977 con el nombre de una de las tres provincias en las que estuvo dividida Palestina durante la dominación romana. En ella desarrolló Jesús la mayor parte de su vida pública (Plano n° 11).
- GALLOS**, plaza de los.- Plaza de la barriada de los Toreros, rotulada en 1961 como homenaje a esta familia de matadores de toros (Plano n° 12).
- GANDUL**, calle.- Ver MADUEÑO DE LOS AIRES.
- GARCI PÉREZ DE VARGAS**, calle.- Calle rotulada en 1964 con el nombre de uno de los caballeros que acompañaron a Fernando III en la conquista de Sevi-

- lla (Plano n° 11).
- GARCÍA CORREA**, calle.- Ver **LLANO AMARILLO**.
- GARCÍA HERNÁNDEZ**, calle.- Ver **MARIO MÉNDEZ BEJARANO**.
- GARCILASO DE LA VEGA**, calle.- Calle de la barriada de **SAIRU**, rotulada en 1976 en homenaje al poeta Garcilaso de la Vega [1503-1536] (Plano n° 8).
- GAZA**, calle.- Calle de la barriada de Pablo VI, rotulada en 1977 con el nombre de esta ciudad de Palestina, en la que murió Sansón (Plano n° 11).
- GENERAL ARANDA**, calle.- Ver **JARDINILLOS**.
- GENERAL DÁVILA**, calle.- Ver **ALCALÁ DEL RÍO**.
- GENERAL FRANCO**, calle.- Ver **MAIRENA**.
- GENERAL GODED**, calle.- Ver **DOCTOR PEDRO VALLINA**.
- GENERAL MOLA**, calle.- Ver callejuela del **CARMEN**.
- GENERAL MOSCARDÓ**, calle.- Ver **BARRIO NUEVO**.
- GENERAL PRIM**, calle.- Calle rotulada en 1956 en memoria del militar y político español de ideas liberales Joan Prim i Prats (1814-1870), nombrado presidente del Gobierno en 1869 (Planos n° 11 y 12).
- GENERAL PRIMO DE RIVERA**, plaza del.- Ver plaza del **PEREJIL**.
- GENERAL SANJURJO**, avenida del.- Ver avenida de **ANTONIO MAIRENA**.
- GENERAL VARELA**, calle.- Ver **ALCALÁ LA**

- REAL**.
- GENERAL YAGÜE**, calle.- Ver **ALCALÁ DE LOS GAZULES**.
- GERASA**, calle.- Calle de la barriada de Pablo VI, rotulada en 1977, con este nombre bíblico (Plano n° 11).
- GERGESA**, calle.- Calle de la barriada de Pablo VI, rotulada en 1977, con este nombre bíblico (Plano n° 11).
- GERMINAL**, calle.- Ver plaza de **ESPAÑA** y barrio de **SAN JOSÉ**.
- GERONA**, calle.- Calle rotulada en 1975 (Plano n° 15).
- GESTOSO**, calle.- A principios del siglo XX, momento en el que se configura como calle, era conocida como el **CAMINO DEL CEMENTERIO NUEVO**. En 1910 fue rotulada como **GESTOSO** pues, al ubicarse en ella la casa de recreo del erudito e historiador sevillano José Gestoso (1852-1917), los funcionarios municipales la conocían con ese nombre (Plano n° 5).
- GLORIA**, calle.- Callejuela rotulada en la década de 1860 (Plano n° 5).
- GOBERNADOR ALTOZANO**, calle.- Ver **JUAN PASTOR EL BARBERO**.
- GÓLGOTA**, calle.- Calle de la barriada de Pablo VI, rotulada en 1977 con el nombre de la colina donde Jesús fue crucificado y sepultado (Plano n° 11).
- GONZÁLEZ ALVAREZ**, calle.- Ver **CONDE DE GUADALHORCE**.
- GORDAL**, calle.- Calle rotulada en 1975 con el nombre de esta variedad de aceituna (Plano n° 14).
- GORRIÓN**, calle.- Ver **ZAHÍNA**.
- GOYA**, calle.- Calle rotulada en 1956 en memoria del

insigne pintor y grabador aragonés Francisco de Goya [1746-1828] (Plano n° 8).

GRACIA DE CARMONA, calle.- Calle de la barriada de Pablo VI, rotulada en 1973 con el nombre de la patrona de Carmona (Plano n° 11).

GRACIA SAENZ DE TEJADA, calle.- Calle de la barriada de SAIRU, rotulada en 1972 como homenaje a esta maestra que fue directora del colegio Hermelinda Núñez (Plano n° 8).

GRANADA, calle.- Calle rotulada en 1956 (Plano n° 9).

GRAVINA, calle.- Calle rotulada en 1956 en memoria del almirante español Federico Carlos Gravina (1756-1806), muerto en la batalla de Trafalgar (Plano n° 12).

GUADAÍRA, plaza del.- Plaza de la barriada de San Agustín, rotulada en 1961 (Plano n° 13).

GUADALAJARA, calle.- Calle de la barriada de San Agustín, rotulada en 1961 (Plano n° 13).

GUADALQUIVIR, plaza del.- Plaza de la barriada de Pedro Gutiérrez, rotulada en 1971 (Plano n° 8).

GUERRA OJEDA, calle.- Ver SALESIANO ANTONIO TORRERO.

GUTIÉRREZ DE ALBA, calle.- Durante el Antiguo Régimen se denominaba SAN SEBASTIÁN CHICA, aunque en algunos documentos aparece sólo como SAN SEBASTIÁN. A principios de la década de 1860 le pusieron calle de la IGLESIA, por estar junto a la parroquia de San Sebastián. Anteriormente había sido conocida por este nombre la calle Canalejas y Méndez. Tras la Revolución de 1868 se denominó MARINA, en homenaje a la sublevación de la escua-

dra del almirante Topete en la bahía de Cádiz. Finalmente, en 1901 esta calle fue rotulada con el nombre del dramaturgo y poeta alcalareño GUTIÉRREZ DE ALBA (1822-1897) «...por ser en la que se criara y viviera bastante tiempo dicho señor...» (Plano n° 9).

HARINA, calle.- Calle rotulada en 1971 (Plano n° 4).

HARTILLO, calle.- Ver PÉREZ GALDÓS.

HEBRÓN, calle.- Calle de la barriada de Pablo VI, rotulada en 1977 con el nombre de esta ciudad de Judea, donde fueron sepultados Abrahán, Isaac y Jacob (Plano n° 11).

HERNÁN CORTES, calle.- Calle del Campo de las Beatas, rotulada en 1970 en memoria del conquistador de México [1485-1547] (Plano n° 2).

HERNANDO COLÓN, calle.- Calle del Campo de las Beatas, rotulada en 1976 en memoria del hijo del almirante Cristóbal Colón (Plano n° 2).

HERMANOS BOMBITA, plaza de los.- Plaza de la barriada de los Toreros, rotulada en 1961 en memoria de esta familia de toreros (Plano n° 11).

HÉROES DE TOLEDO, calle.- Ver La PLATA.

HERREROS, calle.- En el Antiguo Régimen se denominaba HERREROS. Durante el Sexenio Democrático (1868-1874) estuvo rotulada como ALCOLEA, en memoria de esta batalla que tuvo lugar en septiembre de 1868 entre las tropas del general Pavía, leales a Isabel II, y las del general Serrano, sublevadas contra la reina. La victoria de estas últimas supuso el triunfo de la revolución. En 1875, tras ser ocupado nuevamente el trono por los Borbones, recibió el

nombre de **LEPANTO**, en memoria de la célebre batalla naval que enfrentó en 1571 a la flota otomana con la de la Liga, formada por las escuadras del papa Pío V, España y Venecia. La victoria cristiana alejó el peligro de una supremacía turca en el Mediterráneo. En diciembre de 1903, fue consagrada al diputado conservador del distrito electoral de Los Alcores **LORENZO DOMÍNGUEZ PASCUAL** con motivo de su nombramiento como ministro de Instrucción Pública y Bellas Artes. Durante la Segunda República se denominó **PI Y MARGALL** (1824-1901), en homenaje a este republicano federal, que fue el segundo presidente de la Primera República. En agosto de 1936 fue rotulada como **CALVO SOTELO** (1893-1936) para perpetuar el recuerdo de este político monárquico asesinado unos días antes del Alzamiento militar, como represalia por el atentado del republicano José del Castillo. La propaganda franquista lo presentó como un mártir de *la barbarie roja*. En 1979, tras la constitución de la primera corporación municipal de la Democracia, recuperó su nombre tradicional (Plano n° 6).

HIERRO, calle.- Ver **FRAY JOSÉ DE FIERRO**.

HILARIÓN ESLAVA, calle.- Calle rotulada en 1967 en homenaje a este músico y compositor (1807-1878), que fue maestro de capilla de la catedral de Sevilla (Plano n° 8).

HOJIBLANCA, calle.- Calle rotulada en 1975 con el nombre de esta variedad de aceituna (Plano n° 14).

HORNERO, calle.- Calle rotulada en 1975 con el nombre de este oficio vinculado a la panadería (Plano n° 13).

HORTALIZA, plaza de la.- Ver plaza del **CABILDO**.

HUELVA, calle.- Calle rotulada en 1959 (Plano n° 13).

HUERTO, callejón del.- Ver **TELMO MAQUEDA**.

IGLESIA, calle de la.- Ver **GUTIÉRREZ DE ALBA** y **CANALEJAS Y MÉNDEZ**.

INDUSTRIA, plaza de la.- plaza surgida a principios de la década de 1930 (Plano n° 9).

INFANTE DON JAIME, avenida del.- Ver Avenida de **PORTUGAL**.

ISAAC ALBÉNIZ, calle.- Calle rotulada en 1966, en homenaje a este compositor español [1860-1909] (Plano n° 8).

ISAAC PERAL, calle.- Calle rotulada en 1956, en memoria de este inventor y marino español (1852-1895). Ver **NUESTRA SEÑORA DEL ÁGUILA** (Plano n° 9).

ISABEL II, plaza de.- Ver **PLAZUELA**.

ISIDORO DÍAZ, calle.- En el Antiguo Régimen era conocida como **LAS CORACHAS BAJAS**, pero a principios de la década de 1860 fue rotulada como **PELÍGROS**. En 1961 le pusieron **ISIDORO DÍAZ**, en memoria del alcalde conservador Isidoro Díaz y Cos, que presidió la corporación municipal alcalareña en varias ocasiones durante el último tercio del siglo XIX (Plano n° 5).

JACA, plaza de.- Ver placita del **CABILDO**.

JACINTO GUERRERO, calle.- Calle rotulada en 1966, en memoria de este compositor español (1895-1952), autor de zarzuelas como *El huésped del sevillano* o *Los gavilanes* (Plano n° 4).

JAÉN, calle.- Calle de la barriada de San Agustín, rotulada en 1959 (Plano n° 13).

JAIME BALMES, calle.- Calle rotulada en 1961 con el nombre de este escritor español [1810-1848] (Plano n° 12).

JARDINILLOS, calle.- Esta calle, surgida en el último tercio del siglo XIX, debe su nombre a que las primeras casas que se construyeron en ella tenían un pequeño jardín delante de la fachada. En 1922 fue rotulada como **MORILLO DE LOS RÍOS**, en homenaje al célebre maestro alcalareño Francisco Morillo de los Ríos. En enero de 1937 le pusieron **GENERAL ARANDA**, en memoria de este militar del bando nacional que se hizo famoso por la defensa de Oviedo durante la Guerra Civil. En 1979, tras la constitución de la primera corporación municipal de la Democracia recuperó la denominación de **JARDINILLOS** (Plano n° 5).

JAZMÍN, calle.- Calle rotulada en 1978 (Plano n° 11).

JERICÓ, calle.- Calle de la barriada de Pablo VI, rotulada en 1975 con el nombre de esta antigua ciudad de Palestina (Plano n° 11).

JERUSALÉN, calle.- Calle de la barriada de Pablo VI, rotulada en 1975 con el nombre de la capital de Israel, donde acontecieron los episodios de la Pasión (Plano n° 11).

JESÚS GURIDI, calle.- Calle rotulada en 1971 con el nombre de este compositor español (1886-1961), autor de operas como *Mirentxu* (Plano n° 4).

JESÚS NAZARENO, calle.- Calle de la barriada de

Pablo VI, rotulada en 1973 con el nombre del titular de la hermandad alcalareña de Jesús (Plano n° 11).

JEZRAEL, calle.- Calle de la barriada de Pablo VI, rotulada en 1977 con el nombre de esta antigua ciudad de Palestina (Plano n° 11).

JIMÉNEZ ARANDA, calle.- Calle rotulada en la segunda mitad de la década de 1950 en memoria de este pintor sevillano (1837-1903), que plasmó en varios cuadros el paisaje alcalareño (Plano n° 9).

JOAQUÍN ARAUJO, calle.- Ver **SOLEDAD**.

JOAQUÍN COSTA, calle.- Ver **SAN SEBASTIÁN**.

JOAQUÍN HAZAÑAS, calle.- Calle rotulada en 1964 en honor del historiador y bibliófilo sevillano Joaquín Hazañas y La Rúa (1862-1935), que estuvo muy vinculado a Alcalá por tener una casa de recreo cerca de la Cruz del Inglés (Plano n° 11).

JOAQUÍN RAMOS, plaza de.- Plaza rotulada en 1975 con el nombre de este empresario «en homenaje de gratitud a sus hijos que cedieron gratuitamente los terrenos necesarios para la construcción del ambulatorio de la Seguridad Social» (Plano n° 12).

JOAQUÍN ROMERO MURUBE, calle.- Calle rotulada en la década de 1970 en memoria de este poeta sevillano de la generación del 27 [1904-1969] (Plano n° 2).

JOAQUÍN TURINA, calle.- Calle rotulada en 1966 con el nombre de este pianista y compositor español [1882-1949] (Plano n° 4).

JOAQUÍN VALS SEVILLANO, calle.- Calle surgida en la segunda mitad de la década de 1940, que en 1949 fue rotulada con el nombre de este practicante

alcalareño (Plano n° 5).

JOSÉ ANTONIO PRIMO DE RIVERA, plaza de.- Ver plaza del DUQUE.

JOSÉ ECHEGARAY, calle.- Calle de la barriada de SAIRU, rotulada en 1975 en homenaje a este político y dramaturgo español (1832-1916), Premio Nobel de Literatura en 1904 (Plano n° 8).

JOSÉ GARCÍA ALCALAREÑO, calle.- Calle de la barriada de Los Toreros, rotulada en 1969 en memoria de este torero nacido en Alcalá (Plano n° 12).

JOSÉ LAFITA, calle.- Durante el Antiguo Régimen era conocida indistintamente como la callejuela de SANTIAGO y como la calle de OCHOA. Con esta última denominación estuvo rotulada durante el siglo XIX y el primer tercio del XX. En 1930 fue dedicada al pintor JOSÉ LAFITA (1855-1925) que plasmó en muchos de sus cuadros los paisajes de Alcalá (Plano n° 6).

JOSÉ MARÍA FUENTES CALDERÓN, calle.- Posiblemente sea la calle del CANO que aparece en los documentos de la Edad Moderna y del primer tercio del siglo XIX. A principios de la década de 1890 se denominaba callejuela del PADRE GALINDO «por haber vivido en una casa de su extremo el sacerdote de aquel apellido». En 1894 fue rotulada como CONDE DE TÓXAR. Finalmente, en 1930 tomó el nombre del sacerdote alcalareño JOSÉ MARÍA FUENTES CALDERÓN (1864-1930) como homenaje póstumo a su labor asistencial y educativa (Plano n° 5).

JOSÉ MARÍA PEMÁN, calle.- Calle de la barriada de SAIRU, rotulada en 1975 con el nombre de este

poeta y dramaturgo (Plano n° 8).

JOSÉ NAKENS, calle.- Ver SANTA CLARA.

JOSÉ PINELO, calle.- Al menos desde el siglo XVII, esta calle se denominó CUESTA DEL MATADERO por encontrarse en ella, junto al puente, el antiguo matadero de la villa, que sería demolido en la década de 1920. En 1928 fue dedicada al pintor paisajista José Pinelo [1861-1922] (Plano n° 6).

JOSÉ RIZAL, calle.- Ver DOS DE MAYO.

JOSÉ VILLEGAS, calle.- Calle rotulada en 1961 en memoria de este pintor español [1848-1921] (Plano n° 12).

JOSÉ ZORRILLA, calle.- Calle rotulada en 1969, en memoria de este escritor romántico (1817-1893), autor de *Don Juan Tenorio* (Plano n° 5).

JUAN ABAD, calle.- Esta calle se ha denominado JUAN ABAD al menos desde finales del siglo XVI. Según el PADRE FLORES, anteriormente se había denominado DOS HERMANAS por Alonso Martín Dos Hermanas, «en cuya casa siendo Alguacil mayor se celebraban los cabildos en el año de 1525». Por otra parte, el tramo que desemboca en la calle de la Mina se llamaba de las NIÑAS CARAS, por dos hijas de Don Manuel Caro de Sepúlveda. En 1932 la corporación municipal republicana le puso FERRER GUARDIA en memoria a este pedagogo anarquista catalán (1854-1909), fusilado por su participación en la Semana Trágica. En diciembre de 1936 fue rotulada como GENERAL QUEIPO DE LLANO como homenaje a este militar (1875-1951) que, tras sumarse en Se-

villa al alzamiento del Movimiento Nacional, fue general en jefe del ejército de Andalucía durante la Guerra Civil. En 1979, después de constituirse la primera corporación municipal de la Democracia, recuperó el nombre de JUAN ABAD (Plano n° 6).

JUAN DE DIOS DÍAZ, calle.- Calle rotulada en la década de 1960 con el nombre del hijo del promotor de la Barriada de las Angustias (Plano n° 12).

JUAN DE LA COSA, calle.- Calle del Campo de las Beatas, rotulada en 1970 con el nombre de este geógrafo y navegante español [460-1510] (Plano n° 2).

JUAN DE MESA, calle.- Calle rotulada en 1977 en memoria de este imaginero del Barroco, autor de *Nuestro Padre Jesús del Gran Poder* [1587-1627] (Plano n° 15).

JUAN LUIS VIVES, calle.- Calle rotulada en 1971 en memoria de este filósofo y humanista español [1492-1540] (Plano n° 4).

JUAN MALDONADO, calle.- Calle rotulada en 1961 en memoria de este alcalareño del siglo XVI que fue primer fiscal en Santa Fe de Indias (Plano n° 12).

JUAN PASTOR EL BARBERO, calle.- Calle de la barriada de Los Toreros, rotulada en 1961 como GOBERNADOR ALTOZANO en homenaje al entonces Gobernador Civil de Sevilla Altozano Moraleda. En 1986 fue dedicada al torero alcalareño JUAN PASTOR, muerto en 1854 (Plano n° 12).

JUAN RAMÓN JIMÉNEZ, calle.- Calle de la barriada de SAIRU, rotulada en 1975 como homenaje a este insigne poeta andaluz (1881-1958), Premio Nobel de

Literatura en 1956 (Plano n° 8).

JUAN RUIZ, calle.- Ver MADUEÑO DE LOS AIRES.

JUANA DE AIZPURU.- Calle de la barriada de la Venta de la Liebre, rotulada en 1976.

JUDEA, calle.- Calle de la barriada de Pablo VI, rotulada en 1973 con este término que se usa para designar a Palestina (Plano n° 11).

JUEZ PÉREZ DÍAZ, calle.- Calle surgida a principios del siglo XX. En 1914 fue rotulada como calle NUEVA. Sin embargo, en 1967 le pusieron JUEZ PÉREZ DÍAZ, que había ejercido como juez en Alcalá durante el primer tercio del siglo XX (Plano n° 9).

JULIÁN BESTEIRO, calle.- Ver callejuela del CARMEN.

JÚPITER, calle.- Calle rotulada en 1978 (Plano n° 12).

LA CIERVA, calle.- Calle rotulada en 1956 en memoria del ingeniero e inventor español Juan de la Cierva (1895-1936), que en 1924 dio a conocer un helicóptero perfeccionado al que denominó *autogiro* (Plano n° 9).

LA CORUÑA, calle.- Calle rotulada en 1975 (Plano n° 15).

LA NIÑA, calle.- Ver BERGANTÍN.

LA PAZ, calle.- Calle de la barriada de la Venta de la Liebre, rotulada en 1976.

LA PINTA, calle.- Ver GALERA.

LA SANTA MARÍA, calle.- Ver GALEOTA.

LABRADOR, calle.- Esta calle ha conservado este nombre al menos desde principios del siglo XIX. Según el PADRE FLORES, anteriormente se había denominado

- calle de **DON BALTASAR** (Plano n° 5).
- LANZA**, calle.- Calle de la barriada del Castillo, rotulada en 1974 (Plano n° 1).
- LAS ACENAS**, calle.- Calle rotulada en 1975 (Plano n° 13).
- LAS FLORES**, calle.- Calle de la barriada de la Venta de la Liebre, rotulada en 1976.
- LAS NOCLAS**.- Ver avenida de **DOS HERMANAS**.
- LAS TORRES**, calle.- Calle de la barriada del Castillo, rotulada en 1971 (Plano n° 1).
- LASSALETTA**, calle.- Esta calle surgida a finales de la década de 1910 fue rotulada en 1920 con el primer apellido del empresario Rufino Lassaletta Vergara. Durante los años 10 fue el principal productor de harina y pan de Alcalá (Plano n° 9).
- LEBRIJA**, calle.- Calle de la barriada de Pedro Gutiérrez, rotulada en 1978 (Plano n° 8).
- LEÓN XIII**, calle.- Calle de la barriada del Castillo, rotulada en la segunda mitad de la década de 1950 en memoria de este Papa que ocupó el solio entre 1878 y 1903 (Plano n° 1).
- LEPANTO**, calle.- Calle surgida a principios de la década de 1930. Durante la Segunda República se denominó **ALCALÁ ZAMORA**, en homenaje a su primer Presidente (1877-1949). En octubre de 1937 fue rotulada como **LEPANTO**. Ver **HERREROS** (Plano n° 5).
- LÍBANO**, calle.- Calle de la barriada de Pablo VI, rotulada en 1977 (Plano n° 11).
- LIBERTAD**, paseo de la.- Ver **NUESTRA SEÑO-**

- RA DEL ÁGUILA**.
- LIEBRE**, plazuela de la.- Plaza de la barriada de la Venta de la Liebre rotulada en 1976.
- LIMONERO**, calle.- Calle de la barriada de la Concepción, rotulada en 1975 (Plano n° 16).
- LIRIOS**, plaza de los.- Plaza rotulada en 1978 (Plano n° 11).
- LIVIA**, calle.- Calle de la barriada de Pablo VI, rotulada en 1977 (Plano n° 11).
- LOBO**, callejuela del.- Ver **SANTA CLARA**.
- LOGROÑO**, calle.- Calle de la barriada de San Agustín, rotulada en 1959 (Plano n° 13).
- LOPE DE VEGA**, calle.- Calle de la barriada de **SAIRU**, rotulada en 1975 en memoria de este insigne dramaturgo y poeta español [1562-1635] (Plano n° 8).
- LORENZO DOMÍNGUEZ PASCUAL**, calle.- Ver **HERREROS**.
- LOS PALACIOS**, calle.- Calle de la barriada de Pedro Gutiérrez, rotulada en 1971 con el nombre de este pueblo de la provincia de Sevilla (Plano n° 8).
- LUIS BRAILLE**, calle.- Calle rotulada en 1977, a propuesta del Delegado Local de la **ONCE**, en memoria de este profesor francés (1809-1852), inventor de un sistema de escritura en relieve para ciegos (Plano n° 13).
- LUIS CONTRERAS**, calle.- Calle rotulada en la segunda mitad de la década de 1950, en memoria de este pintor, que plasmó en muchos de sus cuadros los paisajes alcalaños (Plano n° 8).
- LUIS SIRVAL**, calle.- Ver **AGUSTÍN ALCALÁ**.
- LUNA**, calle.- Calle rotulada en 1956 (Plano n° 12).

LUNA DE ESCACENA, calle.- Calle rotulada en 1973 a petición del escultor José María Cerero Sola por ser ésta la patrona de su pueblo natal, Escacena del Campo. La actual imagen de la Virgen de Luna es obra suya (Plano n° 11).

LUZ DE LA CARRETERÍA, calle.- Calle de la barriada de Pablo VI, rotulada en 1973 en honor a la Virgen titular de la cofradía sevillana de la Carretería (Plano n° 11).

LLANO AMARILLO, calle.- Calle surgida durante la década de 1920. En un principio se denominó **GARCÍA CORREA**, pero en 1934 fue rotulada como **DOCTOR ESQUERDO**, en homenaje al médico español José Esquerdo (1842-1912), que desempeñó la jefatura del partido progresista. Desde octubre de 1937 sería denominada **LLANO AMARILLO** (Plano n° 12).

MADRE DE DIOS, plaza de.- Plaza de la barriada de Pablo VI, rotulada en 1973 en honor a la Virgen (Plano n° 11).

MADRID, calle.- Calle rotulada en 1956 (Plano n° 9).

MADUEÑO DE LOS AIRES, calle.- Durante el Antiguo Régimen y los dos primeros tercios del siglo XIX se denominó calle **GANDUL** por desembocar en el camino que conducía a esta aldea. En 1869 fue rotulada como **JUAN RUIZ** en memoria de este *mártir de la libertad* fusilado durante el reinado de Isabel II. Este topónimo se mantuvo hasta 1874, en que volvió a llamarse **GANDUL**. En 1890 se rotuló como **ZURBANO**, en homenaje a este militar espa-

ñol (1788-1845), fusilado por haber proclamado en 1844 la Constitución de 1837. En 1923 tomó el nombre de **MADUEÑO DE LOS AIRES** como reconocimiento a la labor profesional del médico alcalareño Francisco Madueño (Plano n° 9).

MAESTRA MERCEDES JIMÉNEZ, calle.- Calle rotulada en 1969 (Plano n° 15).

MAESTRO JOSÉ CASADO, calle.- Calle rotulada en 1969 (Plano n° 15).

MAESTRO JOSÉ GANDULFO, calle.- Calle rotulada en 1969, en memoria del maestro de primera enseñanza alcalareño José Gandulfo Ruiz (1858-1940), que se dedicó a la docencia durante más de medio siglo. Fue tal vez el maestro mejor considerado de su época (Plano n° 12).

MAGEDO, calle.- Calle de la barriada de Pablo VI, rotulada en 1977. Alude a la ciudad de Maget, ubicada al este del Jordán, donde Judas Macabeo puso en libertad a muchos judíos cautivos (Plano n° 11).

MAIRENA, calle.- Durante el Antiguo Régimen y los dos primeros tercios del siglo XIX se denominó **MAIRENA**, por desembocar en el camino que conducía a este pueblo. En 1869 fue rotulada como **SIXTO CÁMARA** en memoria del periodista republicano Sixto Sáenz de la Cámara (1826-1862), que intervino en la revolución de 1854. En 1874, recuperó el nombre de **MAIRENA**. En 1899 fue rotulada como **CASTELAR** en homenaje póstumo al orador y diputado republicano Emilio Castelar (1832-1899), pese a que el Ayuntamiento era monárquico. En diciembre

de 1936 fue dedicada al **GENERAL FRANCO**, manteniendo este nombre hasta 1979, en que la primera corporación municipal de la Democracia acordó rotularla nuevamente como **MAIRENA**. En 1975 se propuso rotular como **DON BOSCO** el tramo de esta calle que va desde Santa Ana a la avenida de Antonio Mairena. Sin embargo, pese a figurar con esta denominación en algunos documentos de finales de la década de 1970, esta iniciativa no prosperó (Plano n° 9).

MAIRENA DEL ALCOR, calle.- Calle de la barriada de Pedro Gutiérrez, rotulada en 1971 (Plano n° 8).

MAÍZ, calle.- Calle rotulada en 1971 (Plano n° 4).

MÁLAGA, calle.- Calle rotulada en 1956 (Plano n° 9).

MALASMAÑANAS, calle.- Esta calle se conformó a lo largo del tercer cuarto del siglo XX, siendo rotulada como **MALASMAÑANAS** en 1956 por atravesar el cerro homónimo. De esta forma, se garantizó la pervivencia en el nomenclátor urbano de un antiguo topónimo rural, cuyos orígenes, según una leyenda no confirmada, se remontan a la Reconquista. En sus *Memorias Históricas*, el PADRE FLORES afirma: «...se conserva como por tradición que el cerro del Moro y los de Malasmañanas frente al castillo por la parte norte se llaman así porque al ver los moros el ejército cristiano en la mañana del 21 de septiembre exclamaron con sentidas voces: “¡Malas mañanas tenemos!”». Esta leyenda, bastante conocida por los alcalareños, fue recogida por FÉLIX ALBA RODRÍGUEZ en su obra de teatro *La conquista de Alcalá de Guadaíra* (Plano n° 8).

MALVALOCA, calle.- Calle rotulada en 1976. Su nombre alude a una obra de los hermanos Álvarez Quintero escrita en 1912 (Plano n° 5).

MANUEL DE FALLA, calle.- Calle rotulada en 1966 en memoria de este compositor español [1876-1946] (Plano n° 8).

MANZANILLA, calle.- Calle rotulada en 1975 con el nombre de esta variedad de aceituna (Plano n° 14).

MARCHENA, calle.- Calle rotulada en 1971 (Plano n° 8).

MAREA, calle.- Ver **SOR PETRA**.

MAREA CHICA, calle.- Ver **SOR PETRA**.

MAREA GRANDE, calle.- Ver **SOR PETRA**.

MARIANA PINEDA, plaza de.- Ver plaza del **DERRIBO**.

MARIANO BENLLIURE, calle.- Calle rotulada en 1961 en homenaje al escultor valenciano Mariano Benlliure [1868-1948] (Plano n° 12).

MARIANO SOUVIRÓN, calle.- Calle rotulada en 1964 en memoria del salesiano oscense Mariano Souvirón López, que impartió clases de literatura y francés en el colegio Nuestra Señora del Águila durante la década de 1920 (Plano n° 9).

MARINA, calle.- Ver **GUTIÉRREZ DE ALBA**.

MARIO MÉNDEZ BEJARANO, calle.- Esta calle abierta en 1929 iba a ser denominada en un principio **REINA MARÍA CRISTINA**. Sin embargo, fue dedicada finalmente al erudito y polígrafo Mario Méndez Bejarano, por ser un gran admirador de Alcalá y haber donado parte de sus libros a la biblioteca muni-

- cipal. Ese mismo año fue nombrado Hijo Adoptivo Predilecto. Durante la II República esta calle fue rotulada como **GARCÍA HERNÁNDEZ**, en homenaje a dicho capitán fusilado tras participar en la sublevación republicana de Jaca, que tuvo lugar en diciembre de 1930. En octubre de 1936 recuperó el nombre de **MARIO MÉNDEZ BEJARANO** (Plano n° 5).
- MARTE**, calle.- Ver **PEPE CORZO**.
- MARTÍN ALONSO PINZÓN**, calle.- Calle del Campo de las Beatas, rotulada en 1961 en homenaje a este navegante (1440-1493), que acompañó a Colón en el viaje del Descubrimiento (Plano n° 2).
- MARTÍN FERNÁNDEZ NAVARRO**, calle.- Calle rotulada en 1964 en memoria de este alcaide del Castillo de Alcalá (Plano n° 12).
- MARTÍN VÁZQUEZ**, calle.- Calle de la barriada de Los Toreros, rotulada en 1961 con los apellidos de una conocida familia sevillana de matadores de toros (Plano n° 12).
- MATADERO**, cuesta del.- Ver **JOSÉ PINELO**.
- MATILDE MANTECÓN**, plaza de.- Plaza de la barriada de Pablo VI, rotulada en 1973 con el nombre de la madre del concejal católico Francisco Caraballo Mantecón, Presidente de la Cooperativa de Viviendas Pablo VI, que había construido este barrio de protección oficial (Plano n° 11).
- MEDIA LUNA**, calle.- Calle de la barriada del Castillo, rotulada en 1974 (Plano n° 2).
- MÉJICO**, calle.- Calle de la barriada del Campo de las Beatas, rotulada en 1976 (Plano n° 2).

- MELILLA**, calle.- Calle rotulada en 1969 (Plano n° 9).
- MÉNDEZ NÚÑEZ**, calle.- Calle rotulada en 1956 en memoria de este marino, héroe de la batalla del Callao [1824-1869] (Plano n° 12).
- MENÉNDEZ PELAYO**, calle.- Al menos desde el siglo XVIII se llamaba calle **RUBIOS**, aunque también era conocida como calle de los **MOLINOS** por situarse en ella dos almazaras o molinos de aceite. En agosto de 1937 fue dedicada al erudito y Director de la Biblioteca Nacional Marcelino Menéndez Pelayo [1856-1912] (Plano n° 5).
- MESONES**, calle de los.- Ver **ORELLANA**.
- MILICIA NACIONAL**, calle.- Ver **ALCALÁ Y ORTÍ**.
- MILLÁN ASTRAY**, calle.- Ver **CLAUDIO GUERÍN**.
- MINA**, calle de la.- Ver **NUESTRA SEÑORA DEL ÁGUILA**.
- MINA CHICA**, calle de la.- Ver **NUESTRA SEÑORA DEL ÁGUILA**.
- MINA GRANDE**, calle de la.- Ver **NUESTRA SEÑORA DEL ÁGUILA**.
- MIRALLES**, calle.- Calle surgida en la década de 1930, rotulada con el primer apellido del propietario de los terrenos sobre los que se trazó (Plano n° 5).
- MOGUER**, calle.- Calle de la barriada de San Agustín, rotulada en 1959 (Plano n° 13).
- MOLADA**, calle.- Calle de la barriada de Pablo VI, rotulada en 1977 (Plano n° 11).
- MOLINERO**, calle.- Calle rotulada en 1975 (Plano n° 13).

- MOLINOS**, calle de los.- Ver **MENÉNDEZ PELAYO**.
- MONARDES**, calle.- Calle rotulada en 1961 en memoria del médico y botánico sevillano Nicolás María Monardes [1508-1588] (Plano n° 5).
- MONROY**, calle.- Esta calle se ha denominado con este nombre desde el siglo XVI por haber estado situada en ella la casa de los Monroy. A esta destacada familia alcalareña pertenecieron varios escribanos. No obstante, su miembro más insigne fue el dramaturgo Cristóbal de Monroy y Silva [1612-1649] (Plano n° 6).
- MONTE**, callejuela del.- Ver **SALESIANO ANTONIO TORRERO**.
- MORENO DE ALCALÁ**, calle.- Calle de la barriada de los Toreros, rotulada en 1961 en memoria de este matador de toros nacido en Alcalá (Plano n° 12).
- MORILLO DE LOS RÍOS**, calle.- Ver **JARDINILLOS**.
- MORÓN**, calle.- Calle rotulada en 1975 con el nombre de esta variedad de aceituna (Plano n° 14).
- MORÓN DE LA FRONTERA**, calle.- Calle de la barriada de Pedro Gutiérrez, rotulada en 1971 (Plano n° 8).
- MURCIA**, calle.- Calle de la barriada de San Agustín, rotulada en 1978 (Plano n° 13).
- MURILLO**, calle.- Calle rotulada en 1956 en memoria del pintor sevillano Bartolomé Esteban Murillo [1618-1682] (Plano n° 15).
- NAÍM**, calle.- Calle de la barriada de Pablo VI, rotulada en 1977 con el nombre de este pueblecito de Galilea,

- donde Jesús devolvió la vida al hijo único de una viuda (Plano n° 11).
- NARANJO**, calle.- Calle de la barriada de la Concepción, rotulada en 1975 (Plano n° 13).
- NARDO**, calle.- Calle de la barriada de Nuestra Señora del Águila, rotulada en 1978 (Plano n° 11).
- NAVARRA**, calle.- Calle rotulada en 1971 (Plano n° 12).
- NAZARET**, calle.- Calle de la barriada de Pablo VI, rotulada en 1975 con el nombre de esta ciudad de Galilea, donde residieron Jesús, María y José (Plano n° 11).
- NICOLÁS ALPÉRIZ**, calle.- Durante el Antiguo Régimen el espacio que ocupa actualmente esta calle formaba parte del corral del concejo, que se extendía desde la plaza de las Eras hasta el convento de San Francisco. Este corral quedó convertido en el siglo XIX en un amplio solar, donde se formó una pequeña vereda como resultado del ir y venir de la gente. A principios del siglo XX, al ser construidas varias casas en torno a este angosto camino, se configuró una calle que fue rotulada como **SAN FRANCISCO DE LOS ÁNGELES** por desembocar frente al convento homónimo. No obstante, en algunos documentos aparece como **SAN JAVIER DE LOS ÁNGELES**. En 1928 fue dedicada al pintor costumbrista Nicolás Alpériz (1865-1928), que había plasmado en numerosos lienzos el paisaje alcalareño (Plano n° 6).
- NIÑAS CARAS**, calle de las.- Ver **JUAN ABAD**.
- NOGAL**, calle.- Calle de la barriada de la Concepción, rotulada en 1975 (Plano n° 13).

NOVILLERO ANTONIO CASTILLO, calle.- Calle de la barriada de los Toreros, rotulada en 1961 como **CONDE DE HALCÓN** en homenaje a Antonio Halcón y Vinet, presidente del Real Patronato de Casas Baratas cuando se construyó dicha barriada de protección oficial. En 1986 fue rotulada con el nombre actual (Plano n° 12).

NUESTRA SEÑORA DE LA SALUD, calle.- Calle rotulada en 1961 (Plano n° 12).

NUESTRA SEÑORA DE LOS ÁNGELES, calle.- Calle rotulada en 1956 (Plano n° 8).

NUESTRA SEÑORA DEL ÁGUILA, calle.- Durante el Antiguo Régimen y los dos primeros tercios del siglo XIX estuvo dividida en dos tramos: calle de la MINA CHICA y calle de la MINA GRANDE. En 1860 ambos tramos fueron rotulados como calle de la MINA. En 1890 la corporación municipal le puso ISAAC PERAL, tras haber recibido una instancia firmada por un grupo de vecinos que deseaban homenajear a este insigne marino español (1852-1895), que en 1888 botó un submarino que él mismo había diseñado. A la muerte del Presidente del Gobierno Antonio Cánovas (1897) recibió el nombre de CÁNOVAS DEL CASTILLO, hasta que en agosto de 1915 fue rotulada como **NUESTRA SEÑORA DEL ÁGUILA**, a propuesta de la Junta de Gobierno de la Hermandad de la patrona de Alcalá. Durante la Segunda República se denominó **LIBERTAD**, siendo consagrada nuevamente a la Virgen del Águila en agosto de 1936 (Plano n° 5).

NUESTRA SEÑORA DEL DULCE NOMBRE, calle.- Calle rotulada en 1956 con el nombre de esta Virgen, cuya imagen se venera en la parroquia de San Sebastián (Plano n° 9).

NUEVA, calle.- Ver **JUEZ PÉREZ DÍAZ**.

NUEVA, plaza.- Ver plaza del **CABILDO**.

NÚÑEZ DE BALBOA, calle.- Calle del Campo de las Beatas, rotulada en 1970 en memoria del descubridor del Océano Pacífico [1475-1519] (Plano n° 3).

OCHOA, calle de.- Ver **JOSÉ LAFITA**.

OLIVO, calle.- Calle de la barriada de la Concepción, rotulada en 1975 (Plano n° 13).

ORELLANA, calle.- Durante el Antiguo Régimen y los dos primeros tercios del siglo XIX se denominó calle **SÉVILLA** por desembocar en el camino que conducía a esta ciudad. Según el **PADRE FLORES**, también se llamó calle de los **MESONES**. Tras la Revolución de 1868, fue rotulada como **ZURBANO** en homenaje a este militar español (1788-1845), fusilado por haber proclamado en 1844 la Constitución de 1837. En 1890 la corporación municipal acordó denominarla **ORELLANA** en memoria del secretario del Ayuntamiento Francisco José Orellana y Escamilla fallecido aquel año (Plano n° 5).

ORENSE, calle.- Calle rotulada en 1956 (Plano n° 15).

OSUNA, calle.- Calle de la barriada de Pedro Gutiérrez, rotulada en 1971 (Plano n° 8).

OVIEDO, calle.- Calle de la barriada de San Agustín, rotulada en 1956 (Plano n° 13).

PABLO IGLESIAS, calle.- Ver **BARRIO NUEVO**.

PABLO SOROZÁBAL, calle.- Calle rotulada en 1971 en memoria de este compositor y director de orquesta, autor de la zarzuela *La del manajo de rosas* (Plano n° 4).

PADRE FLORES, calle.- El primer tramo de esta calle surgió a principios del siglo XX como prolongación de la cuesta del Rosario. En mayo de 1922 la corporación municipal acordó rotularla como **PADRE FLORES** en memoria del sacerdote e historiador alcalaense Leandro José de Flores (1776-1860), autor de unas *Memorias Históricas de Alcalá de Guadaíra* publicadas por primera vez en 1833 (Plano n° 9).

PADRE GALINDO, callejuela del.- Ver **JOSÉ MARÍA FUENTES CALDERÓN**.

PADRE MARCHENA, calle.- Calle del Campo de las Beatas, rotulada en 1961 en memoria de este fraile franciscano que apoyó la empresa colombina ante los Reyes Católicos (Plano n° 2).

PADRE SALVADOR ACUÑA, calle.- Durante el Antiguo Régimen formó parte de la callejuela del Carmen. No obstante, en 1956 fue rotulada con el nombre de este salesiano que impartió clases en Alcalá (Plano n° 9).

PALENQUE, calle.- También conocida como calle de **VILLAR**. Unía La Cañada con la calle de la Mina. En el siglo XIX se transformó en un callejón sin salida junto al convento de Santa Clara.

PALMERA, calle.- Calle de la barriada de la Concepción, rotulada en 1975 (Plano n° 13).

PALOMAR, el.- Ver **SAN JOSÉ**.

PAN, plaza del.- Plaza rotulada en 1975 (Plano n° 13).

PANADERO, calle.- Calle rotulada en 1975 (Plano n° 13).

PARADAS, calle.- Calle de la barriada de Pedro Gutiérrez, rotulada en 1971 (Plano n° 8).

PARAÍSO, plaza del.- Originalmente fue una calle, que debió de consolidarse en torno al segundo tercio del siglo XIX como prolongación de la calle Hartillo. A principios de la década de 1860 fue rotulada como **PARAÍSO**. En 1994, se transformó en una plaza, conservando su primitivo nombre, tras finalizar la demolición de una manzana de casas situada entre esta calle y Barrio Nuevo (Plano n° 9).

PÁRROCO JUAN OTERO, calle.- Calle rotulada en 1964, en honor del entonces párroco de San Sebastián (Plano n° 9).

PASTORA DE CANTILLANA, calle.- Calle de la barriada de Pablo VI, rotulada en 1973 como homenaje a la Divina Pastora que se venera en la localidad sevillana de Cantillana (Plano n° 11).

PAULINO GARCÍA-DONAS, plaza de.- Esta plaza surgió tras una reforma urbanística, efectuada en la primera mitad de la década de 1970, que consistió en el ensanche de la calle Pescadería y la apertura de un nuevo tramo de la calle San José. En la confluencia de ambas se formó un espacio abierto que en 1976 fue rotulado como plaza de **PAULINO GARCÍA-DONAS** como homenaje a este médico alcalaense (Plano n° 5).

PAZ DEL PORVENIR, calle.- Calle de la barriada de Pablo VI, rotulada en 1973 con el nombre de la

Virgen Titular de una cofradía sevillana de penitencia, cuya sede es la parroquia del barrio del Porvenir (Plano n° 11).

PEDRO ALONSO NIÑO, calle.- Calle del Campo de las Beatas, rotulada en 1969 en memoria de este explorador (1468-1505), que acompañó a Colón en sus viajes (Plano n° 2).

PEDRO DE ALVARADO, calle.- Calle del Campo de las Beatas, rotulada en 1970 en memoria del conquistador de Guatemala [1485-1541] (Plano n° 2).

PEDRO GUTIÉRREZ, avenida.- Ver avenida de la CONSTITUCION.

PEDRO LEÓN SERRANO, calle.- Calle rotulada en 1976 en memoria de este historiador y escribano alcalaense, que vivió entre los siglos XVII y XVIII (Plano n° 4).

PEDRO VALDIVIA, calle.- Calle del Campo de las Beatas, rotulada en 1970 en memoria del conquistador de Chile [1497-1553] (Plano n° 2).

PELAY CORREA, calle.- Calle surgida a principios de la década de 1950. En un principio era conocida como el CAMINO DE LA ESTACIÓN, por conducir a una de las dos estaciones de ferrocarril que había en la localidad. En 1956 fue rotulada como PELAY CORREA en memoria de este maestro de Santiago que, según la tradición, participó en la conquista de Alcalá (Plano n° 1).

PELIGROS, calle.- Ver ISIDORO DÍAZ.

PEPE CORZO, calle.- En 1956 fue rotulada como MARTE. En 1994 tomó el nombre de PEPE

CORZO (Plano n° 12).

PEPETE, calle.- Calle de la barriada de los Toreros, rotulada en 1961 (Plano n° 12).

PERAFAN DE RIBERA, plaza de.- Ver plaza del DUQUE.

PEREJIL, plaza del.- Durante el Antiguo Régimen y hasta el primer cuarto del siglo XX se denominó calle de la FUENTE, FUENTE DE LA BARRANCA o FUENTE DEL CONCEJO. En 1924 tomó el nombre de plaza del GENERAL PRIMO DE RIVERA como homenaje a este dictador jerezano que en aquel momento presidía el gobierno de la nación. En 1931 fue rotulada como plaza del CATORCE DE ABRIL en memoria del día en que fue proclamada la Segunda República. Tras el alzamiento nacional de julio de 1936 volvió a denominarse plaza del GENERAL PRIMO DE RIVERA. En 1979, el primer Ayuntamiento de la Democracia acordó rotularla como plaza del PEREJIL por ser éste su nombre popular al menos desde el siglo XIX (Plano n° 6).

PÉREZ GALDÓS, calle.- Durante el Antiguo Régimen y el siglo XIX se denominó HARTILLO, posiblemente por haber vivido en ella algún personaje o familia que tuviese este apellido, cuya presencia en Alcalá está documentada al menos desde el siglo XVI. En mayo de 1920 le pusieron PÉREZ GALDÓS como homenaje póstumo a este insigne novelista (1843-1920), figura cumbre del realismo español (Plano n° 9).

PERÚ, calle.- Calle del Campo de las Beatas, rotulada en 1976 (Plano n° 6).

PESCADERÍA, calle.- En esta calle estuvo ubicada en el Antiguo Régimen la llamada Casa de la Pescadería. Por ello, en 1860 fue rotulada como **PESCADERÍA**. Originalmente era una calle angosta y lóbrega, semejante a las otras callejuelas que comunican La Cañada con Las Corchas. Sin embargo, a principios de la década de 1970 cambió considerablemente su fisonomía al ser ensanchada a costa de derribar la casa número 14 de la calle Alcalá y Ortí (Plano n° 5).

PESCUEZO, calle.- Ver **SOR EMÍLIA**.

PI Y MARGALL.- Ver **HERREROS**.

PICO LIMÓN, calle.- Calle rotulada en 1975 con el nombre de esta variedad de aceituna (Plano n° 14).

PICUDA, calle.- Calle rotulada en 1975 con el nombre de esta variedad de aceituna (Plano n° 14).

PIEDAD DEL BARATILLO, calle.- Calle de la barriada de Pablo VI, rotulada en 1973 con el nombre de la Virgen Titular de la cofradía sevillana del Baratillo (Plano n° 11).

PILAR BAHAMONDE, plaza de.- Ver **PRIMERO DE MAYO**.

PILAR DE ZARAGOZA, calle.- Calle de la barriada de Pablo VI, rotulada en 1973 en honor de esta advocación mariana (Plano n° 11).

PINO, calle.- Calle de la barriada de la Concepción, rotulada en 1975 (Plano n° 13).

PINO BLANCO, calle.- Calle de la urbanización Pinares de Oromana, rotulada en 1977 (Plano n° 7).

PINO BRAVO, calle.- Calle de la urbanización Pinares de Oromana, rotulada en 1977 (Plano n° 7).

PINO DE LA PELADA, calle del.- Ver callejuela del **CARMEN**.

PINO FLANDES, calle.- Calle de la urbanización Pinares de Oromana, rotulada en 1977 (Plano n° 6).

PINO GALLEGO, calle.- Calle de la urbanización Pinares de Oromana, rotulada en 1977 (Plano n° 6).

PINO PIÑONERO, calle.- Calle de la urbanización Pinares de Oromana, rotulada en 1977 (Plano n° 7).

PINO REAL, calle.- Calle de la urbanización Pinares de Oromana, rotulada en 1977 (Plano n° 3).

PINO SILVESTRE, calle.- Calle de la urbanización Pinares de Oromana, rotulada en 1977 (Plano n° 7).

PINO TEA, calle.- Calle de la urbanización Pinares de Oromana, rotulada en 1977 (Plano n° 6).

PINTOR GONZALEZ PEÑA, calle.- Calle rotulada en 1969 en memoria de este pintor que plasmó en sus lienzos los paisajes de Alcalá (Plano n° 8).

PINTOR HOHENLEITER, calle.- Calle rotulada en 1969 en memoria de este pintor (1889-1962), que plasmó en algunos de sus cuadros los paisajes alcalaes (Plano n° 12).

PÍO XII, plaza de.- Plaza de la barriada de Pablo VI, rotulada en 1973 en memoria de este Papa (Plano n° 11).

PLATA, calle de la.- Durante el Antiguo Régimen y los dos primeros tercios del siglo XIX se denominó calle de la **PLATA**. En 1869 fue rotulada como **DUQUE DE LA VICTORIA** en homenaje al general progresista Baldomero Espartero (1793-1879). A la muerte del ministro liberal sevillano Pedro Rodríguez

de la Borbolla, en 1922, le pusieron **BORBOLLA**. Durante la Segunda República tomó el nombre de **SALMERÓN** en memoria del Presidente de la Primera República Nicolás Salmerón (1838-1908). En septiembre de 1936 fue rotulada como **HÉROES DE TOLEDO** en homenaje a las personas que habían resistido en el alcázar de Toledo el asedio de las tropas republicanas durante el verano de 1936. En 1979, tras la formación de la primera corporación municipal de la Democracia, volvió a denominarse calle de la **PLAZA** (Plano n° 9).

PLAZA, calle de la.- Ver **PLAZUELA**.

PLAZA CHICA DE SAN SEBASTIÁN.- Ver plaza de **CERVANTES**.

PLAZA GRANDE DE SAN SEBASTIÁN.- Ver **PLAZUELA**.

PLAZA NUEVA.- Ver placita del **CABILDO**.

PLAZUELA, la.- Durante el Antiguo Régimen se denominó plaza o plazuela de **SAN SEBASTIÁN**. No obstante, en algunos documentos de los siglos XVI y XVII figura también como plazuela del **BARRERO**. En el Catastro de Ensenada (1760) aparece ocasionalmente sólo como calle de **LA PLAZA** o, incluso, se distingue entre la plaza **CHICA DE SAN SEBASTIÁN** (la actual plaza de Cervantes) y plaza **GRANDE DE SAN SEBASTIÁN** (la actual **PLAZUELA**). En 1812 y durante el Trienio Constitucional (1820-1823) tomó el nombre de plaza de la **CONSTITUCIÓN**, mientras que durante el reinado de Fernando VII se denominó plaza del **REY**. En

1834 fue rotulada como plaza de **ISABEL II**. En 1868 le pusieron plaza de **CABELLO DE LA VEGA** como homenaje al entonces Alcalde de Alcalá, el republicano Juan Manuel Cabello de la Vega (1824-1888). Tras la caída de la Primera República, recuperó el nombre de plaza de **SAN SEBASTIÁN**. En 1902 fue rotulada como **ALFONSO XIII**, que había sido coronado ese año. En 1931 pasó a ser la plaza de la **REPÚBLICA**, hasta que en octubre de 1936 fue denominada plaza de la **FALANGE ESPAÑOLA**. En 1979, tras la formación de la primera corporación municipal de la Democracia, fue rotulada con el nombre por el que siempre había sido identificada popularmente: **PLAZUELA** (Plano n° 9).

PLAZUELA, callejón de la.- Antiguo callejón situado a la entrada de la actual calle Gutiérrez de Alba. Fue cerrado en 1819.

POETA FERNANDO DE LOS RÍOS, calle.- El primer tramo de esta calle fue trazado sobre la antigua huerta de la Tapada, mientras que el resto cruza la zona que tradicionalmente se ha denominado el **BATÁN** o **ALBATÁN**. Por ello, cuando en 1946 se labran las primeras casas, la calle resultante recibe el nombre de **BATÁN**. A principios de la década de 1960 fue rotulada como **POETA FERNANDO DE LOS RÍOS** en homenaje al Cronista de la Ciudad y colaborador de la revista *Oromana* (1924-1928) Fernando de los Ríos y Guzmán (Plano n° 6).

PORTUGAL, avenida de.- De antiguo había formado parte del camino de Maestre. En 1930 el tramo que

conducía al entonces recién construido hotel Oromana tomó el nombre de avenida **INFANTE DON JAI-ME**, como testimonio de agradecimiento a la familia real por haber visitado el Parque Municipal y el nuevo hotel. Durante la República se denominó **CAMINO DE OROMANA** o **BATÁN**. En 1934 fue construido un grupo de viviendas que le dio un aspecto más urbano, pues hasta entonces no había existido ninguna casa en este lugar. Durante la Guerra Civil fue rotulada como avenida de **PORTUGAL** en homenaje al gobierno luso por su apoyo al bando nacional (Plano n° 6).

PRIMERO DE MAYO, avenida del.- Ver **ANTONIO MAIRENA**.

PRIMERO DE MAYO, plaza del.- Plaza de la barriada de Pablo VI urbanizada a mediados de la década de 1970. En un principio se denominó **PILAR BAHAMONDE** en memoria de la madre del general Franco. En 1979, tras la formación de la primera corporación municipal de la Democracia, fue rotulada como **PRIMERO DE MAYO** en homenaje a la clase trabajadora (Plano n° 11).

PRINCESA SOFÍA, avenida.- Avenida de la barriada de Pablo VI, rotulada en 1973 como homenaje a la esposa del futuro rey de España Juan Carlos I (Plano n° 11).

PROFESOR EMILIO MENACHO, calle.- Calle rotulada en 1973 en memoria de este maestro que desarrolló su actividad docente en el colegio Rafael Guiraum (Plano n° 8).

PROFESORA FRANCISCA LAGUNA, calle.- Calle de la barriada de **SAIRU**, rotulada en 1971 en homenaje póstumo a esta profesora que impartió clases en el Instituto de Bachillerato Cristóbal de Monroy, muerta ese año en accidente de tráfico (Plano n° 8).

PROVINCIA, plaza de la.- Plaza de la barriada de Pedro Gutiérrez, rotulada en 1971 (Plano n° 8).

PUERTO DE PALOS, calle.- Calle del Campo de las Beatas, rotulada en 1961 con el nombre del puerto del que partió Colón cuando emprendió su primer viaje a América en 1492 (Plano n° 2).

PUERTO RICO, calle.- Calle del Campo de las Beatas, rotulada en 1976 (Plano n° 2).

PUNTO, el.- Con este nombre se denomina popularmente a los alrededores de la intersección de las calles Orellana y Duquesa de Talavera.

PURÍSIMA CONCEPCIÓN, avenida de la.- Avenida de la barriada de Pablo VI, rotulada en 1973 en honor de esta advocación mariana (Plano n° 11).

QUEIPO DE LLANO, calle.- Ver **JUAN ABAD**.

RABETA, la.- Ver **DOS DE MAYO**.

RÁBIDA, calle.- Calle del Campo de las Beatas, rotulada en 1961 con el nombre de este monasterio franciscano en el que estuvo alojado Colón (Plano n° 2).

RAFAEL BECA, calle.- Calle urbanizada y rotulada como **REGINA** en la década de 1920. En 1972 fue dedicada al industrial alcalareño Rafael Beca Mateos (1892-1954), medalla al mérito del trabajo (Plano n° 12).

RAFAEL CASTAÑO, calle.- Calle rotulada en 1960 como homenaje a este maestro nacional que fue direc-

- tor del colegio Pedro Gutiérrez (Plano n° 5).
- RAFAEL SANTOS**, calle.- Calle trazada a principios de la década de 1970 sobre unos terrenos que habían pertenecido a la Compañía Eléctrica del Águila. En 1975 fue rotulada como **RAFAEL SANTOS** por haber desempeñado la gerencia de dicha compañía durante varias décadas (Plano n° 5).
- RAMÓN BONIFAZ**, calle.- Calle rotulada en 1964 en memoria del almirante de Castilla Ramón Bonifaz, que participó en la conquista de Sevilla (Plano n° 11).
- RAMÓN J. SÉNDER**, calle.- Calle rotulada en 1978 en homenaje a este escritor oscense (1902-1982), cuya novela *La tesis de Nancy* (1962) transcurre en Alcalá (Plano n° 8).
- RAMÓN Y CAJAL**, calle.- Calle rotulada en 1924 como homenaje al insigne médico e investigador Santiago Ramón y Cajal (1852-1934), que obtuvo el Premio Nobel en 1906 (Plano n° 5).
- RAPAZALLA**, calle.- Calle rotulada en 1975 con el nombre de esta variedad de aceituna (Plano n° 14).
- REFUGIO DE SAN BERNARDO**, calle.- Calle de la barriada de Pablo VI, rotulada en 1973 en homenaje a la Virgen del Refugio, Titular de la hermandad de San Bernardo (Plano n° 11).
- REGINA**, calle.- Ver **RAFAEL BECA**.
- REINA VICTORIA**, calle.- Calle surgida y rotulada en la década de 1920 en homenaje a la esposa de Alfonso XIII (Plano n° 5).
- REPÚBLICA**, plaza de la.- Ver placita del **CABILDO** y **PLAZUELA**.

- RESBALÓN**, el.- Ver **SOL**.
- REVERTE**, calle.- Calle de la barriada de los Toreros, rotulada en 1961 con el primer apellido del matador de toros Antonio Reverte Jiménez [1870-1903] (Plano n° 12).
- REY**, plaza del.- Ver **PLAZUELA**.
- REYES CATÓLICOS**, calle.- Calle del Campo de las Beatas, rotulada en 1956 (Plano n° 2).
- ROCÍO DE LAS MARISMAS**, calle.- Calle de la barriada de Pablo VI, rotulada en 1973 en homenaje a la Virgen del Rocío (Plano n° 11).
- RODRIGO ÁLVAREZ**, calle.- Calle rotulada en 1964 en memoria del primer alcaide del castillo de Alcalá (Plano n° 11).
- RODRIGO CARO**, calle.- Calle rotulada en la década de 1970 en homenaje a este poeta y arqueólogo [1573-1647] (Plano n° 12).
- RODRIGO DE TRIANA**, calle.- Calle del Campo de las Beatas, rotulada en 1961 en memoria de este marino que, según la tradición, fue el primero en avisar tierras americanas en el primer viaje de Colón (Plano n° 2).
- ROMÁN**, calle de.- Ver **SAN SEBASTIÁN**.
- ROMANA**, calle de la.- Antigua calle de la collación de San Miguel, citada por el **PADRE FLORES**.
- ROSAL**, calle.- Calle de la barriada de la Venta de la Liebre, rotulada en 1976.
- ROSALES**, calle.- Ver **ANTONIO MAIRENA**.
- ROSARIO**, cuesta del.- Ver **VIRGEN DEL ROSARIO**.

ROSARIO DE MARCHENA, calle.- Calle de la barriada de Pablo VI, rotulada en 1975 en honor de esta advocación mariana (Plano n° 11).

ROSAS, avenida de las.- Avenida de la barriada de Pablo VI, rotulada en la década de 1970 (Plano n° 11).

ROSITAS, calle.- PEDRO LEÓN SERRANO no cita esta calle en su *Compendio*, escrito en 1705, ni tampoco aparece en el Catastro de Ensenada (1760), pues era considerada parte de la calle de la Marea. El PADRE FLORES afirma en sus *Memorias Históricas* (1833) que el tramo final de la calle de la Marea Grande era denominado a veces calle BROZAS. En 1860 fue rotulada como ROSITAS (Plano n° 6).

RUBIOS, calle.- Ver MENÉNDEZ PELAYO.

RUFO MIRANDA, calle.- Ver SANTIAGO.

SAGRARIO DE TOLEDO, calle.- Calle de la barriada de Pablo VI, rotulada en 1975 en honor de esta advocación mariana (Plano n° 11).

SALAMANCA, calle.- Calle de la barriada de San Agustín, rotulada en 1959 (Plano n° 13).

SALESIANO ANTONIO TORRERO, calle.- Al menos desde el siglo XVII se ha denominado callejuela del MONTE. En enero de 1934, al morir el poeta y dramaturgo alcalareño Antonio Guerra Ojeda (1860-1934), fue rotulada como GUERRA OJEDA. Tras el Alzamiento de 1936 recuperó el nombre de MONTE. En 1973 fue dedicada al SALESIANO ANTONIO TORRERO, *mártir de la Guerra Civil* (Plano n° 9).

SALMERÓN, calle.- Ver La PLATA.

SALVADORES, calle.- Ver CONDE DE GUADALHORCE.

SALVADORES CHICA, calle.- Ver CONDE DE GUADALHORCE.

SALVADORES GRANDE, calle.- Ver CONDE DE GUADALHORCE.

SAMARIA, calle.- Calle de la barriada de Pablo VI, rotulada en 1977 con el nombre de este lugar de Palestina (Plano n° 11).

SAN CUCUFATE, calle.- Calle rotulada a principios de la década de 1940 (Plano n° 8).

SAN FERNANDO, calle.- Esta calle debió de ser la principal arteria de la antigua collación de San Miguel. Por ello, desde la Baja Edad Media ha recibido el nombre de ANCHA o ANCHA DE SAN MIGUEL. Desde el siglo XVI, al despoblarse dicho barrio, perdió importancia, reduciéndose su longitud y convirtiéndose en una zona marginal, apenas compuesta por una docena de cuevas situadas entre el arquillo de San Miguel y el principio de la antigua cuesta del Alpechín. En 1944 tomó el nombre de SAN FERNANDO por ser el conquistador de Alcalá y el patrón de los flechas de Falange (Plano n° 2).

SAN FRANCISCO, calle.- Esta calle debe su nombre, que ha conservado desde el siglo XVI, al antiguo convento de San Francisco. Según el PADRE FLORES, anteriormente se había denominado ANTÓN DE CORIA. En muchos documentos del Antiguo Régimen aparece como BARRIO DE SAN FRANCISCO. A finales del siglo XVIII, esta calle experimentó

una importante transformación tras ser rebajado el monte de las Ollerías, entre el convento y el matadero. Ésta fue una de las intervenciones urbanísticas efectuadas por aquellos años para mejorar las entradas y salidas del pueblo (Plano n° 6).

SAN FRANCISCO JAVIER.- Calle rotulada en 1965 (Plano n° 8).

SAN JAVIER DE LOS ÁNGELES, calle.- Ver NICOLÁS ALPÉRIZ.

SAN JOSÉ, barrio de.- La zona de esta calle que linda con Fernán Gutiérrez se denominaba, al menos desde el siglo XVIII, **EL PALOMAR**, por la existencia de un molino homónimo. Sin embargo, esta calle surgió a finales de la década de 1920. Durante la Segunda República se denominó **GERMINAL**. Tras el Alzamiento de 1936 fue rotulada como **BARRIO DE SAN JOSÉ** por la fábrica de electricidad que había al principio de la calle (Plano n° 5).

SAN JUAN, calle.- Calle rotulada en 1956. Este nombre alude al cercano molino de San Juan que había pertenecido a la Orden homónima (Plano n° 10).

SAN JUAN DE DIOS, calle.- Calle rotulada en 1956 (Plano n° 8).

SAN MATEO, calle.- Antigua calle de la collación de Santa María, citada por el PADRE FLORES.

SAN MATEO, plaza de.- Plaza surgida a finales de la década de 1910. En 1920 recibió su denominación actual (Plano n° 9).

SAN MIGUEL, calle.- El camino que unía la antigua parroquia de San Miguel con la cuesta del Alpechín se

llamó durante el Antiguo Régimen cuesta de San Miguel. A lo largo del segundo y tercer cuarto de este siglo ha sido totalmente urbanizada, conservando su denominación original (Plano n° 6).

SAN SEBASTIÁN, calle.- Según el PADRE FLORES, a principios del siglo XVI se denominaba calle de ROMÁN. Sin embargo, durante la mayor parte del Antiguo Régimen y los dos primeros tercios del siglo XIX era conocida indistintamente como **SAN SEBASTIÁN** o **SAN SEBASTIÁN GRANDE**, en oposición a la actual calle **GUTIÉRREZ DE ALBA**, que se denominaba **SAN SEBASTIÁN CHICA**. En 1860 fue rotulada sólo como **SAN SEBASTIÁN**. En 1932 el Ayuntamiento republicano le puso JOAQUÍN COSTA (1846-1911), en memoria de este político y escritor regeneracionista. Tras el Alzamiento militar de 1936 volvió a denominarse **SAN SEBASTIÁN**. Tradicionalmente en esta calle se han individualizado dos zonas, atendiendo a la topografía: **EL ALTILLO**, que comprende la zona más alta de la calle (los actuales números 29 al 35) y **EL BAJONDILLO** que, siendo la zona más baja, coincide con el último tramo (Plano n° 9).

SAN SEBASTIÁN, plaza de.- Ver PLAZUELA.

SAN SEBASTIÁN CHICA, calle.- Ver **GUTIÉRREZ DE ALBA**.

SAN SEBASTIÁN GRANDE, calle.- Ver **SAN SEBASTIÁN**.

SÁNCHEZ PERRIER, calle.- Esta calle se denominó cuesta del **ALPECHÍN** al menos desde el siglo XVI,

debido a la existencia de un molino de aceite, cuyo inmueble aún se mantenía en pie a principios del siglo XX. En 1924 fue dedicada al pintor sevillano Emilio Sánchez Perrier (1855-1907), promotor de la llamada Escuela Paisajista de Alcalá de Guadaíra (Plano n° 6).

SANLÚCAR LA MAYOR, calle.- Calle de la barriada de Pedro Gutiérrez, rotulada en 1971 con el nombre de esta localidad de la provincia de Sevilla (Plano n° 8).

SANTA ANA, calle.- Esta calle ha conservado su nombre al menos desde el siglo XVII (Plano n° 9).

SANTA CATALINA, calle.- Antigua calle de la collación de San Miguel, citada por el PADRE FLORES. Debía su nombre a la iglesia homónima.

SANTA CLARA, calle.- Durante el Antiguo Régimen era conocida como la callejuela del LOBO. En los documentos posteriores a la década de 1860 aparece como SANTA CLARA. Durante la Segunda República recibió el nombre de JOSÉ NAKENS (1841-1926), en memoria de este poeta, periodista y autor teatral, que se distinguió por sus ideas republicanas y anticlericales. Tras el Alzamiento militar de 1936 recuperó la denominación de SANTA CLARA (Plano n° 5).

SANTA LUCÍA, avenida de.- Esta avenida se configuró a lo largo del segundo y del tercer cuarto del siglo XX, en torno a la carretera de Arahal. No en vano, en los censos de la Posguerra aparece como parte de la calle ARAHAL. En 1956 fue rotulada como avenida de SANTA LUCÍA por haber existido en este lugar

una antigua ermita consagrada a dicha santa (Planos n° 13 Y 16).

SANTA MARÍA, cuesta de.- Esta calle, que debe su nombre a la antigua parroquia de Santa María, ha conservado su denominación desde la Baja Edad Media. No obstante, popularmente es conocida como la CUESTA DEL ÁGUILA (Plano n° 5).

SANTA TERESA, calle.- Calle rotulada en 1956 (Plano n° 8).

SANTANDER, calle.- Calle rotulada en 1969 (Plano n° 12).

SANTIAGO, calle.- Esta calle se ha llamado SANTIAGO al menos desde el siglo XVI, por estar ubicada junto a la parroquia homónima. Según el PADRE FLORES, también «...se llamó de las VENDEDERAS y de las TIENDAS, por las muchas que había». En agosto de 1933 le pusieron RUFO MIRANDA a propuesta de «un centenar de discípulos y admiradores». Tras el Alzamiento militar de 1936 recuperó el nombre de SANTIAGO (Plano n° 5).

SANTIAGO, callejuela de.- Ver JOSÉ LAFITA.

SANTIAGO, plaza de.- Ver plaza del DERRIBO.

SANTO DOMINGO DE GUZMÁN, calle.- Calle del Campo de las Beatas, rotulada en 1970 en memoria de este religioso español (1170-1221), fundador de la Orden de los Dominicos (Plano n° 2).

SANTUARIO DE LA CABEZA, calle.- Ver ALCALÁ DE XIVERT.

SAREPTA, calle.- Calle de la barriada de Pablo VI, rotulada en 1977 con el nombre de esta ciudad fenicia,

- donde Elías resucitó a un joven muerto (Plano n° 11).
- SARGENTO VASALLO**, calle.- Calle surgida y rotulada en la década de 1920 como homenaje a este héroe de la guerra de Marruecos (Plano n° 12).
- SAUCE**, calle.- Calle de la barriada de la Concepción, rotulada en 1975 (Plano n° 13).
- SEGISMUNDO MORET**, calle.- Ver **CONDE DE GUADALHORCE**.
- SEGOVIA**, calle.- Calle rotulada en 1975 (Plano n° 16).
- SEVILLA**, calle.- Calle de la barriada de Calderón Ponce, surgida y rotulada en la década de 1920. Ver **ORELLANA** (Plano n° 9).
- SIDÓN**, calle.- Calle de la barriada de Pablo VI, rotulada en 1977 con el nombre de esta ciudad fenicia mencionada con frecuencia en la Biblia (Plano n° 11).
- SILOS**, calle.- Antes del siglo XX había sido una vereda conocida, según el catastro de 1898, como el **CAMINO DEL ABOGADO**. El tramo que va de la plaza de España a la calle Zacatín surgió en la década de 1920 siguiendo el llamado **CALLEJÓN DE LOS SILOS**. En 1924 fue rotulada oficialmente como **SILOS**, por existir en sus inmediaciones varios silos subterráneos. En la década de 1960 conocería una gran expansión, alcanzando su longitud actual (Planos n° 4, 5 y 8).
- SIQUÉN**, calle.- Calle de la barriada de Pablo VI, rotulada en 1977 con el nombre de esta ciudad de Palestina, donde Jesús convirtió a la mujer samaritana (Plano n° 11).
- SIXTO CÁMARA**, calle.- Ver **MAIRENA**.
- SOCORRO DEL SALVADOR**, calle.- Calle de la

- barriada de Pablo VI, rotulada en 1973 en honor de la Virgen del Socorro, Titular de la hermandad sevillana del Cristo del Amor (Plano n° 11).
- SOL**, calle.- Puede que sea la calle del **CERRO** o **HARTILLO CHICA** que aparece en el censo de 1824. En 1860 fue rotulada como **SOL**. Popularmente el tramo situado entre las calles de la Plata y Pescuezo ha sido conocido de antiguo como **EL RESBALÓN** (Plano n° 9).
- SOLARES**, calle.- Calle rotulada en 1860. Su nombre alude a la existencia de solares sin edificar (Plano n° 9).
- SOLEDAD**, calle.- En 1860 fue rotulada como **SOLEDAD**, tal vez en honor de la Virgen de la Soledad, Titular de la hermandad del Santo Entierro de Alcalá. En 1932 fue dedicada al concejal republicano **JOAQUÍN ARAUJO**, que formó parte de la corporación municipal entre 1904 y 1909. Tras el Alzamiento de 1936 recuperó la denominación de **SOLEDAD** (Plano n° 9).
- SOR CATALINA**, calle.- Durante el Antiguo Régimen esta calle careció de nombre por ser sólo un callejón formado por las fachadas lateral de varias casas cuyas puertas daban a las calles Juan Abad o Salvadores. En 1860 fue rotulada como **ÁGUILA**, conservando este nombre hasta 1988, en que pasó a denominarse **SOR CATALINA** como homenaje a esta hermana de la Caridad, que impartió clases en el Colegio de San José durante más de medio siglo (Plano n° 6).
- SOR EMILIA**, calle.- Al menos desde el siglo XVI se había denominado **PESCUEZO** por haber residido

en ella esta familia. En 1961 fue rotulada como **SOR EMILIA** como homenaje a la hermana de la Caridad Sor Emilia Arandía Peña por su labor docente en el Colegio de San José. El tramo de esta calle situado entre Vista Alegre y Sol era conocido popularmente como El Toril, a principios del siglo XX. Esta denominación se debe a que en aquel lugar existía un corral donde se guardaban los toros del aguardiente (Plano n° 9).

SOR PETRA, calle.- Al menos desde el siglo XVI y hasta mediados del XIX estuvo formada por dos tramos, separados por la actual calle Blanca de los Ríos: **MAREA GRANDE**, que pertenecía a la feligresía de Santiago, y **MAREA CHICA**, que pertenecía a la de San Sebastián. En 1860 ambos tramos fueron rotulados como **MAREA**. Según el PADRE FLORES, este nombre posiblemente hace referencia «a los vientos y mareas que corren en ella por estar muy alta». En septiembre de 1933 le pusieron **FERMÍN SALVOCHEA** (1842-1907), en honor de este escritor y político republicano. En 1936, tras el Alzamiento nacional, nuevamente fue rotulada como **MAREA**. Pero en 1961 fue dedicada a Sor Petra por su labor docente en el Colegio de San José (Plano n° 9).

SORIA, calle.- Calle rotulada en 1975 (Plano n° 16).

SOROLLA, calle.- Calle rotulada en 1956, en memoria de este pintor impresionista (1863-1923) (Plano n° 15).

TABOR, calle.- Calle de la barriada de Pablo VI, rotulada en 1977 con el nombre de este cerro cercano a Nazaret, donde tuvo lugar la escena de la Transfiguración (Plano n° 11).

TAJO, calle.- Calle rotulada en 1956 (Plano n° 1).

TAMAR, calle.- Calle de la barriada de Pablo VI, rotulada en 1977 con el nombre de este lugar de la frontera de Palestina, mencionado en la descripción ideal que hizo de aquel país el profeta Ezequiel (Plano n° 11).

TARRAGONA, calle.- Calle rotulada en 1969 (Plano n° 10).

TELMO MAQUEDA, calle.- Durante el siglo XIX se denominaba **CALLEJÓN DE LAS ZARZAS**. Este nombre resulta bastante descriptivo, pues en aquella época era el tramo más próximo al municipio de un camino rural que desembocaba en El Paraíso. Al estar cercado por las tapias de algunos cortinales y pequeños huertos, formaba una especie de callejón, en cuyas márgenes la humedad concentrada en los setos favorecía la proliferación de zarzas y otras plantas silvestres. En los censos de los primeros años del siglo XX, según los cuales en este lugar había ya un par de casas, es considerada parte de la calle **PARAÍSO**. En 1913 se le puso **TELMO MAQUEDA**, atendiendo a la petición de la viuda de Pedro González Telmo de Maqueda, que poseía una casa de recreo en dicha calle. Sin embargo, durante el siglo XX ha sido conocida popularmente como el **CALLEJÓN DEL HUERTO**, aludiendo precisamente al huerto de dicha casa de recreo (Plano n° 9).

TERUEL, calle.- Calle rotulada en 1959 (Plano n° 16).

TIBERÍADES, calle.- Calle de la barriada de Pablo VI, rotulada en 1977 con el nombre de esta ciudad del Mar de Galilea, también llamado lago de

- Tiberíades (Plano n° 11).
- TIENDAS**, calle de las.- Ver SANTIAGO.
- TIRO**, calle.- Calle de la barriada de Pablo VI, rotulada en 1977 con el nombre de esta ciudad fenicia (Plano n° 11).
- TOLEDO**, calle.- Calle de la barriada de San Agustín, rotulada en 1961 (Plano n° 13).
- TOLEMAIDA**, calle.- Calle de la barriada de Pablo VI, rotulada en 1977 con el nombre de este puerto palestino (Plano n° 13).
- TOMÁS BRETÓN**, calle.- Calle rotulada en 1969 en memoria de este compositor español (1850-1923), autor de la zarzuela *La verbena de la Paloma* (Plano n° 5).
- TORNEO**, calle.- Calle de la barriada del Castillo, rotulada en 1974 (Plano n° 1).
- TRECE DE SEPTIEMBRE**, plaza del.- Ver plaza de ESPAÑA.
- TRIANA**, calle.- Calle rotulada en la década de 1970 (Plano n° 5).
- TRIANILLAS**.- Ver Avenida de UTRERA.
- TRIGO**, calle.- Calle rotulada en 1971 (Plano n° 8).
- TROVADOR**, calle.- Calle de la barriada del Castillo, rotulada en 1974 (Plano n° 1).
- UTRERA**, avenida de.- El antiguo camino de Utrera a su paso por el Campo de las Beatas era conocido a principios del siglo XX con el nombre de TRIANILLAS. En 1956 fue rotulado como avenida de UTRERA. Con la construcción de una nueva travesía de la carretera Llerena-Utrera (la actual Poeta Feranando de los Ríos), la avenida de Utrera dejó de ser parte de esta

- carretera (Plano n° 6).
- VALENCIA**, calle.- Calle de la barriada de San Agustín, rotulada en 1959 (Plano n° 13).
- VALLE DE LA PALMA**, calle.- Calle de la barriada de Pablo VI, rotulada en 1973 en honor de la Virgen del Valle, patrona de la Palma del Condado (Plano n° 11).
- VALME DE DOS HERMANAS**, calle.- Calle de la barriada de Pablo VI, rotulada en 1973 en honor de la Virgen de Valme de Dos Hermanas (Plano n° 11).
- VASCONGADAS**, calle.- Calle rotulada en 1971 (Plano n° 12).
- VEGUETA**, calle.- Calle trazada sobre unos terrenos de Modesto Pradilla, rotulada en 1924. Su nombre proviene de un topónimo rural que hace referencia a la orografía de este pequeño valle situado entre el cerro Blanco y el cerro de Malasmañanas (Plano n° 9).
- VELARDE**, calle.- Calle rotulada en 1961 en memoria del militar español Pedro Velarde (1779-1808), héroe de la guerra de la Independencia (Plano n° 9).
- VELAZQUEZ**, calle.- Calle rotulada en la década de 1950 en memoria de este insigne pintor español [1599-1660] (Plano n° 8).
- VENDEDERAS**, calle.- Ver SANTIAGO.
- VERDIAL**, calle.- Calle rotulada en 1975 con el nombre de esta variedad de aceituna (Plano n° 14).
- VICENTE YAÑEZ PINZÓN**, calle.- Calle del Campo de las Beatas, rotulada en 1969 en memoria de este navegante de Palos de la Frontera, compañero de Colón en su primer viaje (Plano n° 2).

- VICTORIA DE LAS CIGARRERAS**, calle.- Calle de la barriada de Pablo VI, rotulada en 1973 con el nombre de la Virgen titular de la hermandad de las cigarreras de Sevilla (Plano n° 11).
- VIDRIO**, callejón del.- Antiguo callejón situado junto a la casa número 6 de la calle Herreros que fue tapiado en 1903.
- VILLA DE ROTA**, plaza de la.- Plaza de la barriada de Pedro Gutiérrez, rotulada en 1978 (Plano n° 8).
- VILLAR**, calle de.- Ver PALENQUE.
- VIOLETA**, calle.- Calle rotulada en 1978 (Plano n° 11).
- VIRGEN DEL MAR**, calle.- Calle de la barriada de Pablo VI, rotulada en la década de 1973 (Plano n° 11).
- VIRGEN DEL ROSARIO**, calle.- Esta calle no figura ni en el Catastro de Ensenada (1760), ni en las *Memorias Históricas* del PADRE FLORES. Posiblemente sus primeras casas fueron construidas a principios del siglo XIX. En tal caso, puede que sea la calle de la CUESTA que aparece en el censo de 1824. A mediados del siglo XIX consta ya como CUESTA DEL ROSARIO. A lo largo de la primera mitad del siglo XX se prolongó hasta alcanzar su actual longitud. En 1974 fue dedicada a la VIRGEN DEL ROSARIO (Plano n° 9).
- VIRGINIA BELLOC**, calle.- Calle rotulada en 1956 en homenaje a la fundadora del colegio de los Salesianos de Alcalá, que abrió sus puertas en 1915. Ver callejuela del CARMEN (Plano n° 12).
- VISO DEL ALCOR**, calle.- Calle de la barriada de Pedro Gutiérrez, rotulada en 1971 (Plano n° 8).

- VISTA ALEGRE**, calle.- Esta calle, surgida a finales del siglo XIX, ha conservado su nombre desde entonces. A nivel popular durante la segunda mitad del siglo XX también se ha denominado el callejón de la Jambrina, por vivir en él una curandera conocida por ese apodo.
- ZABULÓN**, calle.- Calle de la Barriada de Pablo VI, rotulada en 1977 con el nombre del hijo de Jacob y Lía (Plano n° 11).
- ZACATÍN**, calle.- Calle surgida en la década de 1920 siguiendo un antiguo camino que unía la calle Barrio Nuevo con el arroyo del Zacatín. Fue rotulada oficialmente en 1924, aunque este topónimo aparece en numerosos documentos de la Edad Moderna. El término zacatín, cuyo origen es árabe, hace referencia a un lugar donde se venden ropas (Plano n° 4).
- ZAHÍNA**, calle.- Calle rotulada en 1976 (Plano n° 8).
- ZARAGOZA**, calle.- Calle rotulada en 1956 (Plano n° 9).
- ZARZAS**, callejón de las.- Ver callejón del HUERTO.
- ZORZALEÑA**, calle.- Calle rotulada en 1975 con el nombre de esta variedad de aceituna (Plano n° 16).
- ZURBANO**, calle.- Ver MADUEÑO DE LOS AIRES y ORELLANA.
- ZURBARÁN**, calle.- Calle rotulada en 1956 en homenaje al pintor barroco Francisco de Zurbarán [1598-1664] (Plano n° 15).
-

§ PLANOS DE 1992

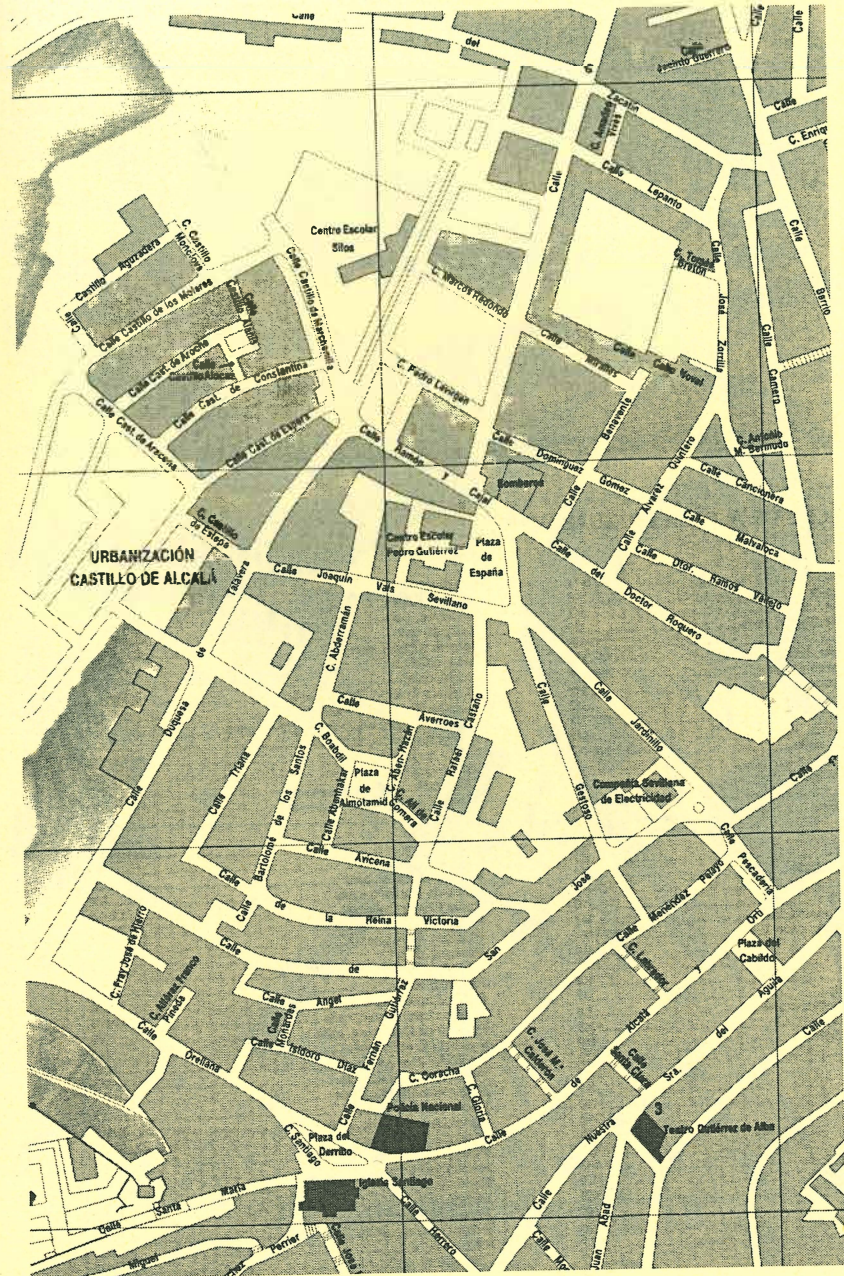
ADVERTENCIA DEL AUTOR

Los dieciséis planos que aparecen en este libro proceden del *Plano de Alcalá de Guadaíra* realizado por el Instituto de Cartografía de Andalucía en 1992. Aunque no existe un plano mejor y más actualizado, adolece de dos deficiencias: la errónea ubicación de algunas calles y la ausencia de otras. Entre las calles que están mal ubicadas se encuentran: Labrador, Gloria, José María Fuentes Calderón, Jacinto Guerrero, Luis Braille, Bartolomé de los Santos, Vista Alegre, La Cierva, etc. Asimismo, entre las vías públicas que no aparecen, destacan: Soledad, Mario Méndez Bejarano, Mariano Souvirón, Alcalá y Henke, Concepción Arenal, Ntra. Sra. de los Ángeles, Ntra. Sra. de la Salud, Puerto Rico, Colombia, plaza del Pan, plaza de Joaquín Ramos, etc.

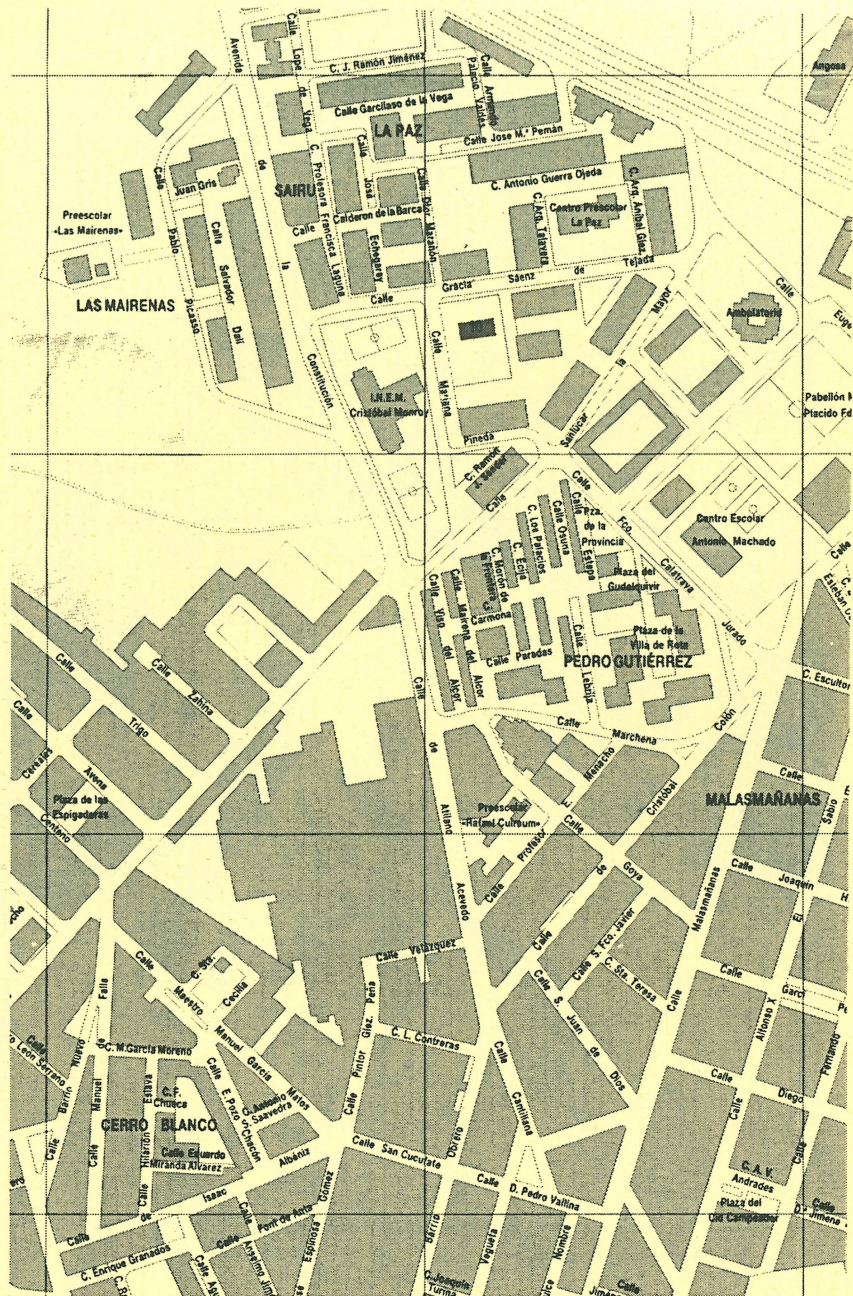




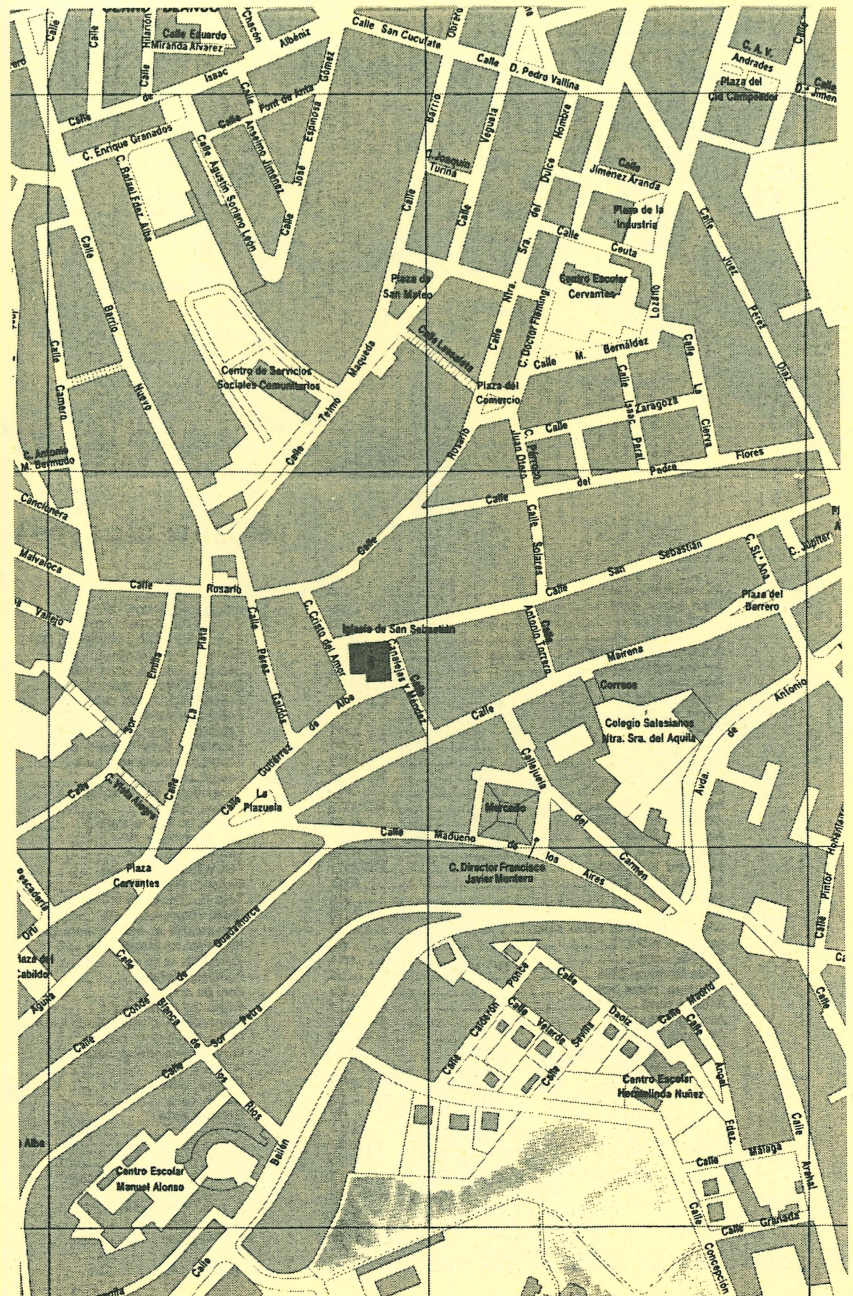
PLANO N° 4



PLANO N° 5



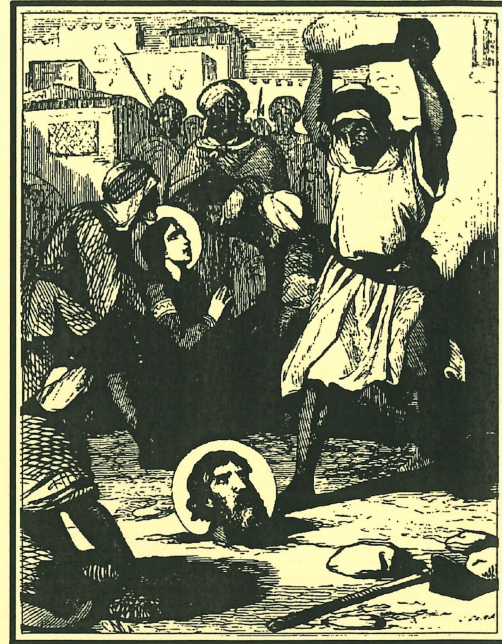
PLANO N° 8



PLANO N° 9

ÍNDICE

PRESENTACIÓN	9
PRÓLOGO	11
§ INTRODUCCIÓN	15
§ ANÁLISIS DEL NOMENCLÁTOR DEL CALLEJERO DE ALCALÁ DE GUADAÍRA	19
FORMACIÓN DEL NOMENCLÁTOR TRADICIONAL	19
DURANTE EL ANTIGUO RÉGIMEN	19
EL NOMENCLÁTOR DEL CALLEJERO COMO MANIFESTACIÓN DE LAS RELACIONES ENTRE LA ADMINISTRACIÓN Y EL PUEBLO DURANTE LA EDAD CONTEMPORÁNEA	21
Cambios efectuados en el nomenclátor durante los dos pri- meros tercios del siglo XIX	24
El nomenclátor como manifestación de las luchas políticas durante el Sexenio Democrático (1868-1874)	27
La transformación del nomenclátor en una galería de hom- bres ilustres durante la Restauración y la Dictadura de Primo de Rivera (1874-1931)	30
El nomenclátor como medio de propaganda política durante la Segunda República y la Guerra Civil	36
Las rotulaciones masivas de calles de nueva creación durante la dictadura de Franco	39
EL NOMENCLÁTOR DURANTE LA DEMOCRACIA	44
La supresión del nomenclátor franquista	44
La rotulación de calles de nueva creación en la década de 1980	48
La Comisión del Nomenclátor (1995-...)	49
§ CONCLUSIÓN	53
§ ÍNDICE DE CALLES EXISTENTES CON ANTERIORIDAD A 1979 CON TODAS LAS DENOMINACIONES QUE HAN TENIDO	55
§ PLANOS DE 1992	141
§ BIBLIOGRAFÍA	161

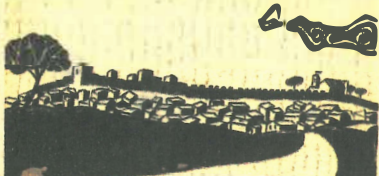


Se terminaron lo trabajos de impresión de este libro la jornada XXV de las que trae este mes de octubre del año del Señor de MCMXCVII, coincidente con el día en que se conmemora, según el antiguo santoral, a los Santos Mártires Crisanto y Daria, su mujer, los cuales, después de muchos tormentos que padecieron por Jesu†Cristo en tiempo del prefecto Celerino, por sentencia del emperador Numeriano, fueron echado en un arenal en la vía Salaria (Roma) y allí, con piedras y tierra fueron sepultados vivos.

LAVS LIBRIS



BIBLIOTECA DE



TEXTOS ALCALAREÑOS