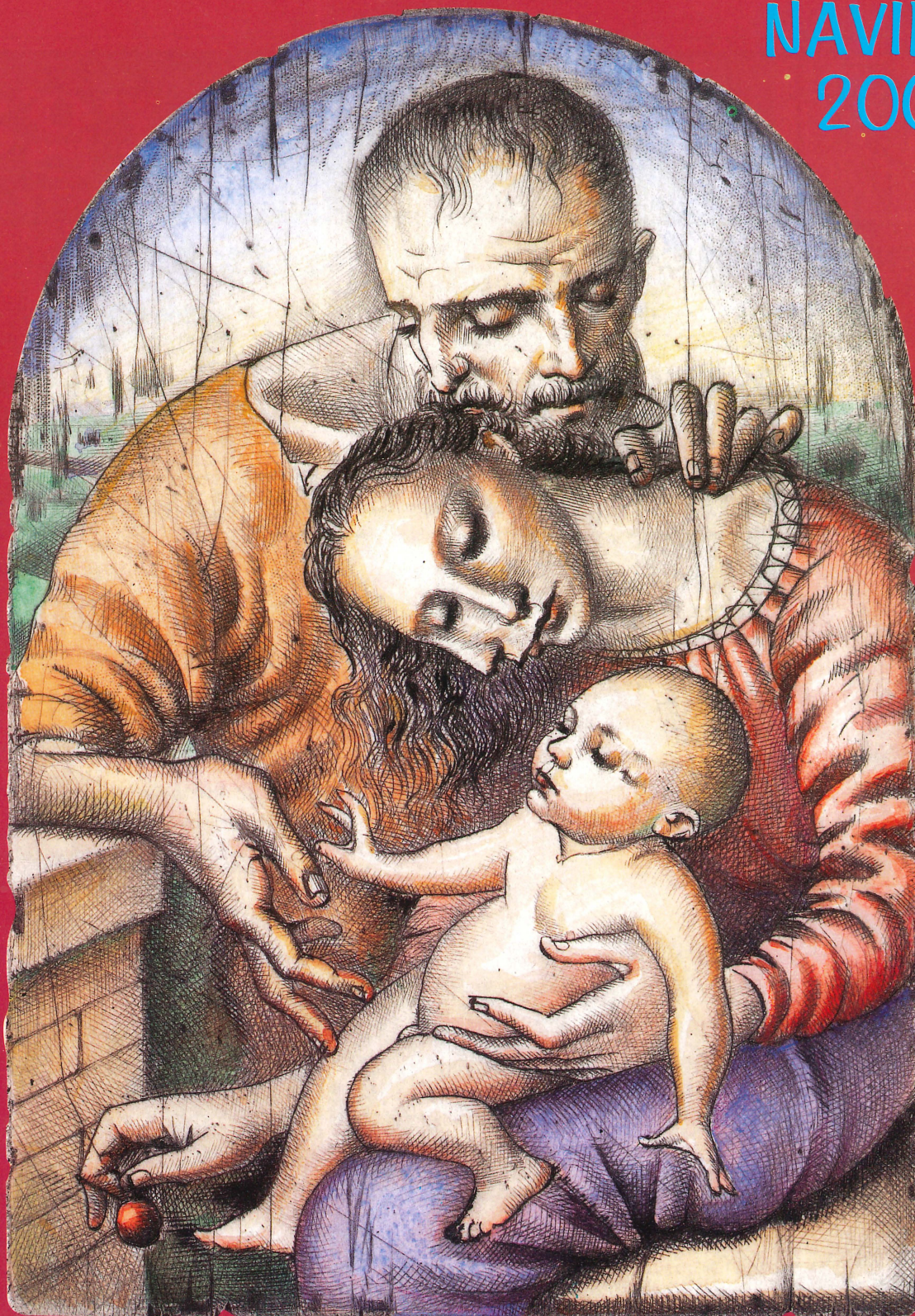


escaparate

NAVIDAD
2000



Manuel Domínguez Guerra

CENTRO COCINAS VC

Los Especialistas del MUEBLE de COCINA, BAÑO, MAMPARAS, ARMARIOS EMPOTRADOS, y ELECTRODOMÉSTICOS.

Presentamos las últimas novedades en Diseño y Decoración.

C/ San Sebastián, 63. Telf:(95) 568 52 31. Alcalá de Guadaíra.



Pepe Vargas

EQUIPACIÓN de COCINAS, BAÑOS, INTERIORES y FRENTES de ARMARIOS

TIENDA y EXPOSICIÓN: C/ Pescadería, Local 4. ☎ 95. 568 40 81, Alcalá de Guadaíra.

* PRESENTAMOS LOS ÚLTIMOS MODELOS
EN EXCLUSIVA DE PUERTAS DE COCINAS.

* DISPONEMOS EN NUESTRA
EXPOSICIÓN MÁS DE 100 MODELOS

* SOMOS ESPECIALISTAS EN
MAMPOSTERÍA SIN OBRA.

* ASESORAMOS Y PRESUPUESTAMOS
TOTALMENTE SIN COMPROMISO

PESCADERÍA, CONGELADOS Y ALIMENTACIÓN.



AGUILERA

*Pescados y Mariscos Frescos.

*Más de 200 artículos congelados.

¡¡ Ofertas Diarias !!

Precios especiales para Hostelería y Celebraciones.

C/ Malasmañanas, 64. ☎ 95 561 03 01

C/ General Prim, Local 26-B. ☎ 95 410 13 46

A & B

MUJER

C/SANTA ANA, 4 (El Barrero)

Telf: (95) 568 65 21

ALCALÁ DE GUADAIRA

HOMBRE

LA PLAZUELA, 1

Telf: (95) 568 56 98

ALCALÁ DE GUADAIRA



Escaparate

Ejemplar Gratuito

COORDINADOR

J. Ordóñez

PORTADA

Manuel Domínguez Guerra

ILUSTRACIONES

José Martínez Recacha

A. Florencio Douso Ordóñez

Javier García

Enrique Ruiz Portillo

FOTOGRAFÍA

Enrique Rodríguez Ojeda

Enrique Sánchez Díaz

Juan Antonio Vargas

Joaquín Espinar

FOTOCOMPOSICIÓN

J.O.R.

IMPRESIÓN

Imprenta Dromana

Saluda Navideño	5	Antonio Gutiérrez Limones
La Coronación aún no ha terminado	7	Vicente Romero Muñoz
El "Nacimiento": Historia y tradición	9	Enrique Ruiz Portillo
Cuento de Navidad	11	Javier Caraballo
Para Pepe, que este año verá		
la Cabalgata desde el cielo	12	José A. Mallado Rodríguez
La Plazuela. Años 50	14	Enrique Rodríguez Ojeda
Tres noches de Javier Barón y un epílogo	17	José Rubio Álvarez
Cómo escribir la Carta de los Reyes Magos	20	Servicio de Atención Infantil
Cabalgata de los Reyes Magos de Alcalá de Gra.	22	Escaparate
Juguetes de nuestros Reyes Magos	25	Francisco García Rivero
Paco Peña	26	M ^a . Luisa Espinosa
Cabalgata Campo de las Beatas	28	Escaparate
Cabalgata Silos	30	Escaparate
Manuel Ordóñez "Perniles"	32	Emilio M. Gómez Pérez
De Rey a Presidente	33	M ^a . Luisa Espinosa
El Río sigue muerto	34	Joaquín Ordóñez Jiménez
Lo bien hecho reluce, no hacen falta explicaciones	35	Francisco López Pérez
Problemas limítrofes entre Alcalá de Gra. Y Carmona...	36	Antonio Claret García Martínez
En el Centenario del nacimiento de "Campitos"	39	Francisco Cariño Mantecón
Ciudad en la Historia	41	Antonio García Mora
Manuel Domínguez Guerra. 30 Años dedicados a la pintura	43	José Manuel Campos Díaz
El Puente Romano de Alcalá de Guadaíra...	47	José Luis Pérez Moreno
El Castillo de Alcalá de Guadaíra. Nuevas perspectivas	55	Enrique Domínguez Berenjano
La arquitectura alcalaíca	60	Alberto Mallado
Portavoces Municipales	62	Victoria Díaz
¡Enhorabuena! Campeones de Invierno de Preferente	64	Mario Rodríguez
Ecos de la Historia de Alcalá de Guadaíra	66	Javier Jiménez

+VISIÓN GALLARDO



CENTRO OPTICO

ESPECIALISTAS EN RECETAS MÉDICAS

GABINETE DE LENTES DE CONTACTO - GAFAS GRADUADAS

GAFAS DE SOL - APARATOS PARA SORDOS - LUPAS - BRÚJULAS

PRISMÁTICOS Y TELESCOPIOS - PRISMÁTICOS DE VISIÓN NOCTURNA

Plaza de la Almazara, 3. Local 4 - Tlf: 95 568 18 24. Fax: 95 568 05 28. <http://www.masvision.es>. Alcalá de Guadaíra

Prensa Isabel

Prensa, Revistas, Libros...

*Os desea:
¡Felices Fiestas!*

Avda. De la Constitución, nº 10

Tlfno: 95 410 04 53

Alcalá de Guadaíra



LA COCHERA
BAR

ESPECIALIDAD EN CHACINA
SERRANA. QUESO MANCHEGO
Y VINOS EXQUISITOS

César Gordillo Jiménez
RESTAURADOR

**EXTENSO TAPEO
EN
COCINA
ELABORADA**

Profesora Francisca

L a g u n a , 6

4 1 5 0 0

Alcalá de Guadaíra

S e v i l l a

Teléfono 95 562 01 60

Teléfono: 95 561 21 66

PARAFARMACIA SILOS

Medicina NATURAL - Herboristería

* Plantas Medicinales * Alimentos Dietéticos

* Cosmética Natural * Productos Farma

* Alimentos y Menaje Infantil * Consultas Naturopatía y Dietética

C/ Silos, 18. TLF: 95 569 93 87. Alcalá de Guadaíra



Alcalá
Informática

EL FUTURO A SU ALCANCE

INFORMÁTICA ALCALÁ

** 6 Años en el mercado demuestran
que hemos ganado su confianza.*

** Lo tenemos todo.*

C/ Pintor González Peña, 6. Tfno. y Fax: 95 562 70 47. Alcalá de Gra.

E-Mail: ialcala@interbook.net



COSTILLO E HIJOS

Taller Propio.

**Joyería - Relojería - Artículos de Regalo y
la Mayor Exposición de Trofeos de Alcalá.**

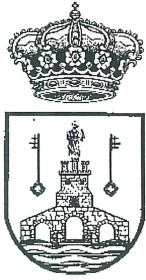
*¡ AHORA ! Con los últimos avances informáticos **DISEÑOS
ORIGINALES** en **TROFEOS** y **PLACAS GRABADAS**.*

Precios sin Competencia. Facilidades de Pago.

Más Información:

Calle Silos, 75. ☎ (95) 410.23.21. Alcalá de Guadaira.

Biblioteca Digital de Alcalá de Guadaíra



¡Feliz Navidad!

Con la llegada de estas fechas, la cotidianidad se va llenando y vistiendo de signos que nos disponen a la llegada de las fiestas navideñas. Las luces de las calles, lo breve de las tardes, los escaparates de los comercios..., y junto a todo ello, una cierta apetencia de intimismo, de interioridad, de abrir un espacio especial en medio de nuestras ocupaciones para recogermos en lo propio, en lo familiar...

Es tiempo además en que suenan con necesidad nueva pala-

bras antiguas; PAZ, que todos nos deseamos y que parece tan intrínsecamente unida a estas celebraciones; SOLIDARIDAD, para que todos podamos disfrutar en igualdad de lo esencial de estos días, que a nadie puede ni debe ser negado; ESPERANZA, pues el terminar de un año y comenzar de otro siempre conlleva la ilusión de nuevos proyectos, nuevas metas, nuevas etapas, más aún cuando este año que estrenaremos será el primero de un nuevo siglo...



Como Alcalde de esta ciudad, me preocupa especialmente que sepamos materializaren ella estos valores universales, y que por encima de proyectos locales, o precisamente arragando en ellos, sean estos los que marquen la entrada de Alcalá en ese futuro que ya tenemos aquí. En la intimidad de vuestros hogares, en el encuentro con uno mismo que propicia el ambiente navideño, en el balance que siempre traen consigo un periodo que concluye y otro

que se abre, pensemos en esto y propongámonos juntos que así sea.

A todos, feliz Navidad, próspero año nuevo y feliz llegada del nuevo siglo que para toda la humanidad venga lleno de PAZ, SOLIDARIDAD y ESPERANZA.

El Alcalde

Antonio Gutiérrez Limones

PILAR HERRERA

D I S E Ñ O

MODAS Y CREACIONES

PRIMA

¡¡ Felices Fiestas !!

CONFECCIÓN DE SEÑORA
ESPECIALISTAS EN TALLAS GRANDES

¡¡ Felices Fiestas !!

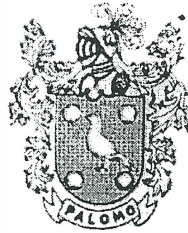
Les atendemos en: * Callejuela del Carmen, 4 * General Prim, 16



Taller de Artesanía
Francisco Jesús Palomo

Placas de Homenaje
Emblemas - Anagramas
Escudos Heráldicos - Escudos Esmaltados
Pisacorbatas - Escudos de Solapa
Trabajos de Empresas
Trabajos de Joyería.
Fotograbados-Grabación de Placas y Escudos

C/ Ntra.. Sra. del Águila,16 41500. Alcalá de Guadaíra, Sevilla.
Telf.: 955 684 912 Fax: 955 683 911



Joyería Palomo

Marcos de Plata-Espejos-Bandejas
Alta Bisutería-Joyería en General

1^{ra} Marcas
CUNILL - PEDRO DURÁN - ISABEL CABANILLAS
WMF - ISABEL PRESTIGE - CARLOS GÓMEZ TABOADA
MALDONADO - LOZANO

Réplica de INVITACIONES de BODA en Metal.

E-mail: fpalomo@arrakis.es



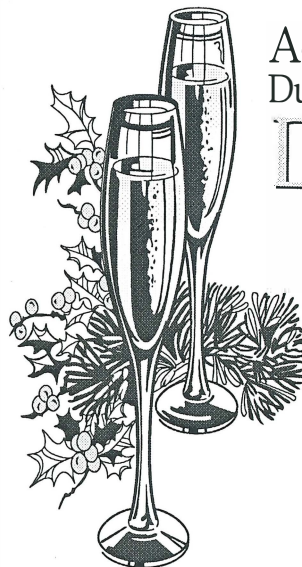
TÉCNICA EN LIMPIEZA DEL SUR, S.L.



- * LIMPIEZA DE OFICINAS
- * LIMPIEZA DE MATADEROS
- * LIMPIEZA DE NAVES INDUSTRIALES
- * MANTENIMIENTO DE JARDINES
- * PINTURA EN GENERAL

C/ Reina Victoria, 2 - Telf: 95 568 56 19
Alcalá de Guadaíra

Cena Cotillón Fin de año



Actuación en Directo
Durante toda la noche del
Duo Kilate

Reserva de Invitaciones
☎ 95 561 07 13 - 619 09 62 42

RESTAURANTE
Zambra

Avda. Antonio Mairena, 98
Alcalá de Guadaíra

En el corazón de los alcalaños caló muy hondo el programa de la Coronación. Fueron años y años realizando actos en las Parroquias, en los centros religiosos, intentando llegar a todos los sectores, a todos los devotos de la Virgen, y a muchos que todavía no lo son.

Pero sobre todo se recordará siempre con cariño aquel día tres de Junio de dos mil, cuando a la caída de la tarde el Sr. Arzobispo colocaba en las sienes de nuestra Patrona, la Corona de Oro ofrecida por todos los alcalaños, y cuando ya de noche, se comenzaba la más larga y concurrida procesión de nuestra historia. Catorce horas de marcha con la Virgen.

Mas, la Coronación no ha terminado. Dijimos muchas veces que nos interesaba tanto el acto público y solemne de la Coronación, como sus consecuencias. Hay que subrayar el nuevo giro comunitario, solidario, social que quiere darse a la devoción a la Virgen. Pedirle no sólo para uno mismo, sino para todos los demás, y especialmente para los más débiles.

El primer fruto, se vió en la campaña preparatoria; 62 camas articuladas completas y 102 juegos de cama para la nueva Residencia de Ancianos. El segundo, apenas Coronada la Virgen, con la cuestación a favor de AFAR, la obra cristiana del Padre Manuel Ángel, con más de un millón de ptas. Ahora, estamos ante el tercero: la nueva Parroquia del Campo de las Beatas.

¿Otra Iglesia? Dirán algunos. No, es la misma Iglesia de Alcalá, que se hace presente más allá del río Guadaíra. Ningún centro social tiene más repercusión que una Parroquia en marcha, no limitada al culto -que ya sería bastante- sino abierta a las necesidades de la Barriada, con una Cáritas organizada, grupos juveniles, catequesis, actividades culturales y recreativas, como una Parroquia moderna, exigente.

La Coronación no ha terminado

VICENTE ROMERO MUÑOZ



En el corazón de los alcalaños caló muy hondo el programa de la Coronación.



Catorce horas marchando con la Virgen. La más larga procesión de nuestra historia.

La Coronación, por tanto no ha terminado. No estará completa hasta que no se inaugure la nueva Parroquia, que por deseo del Sr. Arzobispo llevará el nombre de Ntra. Sra. del Águila Coronada. Esto sería un aliciente más, para nuestra labor, pero aún cuando llevase otra deno-

nimación, el pueblo de Alcalá y sus dirigentes, la Iglesia de Alcalá y sus rectores, saben que cuentan ahora y siempre con la incondicionalidad de los devotos de la Virgen del Águila, y con su Hermandad siempre comprometida con la acción apostólica.



Saturnino Ruiz
ELECTROMUEBLES

DISTRIBUIDOR 1^{er} MARGAS

C/ Arahál, 1. (Cruz del Inglés)
Telf: 95 568 10 27 - Telf. y Fax: 95 569 93 02
Alcalá de Guadaíra

ALdeCOR

MUEBLES / DECORACIÓN / TEXTIL
CORTINAS

FRENTE INSTITUTO MONROY
ALCALÁ DE GUADAÍRA (SEVILLA)

C/ MAR ROJO. LOCAL.6
Tífono. 95 561 27 28

AMARILLO ALBERO

MODAS Y COMPLEMENTOS

JUAN VARA

Anna Mora

"el caballo"

• DESDE 1892 •

C/ Ntra. Sra. del Águila, 4. ☎ 95 569 98 73 (Frente a Los Azahares) Alcalá de Guadaíra (Sevilla)



Arte
Cerámica

REGALOS Y ARTÍCULOS DE DECORACIÓN
AZULEJOS ARTESANALES - CERÁMICA ITALICA
PLATOS - LISTAS DE BODAS

C/ Bailén, 68. - Telf: 95 568 24 72. Fax: 95 568 18 32. Alcalá de Guadaíra.
Callejuela del Carmen, 8. Telf: 95 569 99 26.. Alcalá de Guadaíra.



GREMI CENTRO GUADAÍRA

eva
PROFESSIONAL

Productos de Peluquería y Estética

C/ Mairena, 7 - Telf: 95 568 40 16. Alcalá de Guadaíra



"En la Nochebuena de 1223, en el pequeño pueblo de Greccio, en Italia, se hizo una representación del Nacimiento de Jesús. El hombre que dirigía la comunidad asignó los papeles a cada uno. San José, la Virgen, los pastores, los magos, e incluso un asno y un buey para rodear a una pequeña imagen del Niño Dios de barro y trapos. Se celebra la solemne misa del Gallo ante el sagrado misterio y, en el momento culminante, el hombre se dirige a la pequeña figura, entonces aquel Niño inmóvil adquirió vida. Sonreía y extendía sus bracitos hacia el hombre. Todo el mundo contempla el milagro y ahogado por la emoción permanece en silencio..."

Aquel hombre se llamaba Francisco de Asís y acababa de inventar, según la tradición, el primer Belén de la historia. Esta costumbre la continuó Santa Clara, hermana de la misma Orden Franciscana. Con la expansión de los franciscanos por Europa, se extendió la práctica belenística. Así, durante la Edad Media y el Renacimiento, surgió la costumbre de representar los misterios de la Navidad (Anunciación, Nacimiento, Adoración de los Reyes y pastores) en el interior o a las puertas de las iglesias.

A partir de aquí la tradición de representar los pesebres en barro, madera y otros materiales por medio de figurillas se extiende a los hogares, especialmente de la nobleza y la monarquía. En el siglo XVIII esta costumbre toma pleno apogeo en el Reino de Nápoles donde se crea el genuino *presepe napoletano*, integrado por la Sagrada Familia, Reyes, pastores, burgueses e incluso personajes caricaturescos y de la vida cotidiana. Resultan especialmente interesantes las escenas de género con parejas galantes, grupos de borrachillos, músicos, comerciantes, animales... Como ambiente son

El "Nacimiento": historia y tradición.

ENRIQUE RUIZ PORTILLO *



recreadas escenografías teatrales con preeminencia de las ruinas arqueológicas. Sus vestiduras, accesorios y actitudes se cargan de fastuosidad y anacronismo, lle-

vando al siglo XVIII los hechos de Belén. El momento más importante para esta expansión de la práctica belenística fue el pleno Barroco, la segunda mitad del s. XVII y la primera mitad del s. XVIII, el Rococó. En el arte de realizar las figuras de los nacimientos napolitanos, joyas artísticas en miniatura, destacaron prestigiosos escultores como Michelle Perrone, Giacomo Colombo, Domenico Antonio Vaccaro, Matteo Bottigleo o Bartolomeo Gramicci en Nápoles, y Salzillo y Luisa Roldán "La Roldana" en España. A esta expansión contribuyó el rey de Nápoles, Carlos de Borbón, que pasará a reinar en España como Carlos III. Será él quien traiga esta costumbre a nuestro país y creará una de las más arraigadas tradiciones de la Casa Real Española: El Belén del Príncipe. Éste, integrado por varios miles de figuras en las más diversas

escenas y detalles realizadas por prestigiosos artistas, era instalado durante varias semanas por operarios reales, ocupando varios salones del Palacio Real. A partir de Carlos III la costumbre es fomentada extraordinariamente y se expande a Austria, Alemania, Francia, Portugal y más tarde a América Latina, África y Asia.

La tradición llega a nuestro siglo XX que ahora termina, extendiéndose a los hogares de la práctica totalidad de las familias, especialmente vinculadas a los más pequeños, que esperan con ilusión la aparición de la caja donde durante todo el año duermen las figuritas. A pesar de ello, el anglosajón Árbol de Navidad le restó bastante terreno a partir de los años 60 de nuestro siglo, provocado fundamentalmente por una falsa intención de modernidad y desarrollo. Afortunadamente el proceso se ha invertido y son muchas las familias que han recuperado la piadosa costumbre del nacimiento en el hogar.

En esta Navidad, visite los Nacimientos de Alcalá

Con motivo de las fechas navideñas son instalados en nuestra ciudad multitud de belenes o nacimientos de una gran calidad artística. Desde aquí le recomendamos algunos de los mejores belenes de nuestro pueblo.

En la **Ciudad de San Juan de Dios**, podrá disfrutar de uno de los nacimientos con mejores efectos especiales. Observe el amanecer y la puesta de sol con la impresionante aparición del ángel a los pastores, además del río con agua "de verdad". A las plantas de nuestra Patrona, en el **Santuario de la Virgen del Águila** se monta un artístico belén que inunda la iglesia de olor a lentisco. Fíjese en la artística reproducción del Castillo de Alcalá en lo más alto, así como en los grandes cerros de plateados reflejos. Un magno belén que se instala por segundo año consecutivo es el de la **Hermandad de la Amargura**, que en su Casa de Hermandad ha

dispuesto un precioso paisaje lleno de bellos rincones y detalles. llenos de sabor y significado. También será instalado días antes de la Navidad el belén de la Parroquia de San Sebastián, que vuelve a colocarse ante el retablo Mayor con multitud de figuras bellísimas y muy antiguas. En la **Parroquia de San Agustín**, el nacimiento más grande de Alcalá ocupará su gran Altar Mayor, llenándose de casas, arbustos, cobertizos, ríos, fuentes, árboles... todos de tamaño natural. Lo pueblan grandes figuras y algunos animalitos vivos. Entrañable resultará, sin duda, nacimiento de la **Residencia de Ancianos "La Milagrosa"**, que se instalará por primera vez en su nuevo hogar de la calle Ntra. Sra. del Águila. La **Hermandad del Rosario** también tendrá su nacimiento en la Casa de Hermandad de la Callejuela del Carmen nº 7. Asimismo la Hermandad Salesiana ins-

talará el nacimiento de la **Capilla del Carmen del Colegio Salesiano**, donde se colocarán bajo una choza de ramas y lentisco las bellísimas figuras de San José y la Virgen arrodillados ante el Niño Jesús. En el local situado en La Plazuela nº 1, la **Cabalgata de Reyes Magos de Alcalá** retoma la tradición iniciada en años anteriores. También montarán sus belenes la **Hermandad de Jesús Nazareno**, el **Convento de Santa Clara**, la **Parroquia de Santiago**, la **Hermandad de Jesús Cautivo**, el **Hogar del Pensionista** y varias **asociaciones de vecinos**. En estos días, en el agobio de compras, comidas y celebraciones, haga un paréntesis y dedíquese un momento a usted y, con su familia, visite alguno de estos nacimientos. Mantendrá viva una tradición antiquísima y disfrutará con los suyos de unas de las costumbres más arraigadas en nuestro pueblo.

PRENSA ELVIRA

PRENSA DIARIA - GOLOSINAS
REVISTAS - BEBIDAS

Disponemos de una amplia gama de
Revistas - Fascículos - Libros...

Reserva de colecciones y pedidos atrasados

C/ Barrio Obrero, 65 Acc. - Teléfono: 95 561 65 86
ALCALÁ DE GUADAÍRA



CONSUI

Tejidos - Hogar

C/ Santander, 19.
(Junto al Ambulatorio).
Telf: 95. 561 44 41

ALCALÁ DE GUADAÍRA (Sevilla)



CLÍNICA VETERINARIA SANTA LUCÍA



C/ Palmera, 4. Alcalá de Guadaíra

95 569 96 26

URGENCIAS

629 288 300

- * URGENCIAS 24 HORAS * SERVICIO A DOMICILIO
- * RADIOLOGÍA * ECOGRAFÍA
- * CIRUGÍA (ANESTESIA INHALATORIA)
- * HOSPITALIZACIÓN * CLÍNICA DE CABALLOS
- * SERVICIO DE PELUQUERÍA



MANTENIMIENTO INTEGRAL GUADAÍRA, S.L.

INSTALACIONES ELÉCTRICAS:

REPARACIONES ELÉCTRICAS EN GENERAL
PORTEROS ELECTRÓNICOS - ANTENAS TV
MANTENIMIENTO ELÉCTRICO DE EDIFICIOS

LIMPIEZA:

LIMPIEZA DE COMUNIDADES / GARAGES
LIMPIEZA A EMPRESAS / LOCALES COMERCIALES



SOLUCIONES INTEGRALES EN TELECOMUNICACIONES

TELEFONÍA MÓVIL: TODOS LOS OPERADORES
CUOTAS / PREPAGO / RECARGA
TELEFONÍA FIJA: ESTUDIOS DE COSTES
BUSCAMOS LO MÁS ECONÓMICO

ACCESORIOS / INALÁMBRICOS / EQUIPOS

INTERNET: * ACCESO A INTERNET
* DISEÑO PÁGINAS WEB

C/ Pescadería, Lc. 2. Tfnos: 95 569 87 08 - 655 891 090
Alcalá de Guadaíra



Viajes Triana, s.a.

i Felices Vacaciones 2001 !

- * CALIDAD, PRECIO Y SERVICIO PERSONALIZADO.
- * PROFESIONALES CON MUCHOS AÑOS DE EXPERIENCIA

RESERVE Y PAGUE COMODAMENTE:

3 MESES SIN INTERESES

* FÓRMULA - 5

(5% de ENTRADA + 5 MENSUALIDADES)

* FÓRMULA - 10

(10% de ENTRADA + 10 MENSUALIDADES)

C/ Pescadería, 2.

Telf: 95. 568 17 45 - Fax: 95. 568 13 45

Alcalá de Guadaíra



* Periodista del diario "El Mundo"

Cuento de Navidad

JAVIER CARABALLO *

Cuando caminaba hacia la puerta, por el pasillo estrecho y frío, se ajustó el cinturón del batín turquesa y se alisó el pelo con dos toques precisos. Antes de abrir, se detuvo ante el espejo del recibidor. Era un mueble sencillo de patas horneadas y barnizadas, rematadas por un espejo en forma de arco. Fue allí donde se sorprendió con una complaciente sonrisa.

En realidad, aquella sonrisa era lo más lógico que le había ocurrido en la noche. Era una visita inesperada, que ponía significado a una noche tan señalada, 31 de diciembre de 1999. Ya se había hecho a la idea de estar sola, como siempre sola, después de tomarse las uvas de la suerte, al ritmo de las campanadas de televisión, entre confetis multicolores y sonrisas y cuerpos de diseño.

Pero sonó el timbre, descolgó el telefonillo de la cocina y oyó su voz:

- "Doña Ana, soy Ángel...Tendría usted algo...Hace frío y apenas he comido".

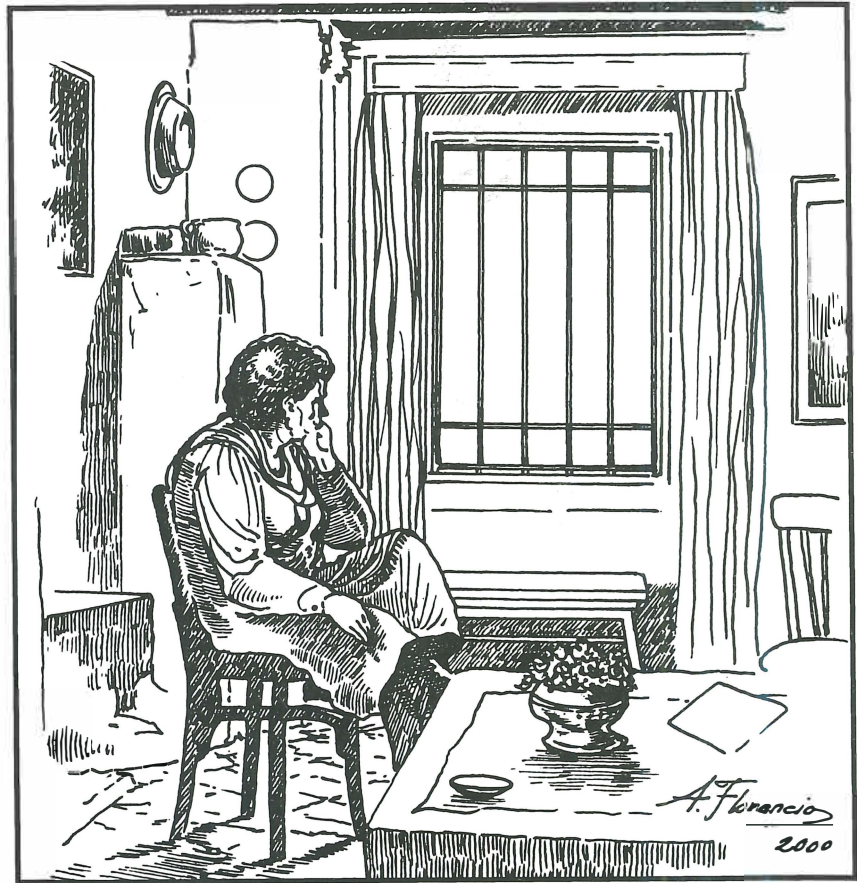
Ana no contestó, se limitó a pulsar el botón del telefonillo y se abrió la puerta. En eso, fue como en otras ocasiones. Como aquella primera vez que lo vio sentado en los escalones de la plaza de abastos, con la cabeza entre las rodillas y la mano extendida. Ana, en vez de arrojarle una moneda, le tomó la mano y le miró a la cara, quizá esperando ver allí a su hijo, muerto tres años antes de una sobredosis.

Desde entonces, Ángel había seguido yendo a su casa varios días a la semana. A veces, le daba comida. Otras, algún dinero. Ana estaba sola y Ángel, perdido. En la gran ciudad, los extremos se tocan; a la miseria se llega por muchos caminos.

Después de tres años, Ana y Ángel se buscaban cada semana con la ansiedad de un refugio en la nieve, con el deseo de un amigo que sabe escuchar, con la esperanza vaga de recomponer una vida rota.

Por eso, aquella noche del fin de año, el timbre del telefonillo fue un sobresalto de felicidad. Al abrir la puerta, Ángel estaba currucado sobre sí mismo, casi enroscado en su jersey de lana verde, de sucia lana verde.

- "He tenido un día muy tirao, Doña



Ana. Y sólo la tengo a usted. ¿Tiene usted algo de dinero?"

- "Feliz año, Ángel. Pasa que tienes cara de frío. Te daré un vaso de leche caliente, que te hará mejor que el dinero a estas horas".

Lo tomó del brazo y cerró la puerta.

- "Espera aquí", le dijo, y recorrió otra vez el estrecho pasillo. A un lado el comedor, con la tele aún encendida, sobresaltada de risas y canciones. Al otro, su domicilio, solitario, con las fotos en penumbra de su marido y de su hijo, junto a las estampas de María Auxiliadora y del Gran Poder cogidas a uno de los bordes del espejo de la peñadora.

Al llegar a la cocina, apenas oyó la voz entrecortada de Ángel pidiéndole perdón, y sintió un golpe en la cabeza, que la hizo caer al suelo. Los demás golpes, no los sintió. Pero sus ojos, envueltos en lágrimas y sangre, se fueron cerrando hasta quedar inconsciente.

En el hospital, la Policía le explicó que el agresor ya había sido detenido. Un periodista esperaba en la puerta para entrevistar a aquella mujer que, por lo que decían los diarios, había conseguido sobreponerse y llamar por teléfono al 091 tras el brutal ataque de un joven heroinómano, que le abrió la cabeza a golpes y la dejó tirada en la cocina, con los grifos del gas abiertos. Creyéndola muerta, cogió joyas y dinero y salió disparado.

- "Señora, aclárenos sólo una cosa. ¿Por qué le abrió usted la puerta?"

- "Porque estaba sola. ¿Sabe usted lo que es eso?"

Este cuento está tomado de un suceso real, ocurrido en Málaga el 31 de diciembre de 1999. Algunos historiadores dicen que, igual que el siglo XX ha sido el siglo de las Ciencias, el siglo XXI debería ser el de la Humanidad.



A l que tiene encargos de escritura, al "escribano", a veces, le duelen las palabras, que con mejor o peor fortuna, enlaza en un escrito. En esta ocasión, en que dedico este artículo a la memoria de Pepe Pineda me sucede eso a mí, pero más me dolería no rendirle un pequeño y merecido homenaje al amigo desaparecido, ya que tengo la posibilidad y el medio para hacerlo. Pasemos a ello.

Para que una entidad sin ánimo de lucro cumpla más de cuarenta años de actividad de forma ininterrumpida, para que tenga tan larga vida en un mundo tan voluble, hace falta que muchas personas hayan puesto parte de sus vidas a disposición de la entidad. Con la Asociación de Amigos de los Reyes Magos de Alcalá, como no podía ser de otra manera, sucede eso, la entrega de muchas personas hacen posible el sueño de un pueblo cada cinco de Enero.

Una institución poco a poco va tomando la impronta de las personas que la dirigen, toda entidad refleja externamente la actitud básica de sus gestores, sobre todo, en entidades como la nuestra, donde los gestores, al permanecer tanto tiempo en la junta directiva, parece obvio, que marquen significativamente la forma de actuar de la Asociación. Entre las personas que más ha moldeado, entre aquellas que mayor incidencia han tenido en la forma de actuar la Cabalgata se encuentra Pepe Pineda.

Dos fueron siempre sus prioridades o conceptos básicos en cuanto a la Cabalgata. La primera la INDEPENDENCIA de la institución, es decir, la autonomía en las decisiones de sus miembros, para ello decía, que el dinero lo teníamos que buscar nosotros, y así, nunca seríamos súbditos de decisiones de mecenas ajenos. La segunda, el ESTILO en la forma de actuar, ello implicaba el respeto en todo momento a las normas de educación más elementales y a las formas de comportamiento de todos nosotros en los actos en los que se actuase en nombre de la Cabalgata.

Todos los finales de Enero, en la reunión de la Directiva donde se pre-

Para Pepe, que este año verá la Cabalgata desde el cielo

JOSÉ ANTONIO MALLADO RODRIGUEZ



José Pineda Álvarez. Rey Gaspar del año 1968.

sentan las cuentas provisionales del ejercicio, alguien, recordando al inolvidable Julio, dice en tono de broma ¿a cuánto cabemos en el reparto?. Lo que quizás no sepa el que lo dice, es que la expresión originaria procede de otros tiempos, en los que los directivos de

entonces, lo que pretendía saber era cuanto había que poner cada uno para poder quedar en paz con todo el mundo, algo que ha llevado y lleva a gala desde siempre la Cabalgata, y si no, para eso está en la memoria el espíritu de Francisco para recordarlo.



Pepe entra en la directiva de la Cabalgata a los pocos años de su fundación, y continúa como miembro activo de la misma hasta el momento de su defunción, porque en los últimos años, a pesar de su incapacidad, seguía enviando sus opiniones, bien a través de su hijo Joaquín, miembro de la comisión, o bien, en las visitas que le hacían en su casa el Presidente o cualquier otro miembro de la Junta.

Durante muchos años ocupó el cargo de Tesorero, por lo tanto el encargado de que a final de año se pudiese quedar en paz con todos. En esta función Pepe era la rectitud, en sentido positivo, por excelencia, todo anotado, todo controlado, todo por separado para no mezclar actividades, cada cosa con su famoso clic. Sólo una cosa le podía en esta función, tener que recordarle a alguien que tenía que hacer efectivo algún pendiente con la Cabalgata, esto para él, que era más puntual que nadie, era un martirio, en más de una ocasión me dijo que eso no lo hacía él ni en su propio negocio.

Era tal su compromiso, que en los últimos años, a pesar de tener la visión perdida, acudía cada vez que lo llevaban a las reuniones de la directiva y participaba activamente en ellas, igualmente, a pesar de su debilidad, tampoco se perdía ningún acto de la Cabalgata. Pepe era la energía personificada, la fuerza en la ejecución de los proyectos el primero en

dar su opinión, sin ambigüedades, sin volver la cara ni poner parches en cuanto de lo que se estuviese opinando afectare a la entidad. Por otro lado, no estaba exento de carisma, tenía la capacidad de aglutinar gentes junto a él, de atraer a sus amigos y familiares a todos los proyectos de la Cabalgata.

Hace algunos años, en octubre de 1996, cuando detectamos que la enfermedad nos lo iba a ir robando poco a poco, la Comisión le rindió un sencillo y entrañable homenaje, que luego, por sus muchos méritos, resulto ser multitudinario por la asistencia de sus numerosos amigos. En el texto de la distinción que le entregamos quisimos reflejar nuestra opinión de Pepe, texto que con todo el respeto a su memoria, y contando con la benevolencia de su familia para que sea conocido por todos, pasamos a reproducir.

Al Rey Gaspar 1968

José Pineda Álvarez

En tus pensamientos, la coherencia.

En tus sentimientos, la amistad.

En tu procedimiento, la honestidad.

En tu actitud, la constancia.

En tu corazón, tu familia.

En tu alma, la Cabalgata



Pepe, hace casi veinte años que me entregaste los trastos de la Tesorería, recuerdo tus palabras textualmente "*tú que eres medio contable (los economistas somos medio de muchas cosas) puedes llevar esto mejor que yo*", y con ellos tu amistad, y algo mucho más importante que no sabías que me estabas entregando en ese momento, tu ejemplo. Este año, cuando de nuevo veas con tus nuevos ojos de inmortal, y estés, la noche del cinco de enero, sentado en el Cielo junto al Nazareno, nuestro Jesús, le podrás decir, mira, ese que abre la comitiva con andar airoso y el puro en la mano tiene ya ochenta años y lleva cuarenta haciéndolo, y además es de los tuyos, de "*los de allí abajo*". Ese otro, que con paso largo y semblante nervioso pasea de un lado a otro toda la comitiva es el que la ha ideado, el que le regala su buen gusto cada año a los niños de Alcalá como antes lo hacía su tío Pepe. Y ese que está cerrando la puerta de salida, y que ahora querrá pasar desapercibido, casi de incógnito, como si nada hubiese hecho, ese, es el alma mater de la Cabalgata, su presidente. De los otros ya te iré contando cosas de ellos con más tiempo, porque todos ponen su grano de arena en esa obra.

Entiendo, que en este recuerdo a Pepe, están reflejados los sentimientos de todos y cada uno de los miembros de la Comisión, sólo que a mí, en nombre de mis compañeros, me ha estado permitido hacerlos públicos.



MENEDEZ copistería
papelería técnica

* FOTOCOPIAS DE PLANOS * FOTOCOPIAS DE COLOR
* MATERIAL DE OFICINA, ESCOLAR E INFORMÁTICO

SERVICIO A DOMICILIO

C/ Cristo del Amor, nº 5. ☎ 95. 568 33 98. Fax: 95. 568 28 90
C/ Silos, (a 50 metros del cruce Instituto). ☎ y Fax: 95. 561 53 28



La Plazuela. Años 50.

ENRIQUE RODRÍGUEZ OJEDA



La Plazuela en los años cincuenta. En esta foto podemos ver la Ferretería Mora, Gestoría Carrera, El Sombrero, Bar El XIII, la Academia Mercantil Sevillana y el puesto de Prensa de Francisco García, hoy día regentado por su hija Salud.



En esta, vemos el Bar Oromana, regentado por Joaquín Jiménez, la Hermandad de Labradores, Casa de Beca, Casa del Doctor Benítez Miura, Bar España y Tienda de Cantito.

Kiosco La Plazuela

PRENSA Y REVISTAS



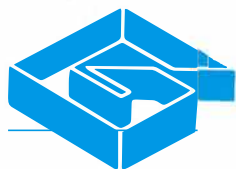
ALCALA DE GUADAIRA

C/ MAIRENA, 11. TEL 568 60 32. Alcalá de Guadaira
C/ ARRABAL, 73. TEL 594 30 30. Mairena del Alcor
C/ NTRA. SRA. del AGUILA, 26. TEL 568 63 68. Alcalá de Guadaira

MUEBLES Y ELECTRODOMÉSTICOS



C/ Ntra.Sra. Del Águila, 23 - 29. ☎ 95. 568 19 56- 95. 568 47 05. Alcalá de Guadaira (Sevilla)



AG. PROPIEDAD INMOBILIARIA OROMANA

J & J. Consultores, S.L.



95. 561 06 06

Visítenos: **AMPLIO APARCAMIENTO**

* **ASESORAMIENTO PROFESIONAL EN SU COMPRA, VENTA ó INVERSIÓN.**

* **ALQUILER y VENTAS de: CHALETS CASAS - PISOS - APARTAMENTOS OFICINAS - LOCALES - NAVES SOLARES URBANOS e INDUSTRIALES.**

LLÁMENOS SI NO ENCUENTRA LO QUE QUIERE O NO CONSIGUE SU CRÉDITO HIPOTECARIO

COMPRAR con NOSOTROS, ES TODA UNA GARANTÍA. 25 Años de EXPERIENCIA NOS AVALAN

INTERESES desde el 4'25% y hasta Edad de Jubilación

AG. PROPIEDAD INMOBILIARIA OROMANA

J & J. Consultores.S.L.

ALCALÁ de GUADAÍRA

C/ Silos, 112.

Tif: 95. 561 06 06



SEVILLA

C/ San Francisco Javier, 9.

Edif. Sevilla 2. Plta B-Mód.1.

Tif: 95. 466 09 56



SALÓN DE PELUQUERÍA

M.^a José

Especialistas en:

- * Cortes de Pelo actuales * Tintes * Permanentes
- * Mechas * Secador de Mano * Peinados Clásicos

CITA PREVIA: ☎ 95 568 42 61
C/ Castillo Peñíscola, 45 - Alcalá de Guadaíra



EL RINCÓN DE BERNARDO



C/ Silos, s/n.
☎ 95 568 06 91
41500. ALCALÁ DE GUADAÍRA
(Sevilla)

Ultramarinos finos



Arcaño

PZA. DE ABASTOS PTOS.120-123

TELEFONO 5686144

Especialidad en Chacinas de la Sierra, Legumbres y Conservas.

ALCALA DE GUADAIRA

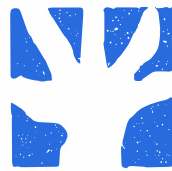


MENSAJERÍA Y TRANSPORTE URGENTE

Un nuevo concepto de transporte

- Servicio 14 horas
- Servicio 10 horas
- Servicio puente aéreo
- Servicio insular
- Entregas fuera de horario
- Regional - Nacional - Internacional

Tel: 955 699 772



Gabinete de Fisioterapia

Centro de Preparación a la Maternidad

C/ Ntra. Sra. Del Águila, 28, Bajo. Teléfono: 95 568 74 23. Alcalá de Guadaíra (Sevilla)



Tapicería en General - Lista de Bodas
Artículos de Regalo - Cuadros - Hierros

Avda. Antonio Mairena, Local 4 Residencial Cuatro Caminos.
Telf: 95 568 00 63 - 95 561 33 85 - Alcalá de Guadaíra



Tres noches de Javier Barón y un epílogo

El Giraldillo

JOSÉ RUBIO ÁLVAREZ

El Pájaro Negro.

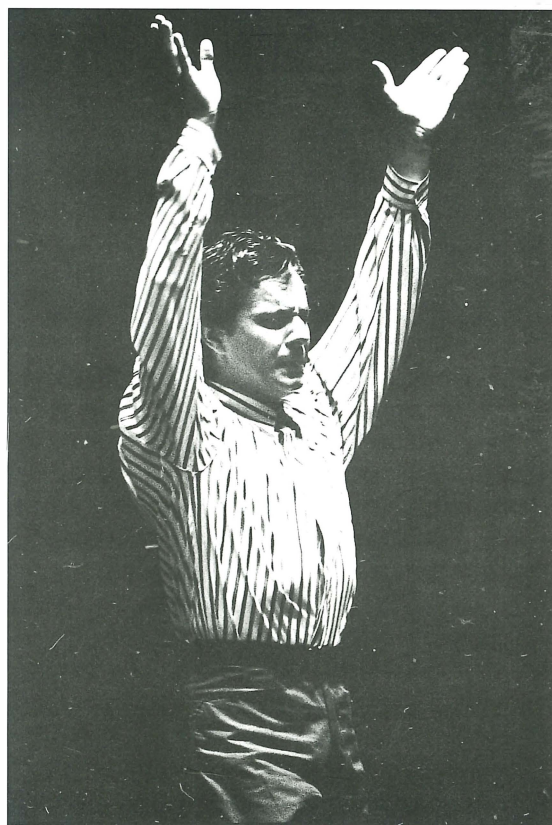
Las noticias que se tienen de la danza provienen de Egipto, donde dos mil años antes de Cristo, bailaban sacerdotes de Osiris en honor de los astros.

Parece que los griegos danzaban en honor de sus dioses.

Cuenta que Pedro I el Grande, emperador de las Rusias al comprobar que su país estaba sumergido en la ignorancia más absoluta, por medio de la danza consiguió civilizarlo.

El baile español, ha estado basado en lo popular: Antonia Mercé, Vicente Escudero, Encarnación López (La Argentina), su hermana Pilar, Manolo Vargas, José Greco, Pastora Imperio, Rosario, Antonio, Carmen Amaya y más tarde Antonio Gades, Matilde Coral, Rafael el Negro y Farruco, fueron magníficos representantes de la danza, del baile español. Todos ellos han sido portadores de la expresión incorpórea del "duende". Alguien dijo que el "duende" se eleva por encima de la belleza para dar paso al carácter "jondo" que no es otra cosa que las piernas conducidas por gnomos escondidos que llegan cuando ellos quieren y donde quieren, y cuando se hacen presentes rompen las normas establecidas, se olvidan de lo académico, lo regulado y con ello aparece algo que nadie se explica, pero que es parte muy importante de las artes ocultas de las raíces del pueblo llano.

Javier Barón (Francisco Javier Álvarez Rico), alcalaño, de la tierra de la Virgen del Águila, es, sin duda, uno de los más importantes "bailaores" de nuestro tiempo y a él nos dirigimos para decirle: Javier, una noche de 1988, nos haces recordar a veleta de la fe, que rota en el infinito cielo de Sevilla y se convierten en Giraldillo del arte. Los vocablos se me escapan para definir ese momento; el silencio exige su sitio, porque aquella noche el arte queda representado por una Giralda que busca techos de estrellas. Esa Giralda grita



Javier Barón

Javier, eres llenador de vacíos de la noche, Javier, tú en el centro, Sevilla enfrente. Tú, declamando, diciendo que si las alegrías son olas marineras, tus piernas son soles y sombras que se van fundiendo en el cañamazo del tiempo.

Cuando Sevilla te consagra, tú quedas suspendido entre los vientos partidos por la ingravidez de tus vueltas y la manzana newtoniana se ha quedado parada, suspendida, rompiendo todo principio que la gravedad impone.

Tú, aquella noche, de acuerdo con el poeta destrozas diques contenedores y tu sangre brota sobre tu cuerpo y te conviertes en sonido y en silencio y tu figura hecha barco velero navega por el proceloso mar del baile, la proa siempre "avanti", cada singladura es, por ti, taconada con más fuerza, esa noche hiciste nacer la luz de esperanza convertida en realidad. Esa noche, Javier, murió el "puede ser" para nacer con fuerza "es". ¡Aleluya!

Otra noche quisiste despertar el sueño imperial de Yusuf-Ben-Texufin, y te fuiste a Niebla la Ilipla romana y te metiste entre las murallas árabes, romanas y visigóticas y te sitúas cerca de la iglesia de San Martín de una unidad arquitectónica de proceso constructivo lento, irregular y laborioso y allí posas "El Pájaro Negro".

¡Ay, visión, cuánta historia pasada!
¡Ay, muralla que dejáis que "El Pájaro Negro" vuele sobre vuestras almenas viejas y altas!

¡Ay, Niebla, que el fantasma de tu noche haga correr el vértigo de unas alas que aletean con ritmos de misterios acompañados por el dolor del cante!

Javier, desde tu castillo alcalaño, lechuzas liberadoras de aceites vuelan hacia el castillo de Niebla, para encender las candilejas que tú apagarás cuando inyectes las agujas de tus pies pisando fuerte sobre la historia de sus murallas. Tú, esa noche, darás un mentís armónico a nuestras dispersiones raciales.

Esa noche te acordaras de lo que dice Spengler, frente a la sensación histórica "en la lontananza, el espacio convierte el horizonte en futuro; perspectiva que evoca la sensación de algo que está pasando, que fluye, que da vida, que a la fortaleza muerta, le vuelve la vida".

Al compás de los tiempos, tú, Javier, le impones el compás del "Pájaro Negro". Y el ave llega con espíritu de todas las razas, porque no puede quedar enjaulada entre murallas; su vuelo, su baile es universal, su idioma se constituye en esperanto de todos los pueblos. Tu baile tiene la comprensión del arte que no necesita cicerones. Aquella noche soplaron vientos desmelenados de los que habló Álvaro Ruibal que llevan y traen a tus piernas a figuraciones de vuelos de direcciones cambiantes y que los que lo contempla quedan inmóviles, atónitos, como ausentes.



Entre el dolor de aquellas piedras, entre las erosiones del tiempo, quisiste que "El Pájaro Negro" hiciese su nido por una noche en este lugar que hace recordar aquel Conde Don Julián que creyendo vengar su honra se convirtió en el pájaro negro de la traición.

Del compás de tus pies, nace en ti como un nuevo Aquiles, hijo de Tetis.

Tu "Pájaro Negro" rompe el vuelo rutinario de las tardes cuajadas de primavera y lo elevas hasta romper la oscuridad del pensamiento ausente de cielos, para irlo vistiendo con el difícil plumaje del arte.

Tú, Javier, esa noche bailaste sobre tablado del ayer, allí sarracenos de alfanjes y cimitarras, y tu danza parando a la historia.

De ti no se puede sólo decir "es", hay que exclamar con fuerza que eres "realidad consagrada".

Baile de Hierro.

Baile de Bronce.

El hierro es dúctil, maleable y tenaz. El hierro se moldea con martilleo candencioso y ello hace posible que aparezca el arte.

El bronce es resistente, despiedado e inflexible, necesita del cobre y del estaño para nacer. De él dijo García Lorca "se necesita ser de bronce para ver a tu lado una mujer que te quiere meter los dedos dentro del corazón y tú no le pones atención".

Me pienso ,Javier, que cuando pensaste montar "Baile de Hierro Baile de Bronce", buscaste en el fondo de tu memoria, ¿quién tuvo brazos de hierro?, ¿quién tuvo piernas de bronce?, ¿quién supo transitar por los caminos duros de las ausencias, olvidándose de la noche plácida, del día claro que saluda a la mañana y duerme a la tarde para que nazcan las estrellas?.

Y pensaste: ¡quién!...¡quién!... Y el Giraldirlo señalaba al norte, y "El Pájaro Negro" volaba buscando tejados de nieves.

Y la niebla se disipó y la diafanidad te trajo la evocación ¡Vicente Escudero!.

Sí, viste en Vicente una armonía de gestos, de posturas, que denotaban una queja de incomprensión frente a la



época, frente a lo establecido.

Escudero se hace Hierro cuando presenta sus "*Bailes de vanguardia*" en Barcelona. Y es Bronce cuando con Carmencita García homenajeó a la Puvlova en Londres.

Su baile es rompedor de la tradición y lo personaliza y en cierto modo define un concepto intelectualizado de la expresiva gitana. Es austero en sus movimientos.

Dice Gabriel Miró: "*en cada jazmín salió una abeja*". Y deseamos, Javier, que en el nardo de tus piernas aparezca el ritmo de tu poesía "*bailaora*". Dale a la "*soleá*" todo el dolor que Pemán proclama basándose en los textos clásicos de Estrabón, que relata como morían los turdetanos en el suplicio de la cruz, cantando al viento sus penas, y termina Pemán diciendo que en esos cantos llenos de lamento se encuentra el principio de las soleares.

Javier, pon tu música en la Caña, en el Polo, en la Debla, en la Toná, en la Liviana, en el Martinete... alegra tus pies con la Bulería, la que es capaz de meter en sus compás las melodías más raras; que el barrio de Santiago de Jerez te sirva como telón de fondo...que la Triana alfarera te aplauda cuando te metas por Tangos, por Tientos, y por Tarantos... que el sol cegante de los puertos, que la sal de Cádiz corran por tu cuerpo para que taconeas las Alegrías, el Mirabrás, la Romera, la Cantiña, el Tanguillo y los Caracoles, ponle a tus pies caracolas de nácar...que la Giliana la bailes hasta que la gitana vieja lance su grito: ¡la sábana blanca ha sido manchada con cinco rosas rojas! Y los gitanos de largas patillas y color de cobre sus caras rompan sus camisas y aparezca la Alboreá...Baila Javier, baila.

Vicente como figura transparente, encogido, decrépito, lleva en sus manos los botines blancos con que bailaba, y religiosamente los deposita junto a la silla vacía, símbolo de su propia vida. La silla de alguna manera queda monumentalizada. Y tú, Javier, intuyes, piensas, meditas y recorres la simetría escénica, aturcido, recogido y lloras con la seguriya tanta ausencia y taconeas tus botines negros y los blancos asombrados se mueven queriendo seguirte. La seguriya se hace dura... eterna.

La Farruca, lejana en su concepción, se deja llevar por la música de tus dedos y las tablas se convierten en nubes sin agua, y al silencio maestrante lo rompe el aplauso. Vicente se sobrecoge, aparece escondido, extasiado en un ángulo de la escena, y tú engrandeces el baile que él hizo, y lo vas desgranándolo, elevándolo. Mientras Vicente llora. La Maestranza aplaude, el baile puro, genuino, absoluto se ha hecho presente. Sevilla arrodillada repica la oración de lo inconmensurable. Tú, Javier, con la eternidad de Vicente, El Giraldirillo y El Pájaro Negro concentrados en ti y con ellos llega la trinidad del baile grande. El Guadalquivir de frente, Mañana a la espalda...Baila Javier, baila.

Epílogo.

Me encuentro ante la confusión de las palabras y voy tras la precisión.

Quiero levantar el telón y para ello solicito la ayuda del músico, del pintor, del poeta, voy tras el difícil cometido de espiritualizar lo metafísico, camino lleno de escollos ante tanta fuerza.

La escena por encima de la Luna, de las estrellas, de lo azul, sobre el infinito, y allí, por decorado, una huerta de La Retama celeste, y sobre un campo sembrado de patatas ocultas, el abuelo, sentado sobre silla de enneas, monologando, en su parlamento dice: "*conocí a Concha y nos quisimos con entrega absoluta, y fuimos premiados con la llegada de nuestro hijo Joaquín, nos sentíamos felices. Joaquín se va haciendo hombre y una tarde de primavera cuando ya huele a verano, le robó un beso a Dolorcita y otro día él dijo sí, y ella dijo sí, ya unidos Dolorcita sintió dentro de ella algo que pateaba, como bailando, Javier estaba interpretando uno de sus mejores bailes en el escenario del Amor de Madre*".

El abuelo seguía monologando, tú, Javier, te vas consagrando como gran artista y yo tan alto, tan lejos. Pero estoy tan alto t tan lejos para estar cerca de ti, Señora, Madre de Alcalá y Virgen del Águila, arrodillado te suplico "*Tú que eres Madre Corredentora, mira por él, ayúdale, y cuando él te invoque deja al Niño de pelo ensortijado sobre cunita de mimbre que ya llegarán morenos*

querubines que lo dormirán cantándole una nana castillera. Señora, cuando te necesite no lo abandones".

El abuelo se levanta de la silla y marcha en busca de Concha, queda sorprendido cuando ve cómo en una gran explanada solada por nubes de albero, está extendiendo Platilla ayudado por su hijo Tresreyes unos veladores cubiertos por blancos manteles, parece que se tratara la fiesta de Consolación en espera de los que regresan de la corrida utrerrana. Dentro la Ana y Aurorita encienden los anafes. En uno de los veladores están reunidos: Joaquín Bono, Florencio Ordóñez, Manolo Rodríguez y Curro Ojeda. El abuelo se integra en la reunión, allí se recuerda el corro que se formaba en La Plazuela: Tío Frasco, Curro el de la Malena, Joaquín y el Enriquillo, Manolito María, el Platero, la Roezna, Plácido Curraga, el Sevillanito, Bernardo el de los Lobitos, el Curilla, Gracia la Buñolera, Barcelona, Algodón, el Comino, Manolo el Poeta, los Momos...¿Te acuerdas Joaquín?. Que nos hubiese gustado que en una de esas reuniones se hubiese presentado tu nieto como un dios Mercurio, el de las piernas con alas, para que nos hubiese dejado la impronta de cómo se baila "*la soleá*" alcalareña, la del dolor contrito. Cuando la reunión terminaba ¿te acuerdas?, nos tropezábamos con mocitas de batas de percal y rosas de jazmines en la cabeza que regresaban a sus casas después de haber hecho "*el sobado de la foravé*". Linares y sus hijos esperaban en la vieja estación la llegada de mulos y angarillas para embarcarlos en el asmático tren. Alcalá olía en ese instante a pan más que nunca. Camino ya de casa sentíamos como la campana de las monjas tocaba a maitines.

Joaquín, el abuelo, siguió en busca de la calle Salvadores, que necesariamente tiene que existir en algún recobeco de estrellas. Concha le espera junto a su hija Nati que hace poco que ha llegado. El abuelo abrazando a Concha y a su hija grita desde su altura:

¡Javier, hijo, baila, te lo pide Alcalá, te lo pide Sevilla, te lo pide España, te lo exige el arte y te lo pedimos nosotros desde el cielo... Baila Javier, baila!



De 0 a 36 meses: despierta su curiosidad

A los seis meses, el niño empieza a mantenerse en pie y puede sujetar el biberón por sí mismo. Fija la mirada y observa los objetos. Cuando tiene tres años hace garabatos con lápices y juega a la pelota. Opta por juguetes:

- * Ligeros y resistentes, que inciten a desarrollar los sentidos.
- * Sencillos de manejar, arrastrar y girar y que ejerciten la motricidad.
- * Que fomenten su destreza y coordinación.
- * Reproductores de voces, sonidos de animales, melodías y canciones de cuna.

Necesitan experiencias de aprendizaje completas y mucha motivación. Es una etapa cargada de simbolismo. Interiorizan el mundo exterior mediante la reproducción de escenas de la vida real. Desarrollan un conocimiento básico del tiempo y del dinero. Empiezan a leer libros y disfrutan comentando el contenido. Al final de esta etapa, la coordinación de la vista con el tacto es casi total. Los juguetes para estas edades deben:

- * Permitir al niño imitar acciones adultas: jugar a médicos, cocineros, etc.
- * Desarrollar la agudeza matemática, el vocabulario y las dotes musicales.
- * Compartir los juegos con la familia y los amigos.
- * Responder a preguntas ofreciendo al niño varias opciones para contestar.

De 6 a 9 años: potencia la creatividad

El juego desarrolla las siguientes funciones:

- * **Percepción:** llevar al niño a explorar todo lo que le rodea.
- * **Autocontrol:** le permite controlarse a sí mismo y dirigirse por caminos más convenientes.
- * **Sociabilidad:** el niño,

jugando, disfruta de la compañía de los demás.

- * **Creatividad:** la curiosidad es el principio básico del juego y la creatividad hace que resulte divertido.
- * **Desarrollo físico:** favorece el ejercicio, importante para el desarrollo

corporal y la rapidez de reflejos.

- * **Expresión:** ejercita la capacidad de comunicación.
- * **Imaginación y razonamiento:** al jugar se enfrenta con aventuras que él mismo debe resolver.

De 3 a 5 años: potencia la imaginación

A estas edades los pequeños empiezan a entender lo que es una clasificación de piezas de mayor a menor. Pueden reconocer y repetir el alfabeto. Entienden las palabras opuestas. Comienzan a comprender conceptos básicos y a contar. Se comunican con sus juguetes, les ponen nombres como si se tratara de un amigo, les dan vida. Por eso una buena selección consiste en:

- * Actividades relacionadas con vocabulario, identificación de números, deletreo de palabras básicas, etc.
- * Sencillos juegos de memoria donde desarrolle sus habilidades con colores,

sonidos, formas...

- * Funciones múltiples y varios niveles de dificultad para ir evolucionando al tiempo que aprende.
- * Permite varias combinaciones para que cree su propio mundo de personajes que cambien según su creatividad y fomenten su capacidad afectiva. Desde muñecas y peluches a disfraces, pasando por rompecabezas.
- * Juegos para crear situaciones nuevas a las que buscar respuesta.
- * Objetos que le permitan imaginar, soñar y crear, como piezas para montar y construir cualquier cosa imaginable.

Cómo escribir la Carta a los Reyes

Servicio de Atención Infantil Temprana (Centro de Servicios Sociales)

A partir de 9 años: desarrolla al máximo sus talentos

Son capaces de mostrar atención prolongada. Les interesan multitud de cosas: la naturaleza, los países extranjeros, las antiguas civilizaciones, etc. Adquieren un mayor impulso de sociabilidad. Empiezan a tener una mayor libertad y responsabilidad. es el momento de fomentar su autoestima. Así, el juguete que elijas para este grupo de edad debe:

- * Conseguir que el niño perciba estímulos mientras lo va dominando.
- * Lograr que se sienta adulto y reafirme su independencia y su habilidad.
- * Ayudarle a que progrese en aspectos de expresión, desarrollo de la comunicación y que aprenda a establecer y respetar las reglas.
- * Ejercitar facultades psíquicas como, por ejemplo, la imaginación, atención lógica, etc. al mismo tiempo que potencia sus capacidades psicomotrices (agilidad, puntería, etc).
- * Divertirle con actividades de resolución de problemas, crear situaciones nuevas a las que buscar respuesta, conocimientos de geografía, gramática, álgebra, ecología y demás materias que le interesen.
- * Introducirle con aspectos más sofisticados y alta tecnología en conocimientos básicos de informática.
- * Permitirle la realización de experimentos donde se combinen componentes y se utilice la lógica.
- * Favorecer el ejercicio físico y el desarrollo corporal.
- * Optar por deportes y juguetes de estrategia frente a los que tienen la violencia como protagonista.

El valor psicológico y social

*todo vestir
todo hogar*



CENTRO COMERCIAL

PERFUMERÍA - BAZAR - DECORACIÓN - CAMPING - PLAYA
MÚSICA - VIAJE - DEPORTES - JUEGOS - COLEGIAL

Pza. Cervantes, 5. Alcalá de Gra. Tlf: 95 568 55 52

&

Nuevo



CENTRO COMERCIAL

*todo vestir
todo hogar*

PERFUMERÍA - BAZAR - DECORACIÓN - CAMPING - PLAYA
MÚSICA - VIAJE - DEPORTES - JUEGOS - COLEGIAL

C/ Sanlúcar la Mayor (Junto al Instituto Cristóbal de Monroy)
Tlf: 95 562 19 70



KARAOKE BORA-BORA

¡ Ven a divertirte cantando !

* Sonido Dolby Prologic Surrond

* Tenemos todos los TEMAS de KARAOKE

C/ Juan Pastor El Barbero, 75. Alcalá de Guadaíra.

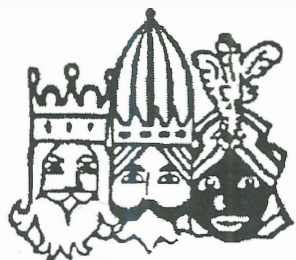
ACADEMIA

Diseño-Moda y Técnicas del Patronaje Industrial



Gema
SISTEMA: Ballester

· C/Silos 69 · Alcalá de Guadaira · 95 561 25 26 ·



MELCHOR

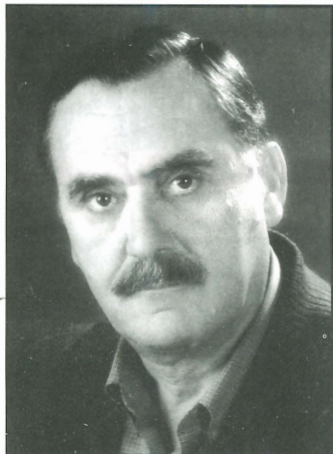
CABALGATA DE REYES MAGOS

Alcalá de Guadaíra

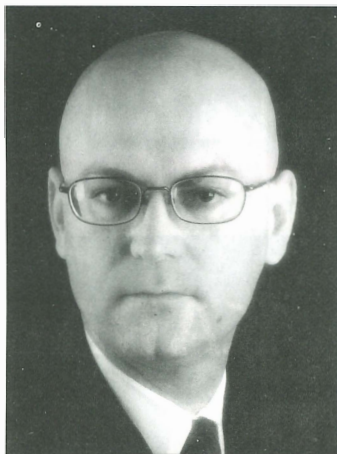
5 de Enero de 2001 - EDICIÓN XLII

GASPAR

BALTASAR



Enrique Sánchez Díaz



Luis M. Rivera Martín



Ignacio Portillo Rodríguez

ESTRELLA DE ORIENTE

GRAN VISIR

Visitas de los Monarcas

A las 14 horas:

Ayuntamiento

A las 14,30 horas:

Residencia de Ancianos

"Santa Mónica"

A las 15,15 horas,

Iglesia Ntra. Sra. Del Águila

A las 16 horas:

HERMANAS CLARISAS

A las 16,30 horas.

Residencia de Ancianos

"La Milagrosa"

(C/ Ntra. Sra. del Águila)



Mª Luz Herminos Calderón



Jorge Casals Zamora

Salida de la Cabalgata

A las 17,30 horas, de la fábrica de Carpintería Rodrado

Itinerario:

Calle Barcelona, explanada de la Feria, Panadero, Sauce, Moguer, Valencia, Juan de Dios Díaz, Rafael Beca, Pepe Corzo, Antón de Medellín, Alonso Gascón, Princesa de Sofía, Avenida de Asunción, Ntra. Sra. de la Esperanza Trinidad, Fernando Arias de Saavedra, Joaquín Azaña, Gral. Prim, Pepe Luces, San Sebastián, Cristo del Amor, Gutiérrez de Alba, Pérez Galdós, Paraiso, La Plata, Pza. Cervantes, La Cañada, Herreros, Plaza del Duque, Ntra. Sra. Del Águila, La Plazuela, Mairena, Sta. Ana, Avda. Antonio Mairena, Arahal, Barcelona y San Juan.

Sobre las 21,30 horas, los Monarcas entregarán juguetesen el colegio Salesianos a los niños beneficiados.

Cortejo Real

Banda de Cornetas y Tambores "Virgen del Águila"

Beduinos de la Estrella de Oriente

ESTRELLA DE ORIENTE

Nacimiento

Carroza de la Corte Real (San Juan de Dios)

Carroza "Goyesca"

Banda de Cornetas y Tambores

"Ntra. Sra. De los Ángeles" (Alcalá de Gra.)

GRAN VISIR

Carroza "Los Nenifares"

Banda Juvenil de Cornetas y Tambores "Las Cigarreras" (Sevilla)

Beduinos del Rey Melchor

REY MELCHOR

Pajes del Rey Melchor en borriquillos

Carroza "Los 101 Dalmatas"

Carroza "Los Corales"

Carroza "El Patito Feo"

Banda de Cornetas y Tambores

"Stmo. Cristo de la Exaltación" (Sevilla)

Beduinos dl Rey Gaspar

REY GASPAR

Pajes en borriquillos del Rey Gaspar

Carroza "Los Pintores"

Carroza "El Gato con Botas"

Carroza "Los Pájaros rojos"

Carroza "Miliki"

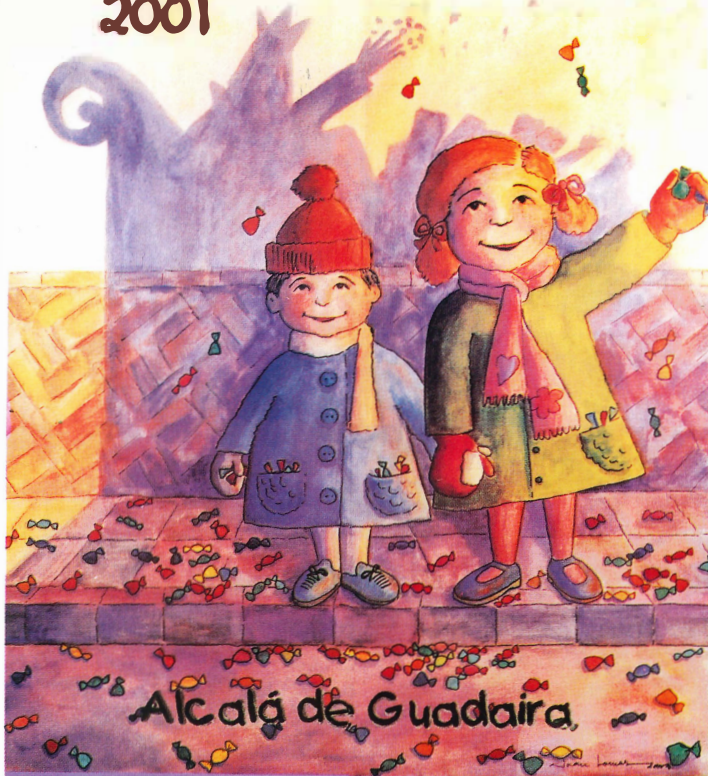
Pajes en borriquillos del Rey Baltasar

Agrupación Musical "Ntra. Sra. Del Águila" (Alcalá de Gra.)

Beduinos del Rey Baltasar

REY BALTASAR

Cabalgata de Reyes Magos 2001



"LA CABALGATA DE REYES MAGOS
ESPERA TU DONATIVO"

*Pintura que representa al Cartel de la Cabalgata De Reyes Magos de Alcalá..
Autor: Juan Lamas.*



FEJIMA

MODAS Y COMPLEMENTOS

C/ Antón de Medellín, 20.

☎ 95. 410 09 68

ALCALÁ DE GUADAÍRA

¿QUÉ

NECESITAS

SABER

PARA

COMPRAR

o

VENDER

TU

VIVIENDA?

SÓLO UN TELÉFONO

955 68 68 49

directo

inmobiliaria



Amplia cartera de clientes



Asesoramiento jurídico



Publicidad: PRENSA, ESCAPARATE, INTERNET...



La mejor financiación



Reportajes fotográficos



Tramitaciones bancarias



Soportes informáticos



NISSAN



FERGA, S.L.

VENTA DE VEHÍCULOS NUEVOS Y USADOS

C/ BAILÉN, 16 - 18. TELÉF: 95 568 33 68 - FAX: 95 568 35 35. ALCALÁ DE GUADAÍRA (SEVILLA)



Residencia Asistida de la 3ª Edad

“ EL PARAISO ” ALCALAREÑO

*Dónde lo único importante
es el Anciano*

Sito: Cerro Encinijo s/n.

Tel: 95. 568 72 78 - Fax: 95. 568 16 75

Residencia 2: Tel: 95. 568 22 13

Apartado de Correos: 108 de Alcalá de Guadaíra



***Atendido las 24 horas por A.T.S.**

*** SERVICIO MÉDICO CONTINUO**

*** Ambiente familiar**

*** Exquisito trato humano**

*** Espacio abierto y**

*** Zonas ajardinadas**

*** SOL, AIRE PURO y LUZ**



PEDRO RUSILLO

**LOZA
CRISTAL**

**BAÑO
ILUMINACIÓN**

LISTA DE BODAS

Todo tipo de artículos para Hostelería

**LÁMPARAS - VAJILLAS - CRISTALERÍAS - BAÑOS
CERÁMICA - CUBERTERÍAS - JARDÍN - BARRO
MIMBRE - ARTÍCULOS DE REGALO ETC...**



Avda. Antonio Mairena, 7. ☎ 955 613 846. Alcalá de Guadaíra
Avda. Utrera Molina, Edif. Escaparate, 12 y 13. ☎ 954 518 172. Sevilla



Juguetes de nuestros Reyes Magos

FRANCISCO GARCÍA RIVERO

Una de las facetas más entrañables de las muchas actividades realizadas por esa maravillosa Asociación que constituye la Cabalgata de los Reyes Magos de Alcalá de Guadaíra, es el buscar recursos, y conseguirlos, para que cada año, además de realizar el gran esfuerzo económico y vital de que por nuestras calles desfile una espléndida Cabalgata rebosante de colorido, belleza e ilusiones, se le repartan buenos lotes de juguetes a unos trescientos cincuenta niños, que los reciben directamente de manos de los propios Reyes en un emotivo acto que queda indeleblemente en la memoria de ellos y en la de los familiares que emocionados ven como los reciben y tienen que sentir de corazón el regalo, que lleno de cariño, están recibiendo sus pequeños.

Esta donación de tan profundas esencias tanto para los niños y sus familiares como para los propios Reyes es posible por la entrega de un grupo de hombres poseídos de un gran amor hacia los pequeños y hacia su pueblo, que los empuja desde su gran corazón alcalareño, a dedicar un gran número de horas y esfuerzos, además de a la exagerada labor de conseguir la importante suma de dinero necesaria para ello, año tras año, sin fallos, durante ya más de cuarenta.

El escoger tres o cuatro juguetes para niños y otros tantos para niñas, con las características apropiadas a las edades de los que los recibirá, que tengan además diversidad en su conjunto, que no se repitan año tras año y que su coste total encaje en el presupuesto disponible, ya representa un esfuerzo, dedicación y considerable mareo. Lógicamente tiene también una máxima importancia y responsabilidad al determinar los niños que recibirán su paquete de juguetes. Esta labor de escoger los niños y niñas se realiza mediante solicitudes de los padres que se recogen en el Colegio Salesiano, añadiendo a esas solicitudes las recomendaciones de Cáritas, y algunas, de personas conocedoras de algún caso. Todo ello tiene la lógica preocupación añadida de que se haga como se haga, y aunque se procura hacer de la forma más honesta posible, siempre queda la duda de si se

pudo hacer mejor, y hasta a veces soportar críticas sobre ello.

Se escogen niños de cinco a nueve años, entre familias humildes

del pueblo a los que se informa por escrito y se citan para que el día cinco de Enero por la tarde acudan al Colegio Salesiano, donde unos años en su teatro y los últimos en su Iglesia, recibirán sus juguetes, indicándoles, que dada la escasez de sitio los acompañe un familiar cuando más, y donde los Reyes, tras haber recorrido las calles del pueblo en sus vistosos tronos, les entregarán personalmente su paquete de juguetes, desconocidos por ellos, además de caramelos y un cuento.

Estos lotes de juguetes son de buena importancia y calidad pues el presupuesto global de este gran esfuerzo, que lógicamente sube año tras año, ya está en un millón y medio de pesetas, incluyendo el costo de 4.000 libros de cuentos alcalareños, lujosamente editados e ilustrados, que además de a los niños escogidos se regalan a todos los colegios de Alcalá, presupuesto que el extraordinario grupo de hombres consigue anualmente en absoluta dedicación a nuestros pequeños, y que tenemos que sentir el fuerte impulso interior de colaborar con ellos para que continúe, como hasta ahora, sin fallos, en cada nuevo año.

El juguete mayor responsable desde el principio es Juan María Alvertos Díaz, que escoge los lotes de juguetes con algún acompañante de la propia Cabalgata y al que la juguetera se los envía a su casa, donde jóvenes voluntarios le ayudan a la organización y confección de paquetes, que una vez finalizados, se encargan de transportarlos a los Salesianos, mediante furgoneta también colaboradora, la mañana antes de su reparto, y allí los dejan organizados para su eficaz y rápida entrega.

Esta, en síntesis, que por poco que se piense en ello es mucho más complicada en su conjunto y detalles de lo que de aquí pueda deducirse, es una de las más importantes y rebosante de cariño, tarea de las muchas y maravillosas que se realizan cada año por este gran grupo de alcalareños.

Enhorabuena de corazón, queridos amigos, y las más profundas felicitaciones en nombre de nuestro pueblo.



Entrega de juguetes en el teatro del Colegio Salesiano. Primeros años.



Entrega de juguetes por parte del Rey Melchor (J. Méndez) en la Capilla de los Salesianos.



* Periodista.

Paco Peña: "Trabajar en la Cabalgata de Reyes del Campo de las Beatas es fundir la imaginación con el arte y la ilusión, para hacer feliz a los niños"

No podríamos hablar de la Cabalgata de Reyes Magos del Campo de las Beatas sin mencionar en primer lugar a Paco Peña González, quien además de conocerse en Alcalá como pintor paisajístico consagrado desde hace 12 años, lleva otros dos años como decorador de una de las cabalgatas más especiales de nuestra ciudad por su originalidad en referencia al tema y significado de cada carroza.

Este alcalaño, amante de lo suyo y conocedor de los mejores rincones y paisajes de su localidad, destaca además por su habilidad a la hora de trasladar su pintura y su visión a unas carrozas de Reyes Magos.

Nunca antes en la historia de las cabalgatas de Reyes en Alcalá se había podido contemplar una obra tan acertada como la representación, el año pasado, de la Plaza del Duque, con su fuente salpicada por auténticos chorros de agua.

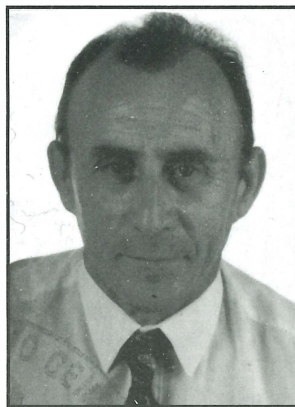
La entrada del nuevo siglo también podrá contemplar otra de las originalidades de Paco Peña, ya que la del Campo de las Beatas estará representada este año con una carroza que llevará La Plazuela con su actual fuente en el centro y a su alrededor, un grupo de niños vestidos de palomas, tales como las que cada día se pasean por la plaza más céntrica de nuestra localidad.

Asimismo, esta barriada de la zona sur de Alcalá verá pasear su cabalgata de Reyes compuesta por una variedad de carrozas a cuál más original. La Estrella de la Ilusión está dedicada a la Edad Media. Algunas series de dibujos animados formarán también parte de este conjunto.

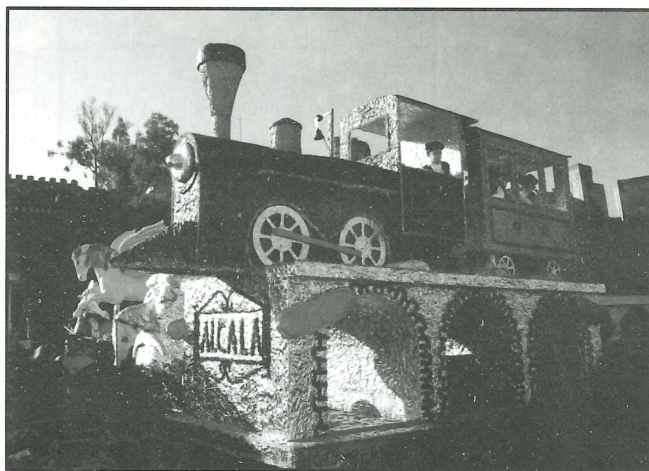
Para que todos los alcalaños, sobre todos los mayores sean también partícipes, se pasará por algunas calles de Alcalá las cunitas antiguas que hace años iniciaron la Feria de la ciudad en la Plaza del Duque.

Un total de 10 carrozas compondrán la Cabalgata del Campo de las Beatas, a la que, según el propio Paco Peña, llegan personas de todas las barriadas de Alcalá para formar parte de ella.

"Una de mis ilusiones es ver cómo la Cabalgata se va superando año tras año; una superación de la que todos formamos parte, seamos de la barriada que seamos. Yo por ejemplo, vivo en Pablo VI, y además de ser el decorador; ya he sido en otra edición uno de los Reyes Magos. Con esta connotación, los alcalaños del Campo de las Beatas hacen sentir al resto de la población como parte de una barriada que, aunque en un extremo de la ciudad, pertenece a Alcalá, sin división o dis-

M^a LUISA ESPINOSA *

Paco Peña González.



Carroza "Tren de Alcalá".

tingción alguna, por aquello de que está pasando el puente".

Sobre todo, entusiasmo y colaboración

A Paco Peña le sale de adentro, de lo más profundo del corazón y de sus sentimientos decir que está orgulloso de realizar un trabajo tan importante como es la construcción y decoración de un conjunto de carrozas, de forma altruista. Él no cobra nada por este esfuerzo que supone más de tres meses de estudio y mano de obra; un esfuerzo que lo hace conjuntamente, los fines de semana, con el presidente de la cabalgata, Rafael Salas y el vicepresidente, Carlos "Cabalgati".

"Me apasiona lo que hago, porque sé que estoy creando una ilusión, no sólo para los más pequeños, sino para todos y también para mí, pues, una vez que veo finalizado el trabajo sé que el siguiente paso será el disfrute de comprobar cómo lo vivirán los alcalaños. Y en este aspecto me he dado cuenta que existe tres tipos de público: el que no mira las carrozas y que tan sólo va a llenar las

calles. Otros que sí las ven, disfrutan y que las comparan con anécdotas de su ciudad, y por último, aquellos que tan sólo van para hacer una crítica.

Lo que más me agrada es saber que la mayoría suelen ser felicitaciones y no críticas destructivas".

Hace falta algo más que creatividad

"Las ideas van surgiendo para a continuación iniciar todo el trabajo de montar cada carroza en madera. Esto lo iniciamos en el mes de septiembre, de manera que a principios de noviembre tenemos ya la estructura formada para iniciar el proceso de decoración".

Un proceso, que según comenta Paco Peña, no es fácil ya que hay que tener en cuenta dos factores que se dan en la cabalgata del Campo de las Beatas. Una es la falta de colaboración por parte de vecinos que tomen la iniciativa de ayudar decorando, así como la laboriosa tarea de forrar las carrozas con papel brillo, detalle particular que hace únicos y exclusivos a estos Reyes Magos en Alcalá. "A diferencia de las otras dos cabalgatas de Reyes, la del Campo de las Beatas tiene un inconveniente, y es que al salir de día las personas se van fijando más en los detalles y en la forma de cada carroza, lo que hace a su vez que tengamos que esmerarnos más para no dejarnos ninguna minucia atrás".

Todo el conjunto, desde la construcción y decoración de las propias carrozas, pasando por el vestuario de los niños que las protagonizan, hasta los aspectos menos visibles como la organización de cenas y actos para recaudar fondos, la elaboración de un cartel anunciador, la rifa y venta de sus pinturas a beneficio de la cabalgata... lo cuida y perfecciona Paco Peña, ya que él mismo se encarga de idear los trajes que llevará cada niño, en armonía con el tema de la carroza en cuestión.

"Colaboro con esta cabalgata porque me gusta y, ante todo, porque tengo muy buena amistad con su presidente. En el momento que Rafael Salas deje este cargo, yo también me retiraré".

Hasta entonces, los alcalaños podremos contemplar cada año las obras de decoración y las ideas más originales de Paco Peña, expresadas por las calles del Campo de las Beatas; unas obras hechas con un espíritu altruista, sin ningún ánimo de lucro porque lo que buscan es despertar la ilusión en las vidas de los niños y de los adultos de su ciudad.

radio● guadaíra

Toda la información de tu ciudad en "Alcalá Noticias"

La música más actual

Espacios culturales

...y una gran variedad de programas que te acercan a la

realidad de Alcalá.

radio● guadaíra
107.7 FM

Parte de ti



Cabalgata de Reyes Magos

Campo de las Beatas

6 de Enero de 2001 - EDICIÓN XIX

ESTRELLA DE ORIENTE



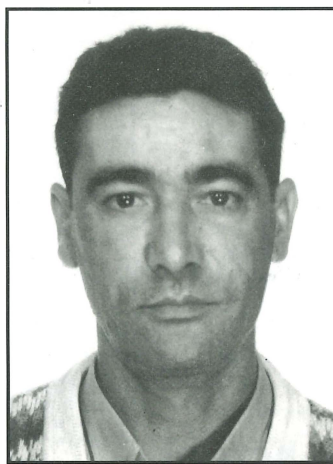
Joanna Peña Gandul

MELCHOR



Fco. Ángel López Calerón

GASPAR



Fco. José Falcón Cárdenas

BALTASAR



Alejandro Sarmiento González-Nieto

Visitas de los Monarcas:

A las 10 horas: Ermita de San Roque - A las 16,30 horas: Residencia "El Liberador"

A las 18,30: Hospital "El Tomillar"

Salida de la Cabalgata

A las 11,30 horas.
Almacén del Punto

Itinerario:

Orellana, Herreros, Plaza del Duque, Perejil, Puente de Jesús Nazareno, Avda. De Portugal Poeta Fdo. De los Ríos, Reyes Católicos, Francisco Pizarro, Diego de Almagro, Sto. Domingo de Guzmán, Francisco Pizarro, Reyes Católicos, Martín Alonso Pinzón, Rábida, Bartolomé de las Casas, Alonso Ojeda, Hernán Cortés, Prolong. Cuba, Pedro de Valdivia, Puerto de Palos, Santa María, Rodrigo de Triana, Padre Marchena, Reyes Católicos, Poeta Fernando de los Ríos, Avda. De Portugal, Puente de Jesús Nazareno, Perejil, Pza. Del Duque, Herreros, Orellana.

Entrada Almacén del Punto
14,30 horas.

Cortejo Real

Banda de Cornetas y Tambores "Nuestra Señora del Sol" (Sevilla)

TRONO DE LA ESTRELLA de ORIENTE

Carroza "Dinosaurio"

TRONO DEL REY MELCHOR

Agrupación Musical Cristo de la Bondad Alcalá de Gra.)

Carroza "La Fauna"

Carroza "La Plazuela"

TRONO DEL REY GASPAR

Banda de Cornetas y Tambores "Corona de Espinas" (Sevilla)

Carroza "Acuario"

Carroza "La Barquita"

Pajes a Caballo

Banda de Cornetas y Tambores "Virgen del Águila" (Alcalá de Gra.)

TRONO DEL REY BALTASAR

Escuela Digna de Alcalá de Guadaíra



Pintura que representa al Cartel de la Cabalgata del Campo de las Beatas).
Autor: Paco Peña.

*Con los mejores
deseos de
Felicidad*

**ferretería y
suministros
del PINO, S.L.**

**C/ ESCULTOR RUIZ GIJON, 9
TELF: 95 410 27 53 - FAX: 95 410 01 10
ALCALA DE GUADAIRA**



UNi tec

Telefonica
MoviStar

RECARGUE SU ACTIVA DESDE 1000. PTAS.

C/ Bailén, 130. Alcalá de Guadaíra. ☎ 95 568 55 56 - Fax: 95 568 60 41

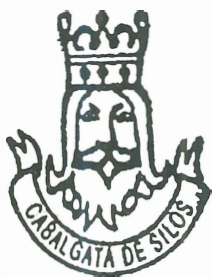


HORNO

NUEVA FLORIDA

Siempre con las tradiciones populares de Alcalá

* C/ Sto. Domingo de Guzmán, 61. Tlf: 95 568 04 81 * C/ Gutiérrez de Alba, 3. Tlf: 95 568 29 04
* Plaza de la Almazara. Tlf: 95 568 38 50 * C/ Esperanza Macarena.(Bda. Pablo VI) Tlf: 95 568 60 52



CABALGATA DE REYES MAGOS

Barriada Silos

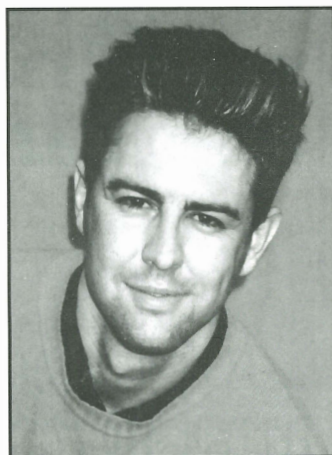
6 de Enero de 2001 - EDICIÓN XXII

ESTRELLA DE ORIENTE



Rocío Bastida de los Santos

MELCHOR



Antonio López Rodríguez

GASPAR



Fco. Martín García-Usagre

BALTASAR



Andrés Salguero Martín

Visitas de los Monarcas:

A las 15 horas: Iglesia Ntra. Sra. Del Águila - A las 15,30 horas:
Residencia de Ancianos "La Milagrosa" - A las 18 horas: San Juan de Dios

Salida de la Cabalgata

A las 17,00 horas.
Almacén de
Metasola

Itinerario:

Calle José Espinosa
Gómez, Soriano León,
Isaac Albéniz,
Enrique Pozo Chacón,
Barro Blanco,
Manuel García Matos,
Silos, Trigo,
Cebada, Avena, Centeno,
Espiga, Maíz, Harina,
Arroz, Pablo Solozábal,
Silos, Pza. España,
Gestoso, San José,
Pza. Don Paulino,
Pescadería,
Alcalá y Orti,
Pza. Cervantes,
La Plazuela,
Gutiérrez de Alba,
Pérez Galdós,
Paraíso,
Barrionuevo,
Maestro García Matos, y

Entrada Almacén de
Metasola

CORTEJO DE LA CABALGATA

Banda de Viento, Metal y Percusión Ntra. Sra. de la Victoria (Arahal)

ESTRELLA DE LA ILUSIÓN

Carroza "Castillo de Walt Disney"

Carroza "Paraíso"

Banda de Cornetas y Tambores "Virgen del Águila" (Alcalá de Gra.)

TRONO DE S.M. EL REY MELCHOR

Carroza "Carruaje de Barbie"

Carroza "La Ilusión"

Banda de Cornetas y Tambores "Ntra. Sra. De los Angeles. (Alcalá.)

TRONO DE S.M. EL REY GASPAR

Carroza "Mariposa"

Carroza "Aladino"

Banda de Cornetas y Tambores "La Exaltación". (Sevilla)

TRONO DE S.M. EL REY BALTASAR



Pintura que representa al Cartel de la Cabalgata Silos.
Autor: Lizardo Segura.

ESTRENA IMAGEN



Modas
Omáita

TU MODA DE PLENA ACTUALIDAD

* SEÑORA

* CABALLERO

C/ Pepe Luces, 20- Bajo 1.
(Frente a nuevo Parque Idogra)
Tlfn: 95 561 36 60 - 95 561 19 05.
Alcalá de Guadaíra.



Modas
Omáita

CASA PERNILES

PESCADOS
FRESCOS

ESPECIALIDAD EN:

TAPAS
VARIADAS

**CASA
PERNILES**

C/ Silos
(Esquina Centeno)

☎ 95 561 13 45

ALCALÁ DE GUADAÍRA
(Sevilla)

CEAL

Centro de Estudios Profesionales

C/ Silos, 22 - 41500 Alcalá de Guadaíra

☎ 95 569 95 67 - 95 569 98 30

PRECIOS ECONÓMICOS - GRUPOS REDUCIDOS

ATENCIÓN INDIVIDUALIZADA EN EL AULA

FLEXIBILIDAD TOTAL DE HORARIOS - MAÑANAS Y TARDES

ELABORACIÓN DE UN HORARIO PERSONALIZADO

**¿ TIENES OBJETIVOS ?
TE AYUDAMOS A CONSEGUIRLOS**

CLASES DE APOYO

ÁREA INFORMÁTICA - ÁREA SANITARIA

ÁREA OPOSICIONES - ÁREA ADMINISTRATIVA

INGLÉS A TODOS LOS NIVELES

ABIERTO PLAZO DE MATRICULACIÓN

CENTRO HOMOLOGADO POR LA JUNTA DE ANDALUCÍA



Se cuenta, que cuando al cielo, el Perniles llegó, relatar el caso quiero, lo mismo que lo escuché...y el cronista es sincero dice que comienza así, os haré la revelación, igual que a mi se me hizo. con que, mucha discreción, y allá va la narración, cuya verdad garantizo. Cuando Perniles llegó al cielo, mientras le daban su sitio y como en todas partes hay un previo papeleo, y como en el cielo todo es a mano, pasaba y pasaba el tiempo.

Perniles mientras tanto, paseaba por el cielo disfrutando y contemplando de las griterías constantes entre las legiones bellas.

Que se hace aún más bivrante cuando se acerca el instante de ir a encender las estrellas. pues según orden formal, cumplida con rigidez, por la turba celestial, cada ángel cuida a la vez de una estrella y de un mortal.

Y como en el cielo, no existe el tiempo, se encajó en la Navidad, se hizo un Belén viviente que hubo de preparar, las casas del nacimiento, las montañas, el puente y el río también, todo se preparó, cada uno en su papel, la Virgen, hizo de Virgen, y San José, de José, y Jesús hizo de niño, para completar el Belén. Llegaron pues, los pastores, como está escrito, para adorar al Niño que entre paja esta, rindieron pues homenaje, cada cual le correspondía y todo iba con normalidad, hasta el momento de que los Reyes tenían que

Manuel Ordóñez "Perniles"

EMILIO MANUEL GÓMEZ PÉREZ



Manuel Ordóñez "Perniles"

venir a adorar, entonces caen en la cuenta de que el que organiza la corte se encuentra fuera de allí, pues, el Padre Eterno, encargado le tenía una misión especial, y se encajaban los días de llegar los Reyes Magos, y estaba manga por hombro la cabalgata celestial. La confusión era constante y las riñas, que amenazaban trocar el cielo en infierno por instantes arreciaban, cuando llegó el Padre Eterno preguntando que pasaba. y un santo, gran protector de las tradiciones celestiales con-

testóle: es que llega el día de Reyes y la cabalgata aún sin organizar está, pues el que la organiza, en misión secreta está, y un angelillo inocente, del grupo de la alegría del que guarda

juntamente, mortales de Andalucía y luceros de occidente, se metió en conversación y dijo a los allí presentes: hace tiempo, por el cielo, camina Manuel Ordóñez conocido por Perniles que allá en el barrio de Silos, creó una cabalgata para ilusión de los más pequeños, tendió el santo a Dios las manos y quedó esperando así, sus designios soberanos, dijo Dios entonces: "aquí el Perniles". Llegó Perniles ante Dios con tal intimidación con la cara muy serena y miedo en el corazón, Dios al mirarlo temblar, díjole con voz de amigo que le hizo resollar, se que en tu vida mortal, creastes en la calle Silos una cabalgata de Reyes para ilusión de los niños. y en vista de eso, mañana, te encargarás en persona de organizar el cortejo de nuestra cabalgata celestial. y el Perniles con su experiencia, de cuando estaba entre nosotros, organizó tal cabalgata que hasta Dios mismo asustado estaba. Brilló un rayo de alegría del hacedor en la faz, mientras aquello veía que le dijo a Perniles: esto es lo que yo quería, me complace, lo confieso, ver que mi angélica hueste ha disfrutado de alegría.

Y así, por ese percance, y desde aquel mismo día el Perniles en persona es el que organiza en el cielo, la cabalgata de Reyes Magos.

COLCHONERÍA - HOGAR
PATRICIA

CORTINAS, COMPLEMENTOS, GOMA ESPUMA
TAPICERÍA, COLCHONES Y ALMOHADAS

C/ Rafael Beca, 27 - Teléf. Y Fax: 955 614 081
Alcalá de Guadaíra



CONTEXPUMA, S.L.

ALMOHADAS * ESPUMAS * COJINES

*¡¡ Feliz Navidad y
Próspero Año Nuevo !!*



FÁBRICA:

Políg. Ind. Polysol. Parc. 30. Teléf. Y Fax: 955 613 047

TIENDA:

C/ Rafael Beca, 27. Teléf. Y Fax: 955 614 081

Alcalá de Guadaíra



* Periodista.

En su carta a los reyes magos, él solicita unos terrenos para la cabalgata de la zona Silos, y, a ser posible, una única y gran cabalgata para toda Alcalá.

Antonio Gómez Fuentes, cuando inició su trabajo como colaborador en la cabalgata de Reyes Magos de la barriada Silos en 1984 nunca pensó, ni lo prefirió, llegar a ser algún día el presidente de la misma, cargo que ostenta desde hace unos meses cuando fue elegido como el máximo responsable y representante de una de las cabalgatas de la ilusión más especiales de Alcalá de Guadaíra.

Es fácil entablar una conversación con un hombre como Antonio Gómez, quien lleva la amabilidad y la sinceridad escritas en su rostro y quien no reparó en confesar que en el momento que le ofrecieron la presidencia de la cabalgata se negó, por un sentimiento muy profundo de añoranza hacia el anterior presidente y amigo, Manuel Ordóñez "Perniles".

Este recuerdo le llevó a detallar la historia de una cabalgata que comienza a dar sus primeros pasos en octubre de 1984, con algunas características especiales, entre ellas que las carrozas que se utilizaban eran de alquiler.

"1986 fue un año muy importante para la vida y continuidad de esta cabalgata - nos detalla Antonio Gómez - ya que fue el año en el que la barriada Silos vivió el día de Reyes Magos con carrozas propias. Asimismo, fue la primera vez que celebramos la cena en el restaurante de Montecarmelo, una tradición que aún hoy continúa".

Fue también un momento emotivo, ya que ese mismo año Antonio salió como rey Baltasar, junto con Rafael Atencia, como Melchor, y José Luis Fernández, como Gaspar.

Ahora, después de casi 15 años, su constancia, ilusión y anhelo por hacer feliz a los niños de Alcalá, ha permitido que Antonio Gómez estrene a las puertas del siglo XXI su presidencia en esta cabalgata, algo de lo que no se arrepiente pero...

De Rey a Presidente

M^a LUISA ESPINOSA MORENO *



Antonio Gómez Fuentes.
Presidente de la Cabalgata Silos.

"Si he de ser sincero, diré que yo no quería ser presidente, pero que las circunstancias me han llevado a ello. No obstante, con todas las ganas que pueda ponerle, estaré el tiempo suficiente, los dos años necesarios. Después continuaré en la cabalgata, poniendo todo mi empeño para que cada año las cosas marchen mejor".

En estos momentos, lo que Antonio pide de los vecinos de la barriada Silos es un mayor compromiso y colaboración con una cabalgata que les pertenece a ellos. Un total de 500 socios la conforman y la financian con una cuota de 1.500 pesetas anuales; cuantía que a su presidente le parece mínima para sufragar todos los gastos; gastos que se complementan con donativos, la venta de la bonoloto y de lotería de Navidad.

UNOS TERRENOS PROPIOS

"La idea de llegar a tener una nave propia desde donde saliera cada año la cabalgata de la barriada Silos es algo de lo que se viene hablando desde hace ya muchos años, ya que en un principio salíamos de la zona de los Locos y en

la actualidad nuestras carrozas se decoran en una nave del polígono Polysol, para una vez finalizadas, el día de Reyes por la mañana trasladarlas a la nave de Metasola, en la zona de Silos, para que pueda salir el 6 de enero por la tarde, detalle horario que hace única a esta cabalgata de Alcalá", así lo afirma Antonio Gómez

En este sentido, haría falta un terreno de 500 metros cuadrados, petición que ha sido expuesta al Ayuntamiento con la consiguiente promesa de la cesión de un suelo en la nueva zona del Zacatín. Según el presidente de la cabalgata esta promesa se ha quedado en agua de borrajas.

"Asimismo, este terreno no serviría sólo para las carrozas sino que, en un acuerdo con la Asociación de Vecinos de Silos, ésta podría darle utilidad durante el resto del año con la celebración de reuniones en el mismo, actos de convivencia entre los propios vecinos, etc..."

SU GRAN ILUSIÓN

No por ser presidente de una cabalgata, Antonio Gómez no tiene nada que pedirle a los Reyes Magos. Aún con más razón y peso para un buen regalo; regalo que se convierte, según este alcalareño, "en una utopía", ya que lo que él pide no es cualquier cosa... él pide una sola cabalgata para Alcalá, que recorra los diferentes barrios de la ciudad, de forma que los Reyes Magos se fueran turnando.

Esta cabalgata estaría compuesta por un cortejo de veinte o treinta carrozas y saldría a partir de las tres de la tarde para que tuviera tiempo suficiente como para recorrer Alcalá.

Y aunque la petición está hecha, por el momento los alcalareños seguiremos disfrutando el día 6 de enero por la tarde con una cabalgata magistral, como es la de la zona Silos, en la que sus Reyes, no sólo se limitan a repartir caramelos, sino que además van lanzando juguetes y regalos ante la mirada expectante y alegre de los alcalareños.



Nos aproximamos al final del año 2.000 y continuamos sufriendo un terrorismo político protagonizado por los asesinos de E.T.A, un terrorismo doméstico representado por machistas criminales y aquí en la cuenca del Guadaíra soportamos además a terroristas medioambientales que no matan a personas sino que devastan la flora y fauna de nuestro río y sus afluentes. Y esto sigue sucediendo con el consentimiento de Confederación Hidrográfica del Guadalquivir, con la desidia de los políticos que no cumplen los acuerdos y con la resignación creciente de la ciudadanía.

A mediados del pasado mes de noviembre se inauguró en la Casa de la Cultura la Exposición sobre el Programa Coordinado de Recuperación y Mejora del río Guadaíra. Cuando en marzo de 1.996 el entonces Consejero de Obras Públicas de la Junta de Andalucía,

El río sigue muerto

JOAQUÍN ORDÓÑEZ JIMÉNEZ*

don Francisco Vallejo, presentaba el Programa Coordinado (fruto de las movilizaciones realizadas) anunciaba la puesta en marcha de esta Exposición en un plazo de dos o tres meses.

Han sido necesarios cuatro años y medio para que la citada Exposición haya sido montada. Todo un símbolo de la situación en que se encuentra la recuperación del río. Como expresaba de forma simple e irónica una alcalareña de a pie el río debe estar de oro por todos los millones que dicen haber invertido en él. La realidad es otra. Para disipar dudas basta ver tan solo las carpas muertas flotando sobre el agua.

Los plazos de obras e inversiones contemplados en el Programa no se cumplen. Ya en el mes de enero hubo

una modificación de estos plazos. Pero ni la modificación se va a respetar. La prueba está en que ni en la Exposición citada se ha dado a conocer esta modificación conscientes de que no se va a realizar realmente. Es indignante e impresentable. Veamos algunos ejemplos de la primera cronología aprobada en marzo del 96 y su posterior modificación en enero del 2.000. (Ver Cuadro 1 adjunto)

El panorama es desolador porque faltan inversiones, responsabilidad y voluntad política, una Confederación Hidrográfica competente y por otro lado sobran empresarios mezquinos. Hoy por hoy desgraciadamente priman los intereses económicos sobre los intereses sociales.

El río sigue muerto. Y todos/as nosotros vivimos en Alcalá de Guadaíra.

Nos movimos y debemos continuar moviéndonos. No tenemos excusas y sí muchos motivos.

CUADRO 1

	<u>PRIMERA</u>	<u>MODIFICACIÓN</u>
	<u>CRONOLOGÍA</u>	
- Prog. de regularización de vertidos indust.	1.996-1.998	1.996-2.003
- Aprobación ordenanzas municipales de vertido.	1.997-1.998	1.999-2.000
- Depuradora de Mairena y El Viso del Alcor.	1.996-1.999	1.996-2.001
- Depuradora de Morón de la Frontera.	1.996-1.999	1.996-2.001
- Depuradora de Arahal.	1.996-1.998	1.996-2.001
- Depuradora de Paradas.	1.996-1.999	1.996-2.001
- Deslinde del dominio público hidráulico.	1.996-1.999	1.996-2.003
- Deslinde de vías pecuarias.	1.996-1.999	1.996-2.003
- Rescate patrimonio arquitect. vinculado al río.	1.999-2.001	2.001-2.003
- Ejecución del Parque metropolitano.	1.998-2.002	2.000-2.003
- Regeneración de la vegetación ripícola.	1.999-2.001	2.001-2.003
- Recuperación balneario y poblado Pozo Amargo.	1.998-2.000	2.000-2.002

El pasado mes de Noviembre se celebró en la Casa de la Cultura la Exposición sobre el Programa Coordinado de Recuperación y Mejora del Río Guadaíra. En esta Exposición no se dió a conocer las modificaciones de los nuevos plazos de obras e inversiones a realizar puesto que se han incumplido los primeras fechas de realización.

En el cuadro algunos ejemplos.



Lo bien hecho reluce, no hacen falta explicaciones

FRANCISCO LÓPEZ PÉREZ

En cualquier punto de observación desde el que se pueda contemplar una amplia panorámica sobre lo que será el Parque Central y los barrios colindantes, es fácil apreciar como resaltan entre el modesto caserío alcalaño, los agradables volúmenes de la Casa de la Cultura. El valor arquitectónico y urbanístico de este edificio antiguo recuperado, se acentúa con la generosa perspectiva del vecino Parque. Visualmente, su escasa altura se contrarresta con el aspecto de noble edificio histórico, gracias a las modernas cubiertas de tejas, a dos aguas, que convergen en el patio central. A vista de pájaro, las transformaciones que ha sufrido el antiguo Matadero Municipal, obra de Juan Talavera, no han borrado el aire regionalista de la construcción.

Frente a la Casa de la Cultura, testimonio elocuente de lo mucho que se hizo por modernizar la ciudad siguiendo el modelo sevillano de los años veinte, en un contexto urbanístico acorde con la moda de la Sevilla del 92, sobreviven algunos elementos arquitectónicos de lo que fue fábrica de aceites y jabones Martí y Gutiérrez: dos chimeneas de ladrillos, el arranque de otra, un depósito en forma de torre cilíndrica almenada, y un edificio de dos plantas cubierto con tejas planas a dos aguas. La jabonería, ejemplo del modernismo industrial catalán, desapareció con el ensanche de la calle Pepe Luces.

En el caso que nos ocupa se ha sabido rescatar para el presente algunas edificaciones que ya habían perdido su razón de ser originaria, pero que integradas en la ciudad moderna, ennoblecen el sencillo caserío del centro urbano, y reafirman su carácter de señas de identidad colectiva en un entorno urbanístico anodino, como no lo conseguiría una construcción de nueva planta.

Aún estamos a tiempo de que edificaciones como la Torre de la Luz, el mirador neomudéjar de la Cruz del Inglés, el edificio de la eléctrica (calle Jardínillo), los grupos escolares Pedro

Gutiérrez y Cervantes, las fachadas gemelas del arquitecto Aníbal González (Avda. Antonio Mairena), la casa de Talavera (calle Bailén), la Quinta Stma. Trinidad (Carretera de Utrera) y pocos edificios más, a parte de las iglesias, atenúen la desolación de un urbanismo tan degradado como el alcalaño.

En los últimos 25 años, la destrucción indiscriminada de cualquier edificio viejo, contrasta con la edición de carteles, la publicación de libros, la presunta concienciación provocada por la prensa local y las asociaciones culturales, y lo que todos los políticos de la democracia, sin excepción alguna, han pregonado a los cuatro vientos en las campañas electorales.

Si no fuera por el atractivo que le aporta al casco urbano la orografía de los alcores, sería harto difícil que la mirada del observador se detuviera en su contemplación, como ocurre en cualquier otra ciudad de la Campiña.

En los últimos 25 años del siglo XX, la destrucción indiscriminada de cualquier edificio viejo que sobreviviera, después de la fortísima presión que sobre los mismos vino ejerciendo el desarrollo económico local a lo largo de la centuria, contrasta con la edición de carteles, la publicación de libros, la presunta concienciación provocada por la prensa local y las asociaciones culturales, y lo que todos los políticos de la democracia, sin excepción alguna, han pregonado a los cuatro vientos en las campañas electorales.

Hace un cuarto de siglo todavía se conservaban en pie casas de los siglos XVI al XVIII, hoy, exceptuando el cas-

tillo y los conjuntos religiosos, no quedan muros que sostengan cubiertas anteriores al siglo XX. Creo que es muy significativo en este sentido, el contenido iconográfico de la última campaña turística municipal. Están tan explotados los pocos vestigios del pasado que nos quedan, que se ha optado por divulgar fotos de detalles, entre ellas, un surtidor cerámico, hecho por una escuela taller recientemente, mientras se destruía la última portada industrial de ladrillo y cerámica de 1925, o el elegantísimo silo de La Modelo, construido en 1945 en cemento armado desde los cimientos hasta el remate, cuando no existían hormigoneras, ni grúas modernas.

En lo magníficos carteles que proponen una nueva imagen de nuestro municipio, perfectos en diseño e impresión, podemos contemplar a lo vivo el peligroso equívoco al que podemos llegar en ese afán nuevo por subirnos al carro del turismo. No debiéramos explotarlo como a la gallina de los huevos de oro, cuando todavía no es más que una pollita. Mientras que el hasta las construcciones que se ha decidido conservar están desapareciendo del caserío alcalaño, dentro de las imágenes reclamo para el visitante, se nos han colado elementos más propios de la promoción de una urbanización costera que de una población con la trayectoria histórica de la nuestra.

Pocas iniciativas privadas observamos semejantes a las que se han seguido respecto a la fachada del antiguo colegio de San José, hoy Residencia de Ancianos, o en la restauración de la fachada de la casa de Antonio Claret, en calle Bailén. No debemos cargar toda la responsabilidad en la administración local, casi todos, a pesar de las buenas razones que solemos esgrimir, estamos tocados por la especulación del suelo urbano y pretendemos que nuestros inmuebles se troquen en solares altamente cotizados, aunque para ello haya que hacer la vista gorda como en los sangrantes casos de la casa de la Mina, San Francisco o el Horno Grande.



Problemas limítrofes entre Alcalá de Guadaíra y Carmona a fines de la Edad Media: el complejo proceso de fijación de los términos municipales

ANTONIO CLARET GARCÍA MARTÍNEZ *

El 10 de enero de 1500 emitía la Cancillería castellana una carta firmada por Alfonso del Mármol, escribano de cámara de don Fernando y doña Isabel, que obligaba al concejo de Carmona a la devolución de los ganados tomados a los vecinos de Alcalá de Guadaíra:

«Don Fernando e donna Ysabel, por la graçia de Dios Rey e Reyna de Castilla, de León, de Aragón, de Seçilia, de Granada, de Toledo, de Valençia, de Galizia, de Mallorcas, de Seuilla, de Çerdenna, de Córdoua (etc.). A vos, el nuestro corregidor de la villa de Carmona, salud e graçia.

Sepades que por parte del conçejo, alcaldes, alguaziles, regidores e jurados de la villa de Alcalá de Guadayra nos fue fecha relación por su petición que ante nos y el nuestro conçejo fue presentada diziendo que muchas vezes se nos auían queuxado de los dapnos e agrauios que la dicha villa de Carmona e sus guardas les han fecho e fazen y que les han lleuado sus ganados e se los han vendido (...). E nos suplicaron e pidieron por merçed lo mandásemos remediar, mandándoles retornar todos los dichos sus ganados e quel pleito se determinase breuemente, o que sobre ello proueyesemos de remedio con justiçia o como la nuestra merçed fiase.

E nos touímoslo por bien porque vos mandamos que, dando el dicho conçejo de la dicha villa de Alcalá fianças llanas e abonadas (...), les torneys e restituyais libremente todos los ganados que les ovyeren prendado e tomado a esa dicha villa e a sus guardas (...).

El hecho constituía una práctica habitual entre concejos vecinos y

causa constante de litigios que inundaban las cortes de justicia desde los primeros tiempos de la reconquista. La indefinición de muchos de los términos de los concejos, unido a las permutas constantes de bienes (alquerías, villas, castillos...) entre concejos, grandes señores y la Iglesia, generaron frecuentemente disputas por el uso indebido de pastos con que se acusaban unos a otros ante la convicción de la propiedad de determinadas tierras, amparada en prácticas de uso que podían remontarse a varias generaciones y sustentada sobre derechos concedidos por los monarcas, pero que no siempre podían ser convenientemente demostrados.

Alcalá de Guadaíra se vio envuelta con frecuencia en este tipo de pleitos, debido a su situación jurídica y geográfica. No debemos olvidar que el santo rey Fernando incluyó a la villa de Alcalá en el extenso alfoz concedido a Sevilla en el momento de su repoblación y que, por tanto, quedaba dentro de su propia jurisdicción. Por otra parte, Alcalá quedaba frontera con el también poderoso concejo de Carmona, con el que compartía lindes y por ello motivos frecuentes de disputas.

En tal situación, el uso por parte de los vecinos de los pastos situados en zonas linderas ocasionaba la intervención de los guardas de los respectivos concejos y la captura de sus ganados, provocando el consiguiente malestar y el establecimiento de quejas y querellas ante los tribunales. Por otra parte, no era ésta la primera vez que las autoridades alcala-reñas apelaban a los monarcas para obtener su intervención y la impartición de justicia, prueba del roce cons-

tante entre los ganaderos y los guardas del concejo de Carmona, aunque es evidente que el problema no acababa de encontrar una solución satisfactoria.

Este mismo documento se completa con otros que forman parte del mismo pleito y que muestran las difíciles relaciones existentes entre los concejos de Sevilla y Carmona y el intercambio de cartas reales que obligan a las partes a cumplir las órdenes regias:

«Otrosy, presentada la dicha carta de sus altezas en la manera que dicha es, luego el dicho Syluestre de Montemayor en el dicho nombre pidió e requirió al dicho corregidor que la cumpla en todo e por todo, segund que en ella se contiene e so la pena en ella contenida. E luego, el dicho corregidor dixo que obedesçia la dicha carta de sus altezas con la firmeza e acatamiento que deuía como cosa de sus rey e reyna e sennores naturales a los quales Dios dexe beuir e reynar por muchos tiempos e buenos e que el dicho Syluestre de Montemayor en el dicho nombre le dé fianças bastantes conforme a ella e que está presto de lo fazer segund sus altezas se lo mandan. E luego el dicho Siluestre de Montemayor en el dicho nombre dixo que ya las tiene dadas e que se las daua luego e que fazia e fizo presentaçión de una carta de obligaçión que mostró al dicho corregidor, donde se contenía las dichas fianças. Su thenor de la qual es este que se sygue (...).»

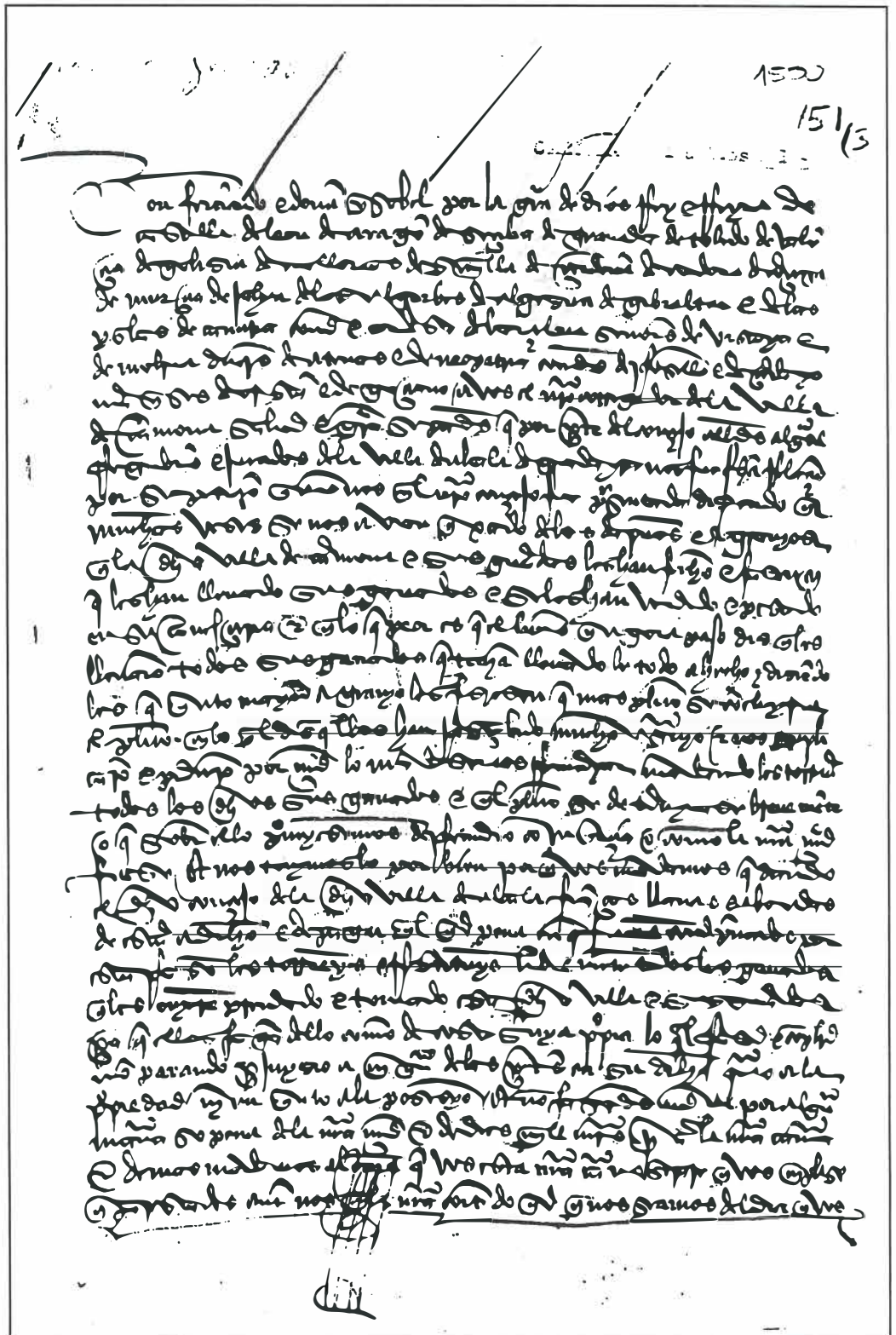
Sin embargo, a la declaración de respeto y cumplimiento de las órdenes reales seguía el enredo administrativo y la petición constante de



documentos que posponía la resolución del litigio y la solución del problema. Así, este tipo de pleitos solían prolongarse durante años y hacían que las autoridades de los concejos implicados entraran en un proceso judicial que implicaba denuncias, respuestas y apelaciones, y que, mientras tanto, continuarán los secuestros y las tomas de ganados y aumentara el malestar de los vecinos, que veían cómo peligraban sus haciendas ante la ineficacia de las resoluciones judiciales.

Por lo que sabemos, las autoridades de Alcalá no consiguieron a corto plazo el cese de este tipo de prácticas y los vecinos siguieron sufriendo las intervenciones de los guardas de Carmona, lo que mantuvo una inseguridad constante en la zona que sólo tras sucesivas resoluciones judiciales fueron encontrando remedio.

Éste y otros documentos similares son una buena muestra del complejo proceso desarrollado en torno a la delimitación y fijación de los términos municipales de nuestros pueblos, del que Alcalá de Guadaíra participaría plenamente hasta que paulatinamente se fue fijando de forma clara sus límites jurisdiccionales; pero, a su vez, nos muestran escenas de la vida diaria de nuestros antepasados, usos cotidianos que reflejan la realidad del vivir de otras épocas y nos ayudan a situarnos a nosotros mismos en un momento de la historia, de la que formamos parte en una cadena ininterrumpida a través de los siglos.



Primera página del pleito entre Sevilla y Carmona sobre la toma de ganados por los guardas de ésta a los vecinos de Alcalá de Guadaíra.

Sevilla, año 1500.

Archivo General de Simancas

Cámara de Castilla, 151/3.

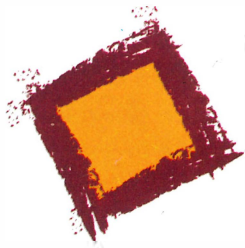




"Castillo de Alcalá" (1979). Autor: Antonio Martín. Bermudo "Campitos"
Propiedad de Manuel Martagón.



"Curva del río en Oromana" (1974). Autor: Antonio Martín. Bermudo "Campitos"
Propiedad de Manuel Martagón.



DONCUADRO

PLAZA DEL PARAÍSO
☎ 95 568 38 49
ALCALÁ DE GUADAÍRA

MARCOS · MOLDURAS · BELLAS ARTES
FABRICACIÓN PROPIA

SAN FERNANDO, 96
☎ 95 594 37 92
MAIRENA DEL ALCOR



Ana Novias

TRAJES A MEDIDA.

* NOVIAS * NOVIOS * MADRINAS
* COMUNIÓN * Complementos

C/ Maíz, nº 3 - Telf: 95 561 31 09. ALCALÁ DE GUADAÍRA (Sevilla)



* Presentación de la Exposición Antológica
Antonio Martín Bermudo "Campitos". Enero de 1992.

A principios de Noviembre pasado hubiera cumplido un Siglo el artista alcala-
reño D. Antonio Martín Bermudo, más conocido por el seudónimo de "Campitos".

Un pintor y ceramista extraordinario, nacido en Alcalá e iniciado artísticamente en Triana, desde donde tuvo que marchar con su familia a Madrid, al proclamarse la República, regresando a Triana una vez finalizada la Guerra Civil, para afincarse en 1957 hasta su fallecimiento, en la Calle San Miguel de su Alcalá natal.

Se casó "Campitos", con D^a. María Alarcón de la que tuvo dos hijos, Conchita y José Manuel, entrañables amigos del que suscribe esta reseña.

En mis manos tengo una carta manuscrita del artista que hoy recordamos con nostalgia, en la que el propio Antonio se auto-biografiaba para facilitarnos datos que iban a publicarse en la Revista de Feria de Alcalá.

Procuraré por tanto olvidarme de impresiones personales, pues lo conocí bien, afortunadamente, y mucho más a su esposa María que tantas veces recordaba en casa, con mi madre, sus vivencias en Triana y en Madrid, pasando a transcribir, entre comillas, párrafos de aquella carta.

A los 12 años empieza a sentir la afición a la pintura, contemplando las creaciones paisajistas insuperables de los Sánchez Perrier, Pinelo, Lafita, etc., que por entonces tanto frecuentaban nuestro Pueblo y donde algunos de ellos llegaron a tener, incluso Casa, o Estudio.

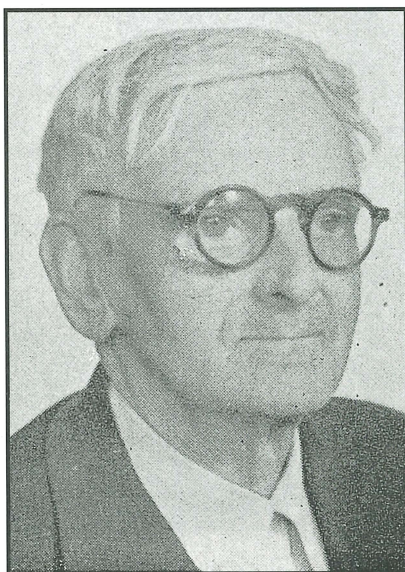
"A los 16 años dice, ingresé en la Escuela de Artes y Oficios y de Bellas Artes, en Sevilla, cursando durante cuatro años Dibujo, Colorido, Paisaje y Perspectivas con los profesores González Santos, Gonzalo Bilbao y Gómez Gil".

A los 20 años, 1911, vuelve a sus paisajes alcala-
reños que alterna con la decoración de capillas y la iniciación en la Cerámica.

Ingresaba como dibujante en la Casa

En el Centenario del nacimiento de "Campitos" *

FRANCISCO CARIÑO MANTECÓN



Antonio Martín Bermudo
"Campitos"

de "González Hnos.", Fábrica de Cerámica, en Triana.

Debido a los disturbios y huelgas de principios de los treinta, cierra la Fábrica, cuando "Campitos" tenía entre manos un trabajo para Madrid; y ello, entre otras circunstancias, le aconseja trasladarse a la Capital de España, donde monta un pequeño Taller en el Puente de Vallecas.

Y sigue recordando el propio "Campitos": "Para remate vino la Guerra y ante la imposibilidad de seguir trabajando, por falta de elementos (material, leña, etc.), me vi obligado a la venta ambulante de baratijas junto a piezas de cerámica y pasando verdaderas calamidades, miedo a los "paseos", y hasta hambre".

Termina la Guerra y sin un duro, regresa a Sevilla, donde gracias a la ayuda de su buen amigo y antiguo jefe D. Joaquín Castilla montó un pequeño Taller en el Puerto Camaronero al final de la Calle Betis, donde hoy empiezan precisamente las casas de la Plaza de Cuba.

Y con el inicio de las obras de los Remedios, año 1950, se ve obligado a

levantar el Taller, abandonándolo todo, para reinstalarse en el Patrocinio (todo en Triana, lógicamente). "Y en 1957, casados ya mis hijos, me retiré a este rincón deseado de mi Alcalá, en Calle San Miguel, desde donde soy feliz contemplando el bello panorama, desde mi pequeña terraza".

Y otra vez la desgracia golpea a este hombre sin suerte, que nunca pudo trabajar y crear reposado y tranquilo. Y es que una operación de cataratas el año 1951 le creó serias dificultades para seguir pintando; pese a lo cual se ve obligado a retomar los pinceles en el 58, un tanto olvidado lógicamente y partiendo de cero a los 67 años de edad. ¡Qué ejemplo para los jóvenes artistas desanimados!.

Una Exposición individual, apoyada por el Ayuntamiento y muy especialmente por la Comisión de Feria presidida por D. Francisco Calderón Caro permitió que los alcala-
reños más jóvenes descubriéramos al excepcional dibujante y colorista fácil, cuyas cualidades se prestaban también a las mil maravillas, para la práctica y ejecución de piezas de Cerámicas, cuya técnica había aprendido en Triana.

Aquí en Alcalá apenas le conocíamos como autor de los azulejos bellísimos de la Plaza del Duque, ahora en periodo de restauración.

Ojalá se acierte en la reposición y que los originales que se conserven en mejor estado, pasen a ocupar un lugar de honor en la futura Casa de la Cultura alcala-
reña.

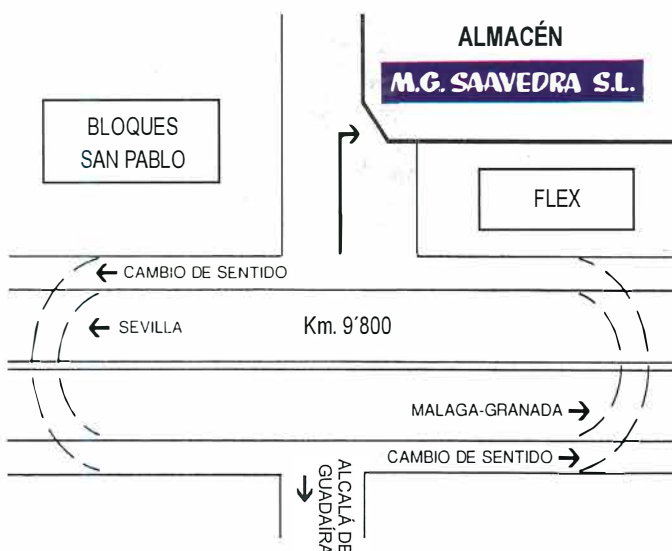
Porque su voluntad y constancia en el trabajo, aún sin conocer el premio y la recompensa material; y porque su fe le mantuvo vivo, lejos de la miel del triunfo, hoy el Ayuntamiento Alcala-
reño, por medio de la Delegación de Cultura, que ostenta D^a. Guillermina Navarro Peco inaugura en su honor y recuerdo esta Exposición antológica de piezas aportadas por sus hijos y familiares; así como por numerosos admiradores y coleccionistas de la obra del inolvidable "Campitos", y a quienes se agradece su colaboración.



"Molinos de Alcalá". Autor: Antonio Martín. Bermudo "Campitos"
 Propiedad de Rogelio González Díaz-Pescuezo

M.G. SAAVEDRA S.L.

MATERIALES DE CONSTRUCCIÓN Y SANEAMIENTO



OFICINA Y EXPOSICIÓN:

Llano Amarillo, 3

Telfs: 95 568 16 08 - 95 568 30 67

Fax: 95 568 25 20

ALMACÉN:

Autovía Sevilla - Málaga Km. 9,800

Telfs: 95 410 19 37 - 95 561 45 53

Fax: 95 561 58 02

41500 - ALCALÁ DE GUADAÍRA (Sevilla)



Ciudad en la Historia

ANTONIO GARCÍA MORA

Alcalá es la historia de una ciudad que se ha devorado así misma en numerosas ocasiones.

Nacida en el interior amurallado del castillo, se desparrramó hacia el Arrabal, buscando el agua y al río. Algunos siglos más tarde, con la desaparición de la frontera con el reino de Granada y la seguridad de la ausencia de la amenaza nazarí, abandonó las murallas y se alargó por la vaguada que hoy forman la Cañada y la Mina. La ciudad intramuros fue abandonada y olvidada; de la misma, en el seiscientos, sólo quedaban ruinas en las calles que rodeaban a la parroquia de Santa María del Águila. Lo mismo ocurrió con el Arrabal; las fotos de principios de siglo lo muestran desolado y su parroquia, San Miguel, en ruinas.

A principios del siglo XIX, la ciudad era un pequeño núcleo rural. Sobre el caserío sólo destacaban las siluetas de las iglesias y las ruinas del castillo. Los ciudadanos deambulaban por polvorientas calles en verano que se volvían intransitables por el barro en invierno. La ciudad crecía siguiendo las vaguadas que los cerros formaban. No había planificación, sólo el esfuerzo y la voluntad de los individuos.

Tras la Revolución de 1868, y sus proyectos de urbanización, se produjo la primera gran transformación urbana. Tras la restauración borbónica en 1875, la burguesía gobernante decidió construir una ciudad al uso de las modas vigentes. El alcalde conservador, Isidoro Díaz y Cos, fue el primero que esbozó un plan urbanístico con la intención de modernizar Alcalá, equiparándola con las más modernas ciudades del momento. Sin embargo, las limitaciones presupuestarias y administrati-

vas frustrarían este impulso inicial. La escasa capacidad de inversión de los municipios de la Restauración les impedía abordar grandes obras públicas. Y, para cuando era posible ejecutar estos planes, eran desvirtuados por los poderosos intereses particulares que se imponían sobre los generales.

Sin embargo, con el siglo XX, y especialmente durante la Dictadura de Primo de Rivera, se alcanzaron los objetivos planteados en la anterior centuria. Una política de gasto y endeudamiento y la voluntad de los gobernantes, especialmente la del alcalde Pedro Gutiérrez, crearon una ciudad bella y habitable a la que venían los sevillanos para disfrutar de sus encantos. Esa Alcalá ha quedado en la memoria colectiva como el modelo añorado de ciudad, especialmente tras su pérdida.

Pero tras la construcción de una ciudad, en ciertos aspectos modélica, vino su destrucción. La aparición del «polo de desarrollo» en los sesenta y una política de crecimiento a ultranza, el famoso «desarrollismo», destruyó gran parte de esa ciudad añorada. Curiosamente fue Pedro Gutiérrez uno de los protagonistas de esta «canibalización» urbana. La ciudad surgida entonces disponía de un gran dinamismo económico pero con graves problemas urbanísticos. La Transición y los nuevos partidos toma-

ron este problema como uno de los más preocupantes y urgentes. Se prometió invertir el proceso de deshumanización y caos que amenazaba a Alcalá y a sus habitantes. Sin embargo, tras más de veinte años de ayuntamientos democráticos, el proceso iniciado con el «desarrollismo» continúa y los problemas se acentúan. Por contra, el dinamismo social, económico, político y cultural empieza a mostrar preocupantes signos de agotamiento. Esta conjunción de elementos es la peor posible, ya que sólo las energías internas de la ciudad pueden sacarla del marasmo al que se enfrenta.

El futuro no es halagüeño. Integrados en el área metropolitana de Sevilla, nuestros gobernantes han realizado un reparto de funciones en las que salimos perdiendo claramente. Las

principales infraestructuras de comunicaciones, necesarias para cualquier posibilidad de futuro, prometidas una y otra vez, serán construidas, en el mejor de los casos, dentro de bastantes años y tras cubrir otras zonas que tienen preferencia política. De otras la espera puede alargarse dece-

nios. De los servicios públicos metropolitanos hemos obtenidos aquellos que suponen menos riqueza y que provocan mayores problemas sociales, medioambientales o de seguridad pública. Y lo que nos queda por recibir y soportar.

La Alcalá del futuro no será mejor que la actual; en conjunto será más inhumana y menos habitable; más pobre y menos dinámica. Y de ello todos seremos responsables; unos por acción y otros por omisión.

El alcalde conservador, Isidoro Díaz y Cos, fue el primero que esbozó un plan urbanístico con la intención de modernizar Alcalá.

La Alcalá del futuro no será mejor que la actual; en conjunto será más inhumana y menos habitable; más pobre y menos dinámica. Y de ello todos seremos responsables; unos por acción y otros por omisión.



"Descendimiento" (1998). Autor: Manuel Domínguez Guerra



"Juan Belmonte" (1995). Autor: Manuel Domínguez Guerra

ARTÍCULOS DE PELUQUERÍA Y ESTÉTICA



Unas. Cabello

1^{as} Marcas de Cosmética:

WELA, MONTIBELLO, LENDAN, EVA DIVINA, GRISSÉLLE, SCHWARZKOPF, GÂRMONT etc...

Tratamientos Capilares

*Caída del Cabello. Seborrea (grasa).
Pitiriasis (caspa). Productos para dar brillo.
Volumen. Suero para las puntas del pelo,
pelos teñidos y permanentes, etc...*

Problemas Faciales y Corporales

*Celulitis. Estrias. Retención de líquidos.
Arrugas. Senos. Manchas solares, etc...*

PERFUMES

C/ Silos, 79 (Frente a Cobreros). Telf. 95. 562 00 09. Alcalá de Gra.

ESPECIALISTAS en
BODAS,
COMUNIONES,
BAUTIZOS, etc...



*Contamos con la mayor tecnología y
los medios más avanzados en fotografía de ESTUDIO*
+ de 20 AÑOS de EXPERIENCIA al SERVICIO de ALCALÁ

Estamos en Plaza de la Almazara Local 3 - EL BARRERO Telf: 95. 568 53 73

E-mail: fotoespinar@interbook.net Web: www.fotoespinar.com



Manuel Domínguez Guerra.

Treinta años dedicados a la pintura.

JOSÉ MANUEL CAMPOS DÍAZ *

Sentí una enorme ilusión cuando el coordinador de esta revista me pidió un artículo sobre Manuel Domínguez Guerra, con motivo de cumplirse ahora los treinta años de sus inicios en el mundo de la pintura. La trayectoria de esta ya dilatada actividad pictórica podrá contemplarse en la exposición retrospectiva que se inaugurará en Alcalá de Guadaíra el 15 de diciembre y permanecerá abierta hasta el 15 de enero.

Esta ilusión no era banal, pues, por un lado, escribir sobre el amigo de siempre, es un acto que se impregna necesariamente de cierta emotividad; por otro lado, referirse a la vida y obra de Manolín, que es como le llamamos sus amigos, conlleva recordar vivencias compartidas por una generación de alcalareños y alcalareñas que nacimos entre finales de los cincuenta y primeros años sesenta.

Manuel Domínguez Guerra nació un 9 de febrero de 1958 en la calle Madueño de los Aires (conocida popularmente como Gandul). Su precoz tendencia artística le viene de familia, pues es bisnieto por línea materna del poeta alcalareño Antonio Guerra Ojeda (1860-1934), tradición que continuaría de alguna manera a través de su tío José Guerra Ventero.

Sus primeros estudios los realiza en el Colegio San José, con Sor Catalina y María, como la mayoría de los niños de nuestra generación. La enseñanza secundaria la iniciaría en los salesianos y la terminaría en el Instituto Cristóbal de Monroy. En la antigua Escuela Superior de Bellas Artes Santa Isabel de Hungría de Sevilla, hoy convertida en facultad universitaria, cursó los estudios de Dibujo, especializándose posteriormente en Grabado.

Desde entonces ha llevado a cabo una incesante actividad pictórica que ha dado a conocer en multitud de exposiciones, tanto individuales como colectivas, por gran parte de la geografía española y en el extranjero. Esta fructífera labor artística ha sido reconocida en numerosas ocasiones con importantes premios, destacando la Medalla de Bronce en dos ediciones de la Exposición Nacional de Pintura de la Delegación Provincial de Cultura de



Manuel Domínguez Guerra pintando en su estudio.

Sevilla y, sobre todo, el primer premio del XXXV Certamen Nacional de Pintura de la Caja San Fernando.

SU TRAYECTORIA ARTÍSTICA

La pintura de Manuel Domínguez Guerra se ha desarrollado a lo largo de estos treinta años en los parámetros de un definido estilo figurativo, destacando especialmente una peculiar visión del retrato y el cuerpo humano en general. Esta tendencia pictórica la ha ido

perfeccionando técnicamente con el paso de los años hasta niveles de una gran calidad y destreza, y la ha ido enriqueciendo con una variada gama de matices e incursiones en otros temas. Asimismo hemos de destacar en paralelo su importantísima producción en el campo del grabado y, últimamente, en el de la escultura.

El profesor alcalareño Javier Jiménez Rodríguez, en la introducción que hace al catálogo de la exposición de pinturas y esculturas que tuvo lugar



el pasado mes de mayo en la Casa de la Provincia, dice en relación a su obra:

"La obra de Manuel Domínguez Guerra sorprende ante todo por su asombrosa variedad. No obstante, a lo largo de su actividad creadora, siempre han estado presentes dos líneas paralelas: una recrea su rico mundo interior y la otra prima el efecto sobre cualquier consideración intelectual o emotiva. Si en las obras en las que predomina la primera tendencia se da forma plástica a un sentimiento, en las otras son los valores plásticos los que justifican la obra"¹.

Como dije de él en 1980, para el catálogo de una exposición en la antigua Galería Municipal de Arte de Alcalá de Guadaíra, su obra artística sigue siendo fruto de la inspiración lograda a través de la profesionalidad, es decir, a través del trabajo diario y de una sana ambición perfeccionista y búsqueda de nuevos horizontes para transmitir sus sentimientos a los demás. Inspiración que sigue enriqueciendo constantemente con aquellas otras facetas que modelan la formación integral de la persona: Música, Literatura, Filosofía, Historia...

En su trayectoria artística hay que mencionar también sus incursiones constantes en el campo literario, que son menos conocidas por el público que admira su pintura. Desde que comenzó su actividad con los pinceles, nuestro pintor alcalaño ha compuesto también a lo largo de estos años un interesante número de poemas, cuentos, aforismos, etc. que no descarta publicar algún día. Una pequeña muestra de este trabajo inédito se recogió en mi libro sobre escritores alcalaños².

Su obra pictórica puede ser tachada por algunos de poco innovadora y de un preciosismo que conecta fácilmente con el público. Quizá los que así opinan están excesivamente imbuidos por el canon, tan extendido hoy en el mundo del arte, de la provocación por la provocación. En la actualidad, muchas veces la fama, confundida con el simple afán de notoriedad, se logra sólo a través del continuo escándalo en los medios de comunicación. Por el contrario, para comprender la trayectoria

artística de Manuel Domínguez Guerra hay que tener en cuenta que su apuesta por la pintura tiene como principio básico un gran conocimiento y respeto por la historia del arte y, a través del proceso de recreación a la que todo artista está irremediamente obligado, convierte en obra de plena actualidad los estilos del pasado en los que se inspira. El propio autor nos lo hace ver en uno de sus numerosos aforismos:

"El Renacimiento demostró que en arte es posible mirar veinte siglos atrás. Los conceptos *antiguo* y *moderno* son muy relativos, por no decir ridículos y mezquinos. Las margaritas que se han abierto esta mañana son idénticas a las de hace milenios... Las estrellas que puedo ver esta noche en el patio tienen millones de años... Sería estúpido considerar si son antiguas o modernas"³.

SU CONCEPCIÓN DE LA PINTURA

La concepción de la pintura que Manuel Domínguez Guerra nos ha sabido transmitir constantemente a las personas que hemos seguido más de cerca su actividad pictórica se basa en una simbiosis perfecta de arte y vida. En él resulta imposible dissociar su vocación artística de una apuesta por una forma de concebir su propia existencia como ser humano.

Poco antes de cumplir veinte años, tomó la decisión de quedarse a vivir en Alcalá, a diferencia de otros amigos de su generación que optamos por indagar en otros lugares. Plenamente consciente de la decisión tomada, ha sido capaz en todo momento de buscar los resortes necesarios para evitar confundir su realidad local con lo universal y no sufrir las negativas consecuencias de una endogamia que hubiera empobrecido su personalidad como pintor.

Nunca ha añorado vivir en una gran ciudad, pues cree firmemente que el artista, si lo es de verdad, puede desarrollar su obra desde cualquier lugar del planeta. Por eso, su pintura es el resultado de un trabajo concebido con humildad, que trata, ante todo, de transmitir unos sentimientos y hacernos gozar de la belleza. Elementos ambos que reflejan ese mundo irreal que todo artista debe crear para ofrecer a las que

le rodean una plácida respuesta a los problemas constantes que tenemos que afrontar en esa dura realidad en la que estamos viviendo día a día.

Para Manuel Domínguez Guerra, la pintura no debe sacralizarse y el artista no debe endiosarse, pero le otorga al arte un poder divino. Al mismo tiempo su creación artística no elude en ningún momento una gran sensibilidad hacia la injusticia social y un apoyo incondicional hacia los débiles y los que sufren.

Al comenzar su carrera pictórica se sentía obligado a responder a las exigencias que la sociedad tiene establecida para los artistas, algo que en ocasiones le ha producido sensación de angustia. Pintaba de manera desenfrenada para adquirir el máximo dominio de la técnica. Después de treinta años, ha sabido poco a poco romper esas ataduras y ha emergido su auténtica personalidad como pintor en un estado de libertad y plena madurez.

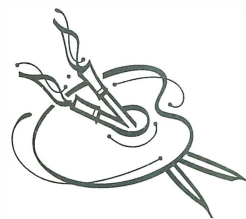
Manuel Domínguez Guerra, hoy como ayer, sigue siendo un artista en el sentido integral del término. Esta exposición retrospectiva en su pueblo natal supone un reconocimiento a su intachable trayectoria como pintor. Al mismo tiempo, refleja el sentir de toda una generación de alcalaños y alcalañas que hemos compartido una época clave de la historia de España marcada por importantes cambios sociales que han configurado gran parte de la realidad que vivimos.

NOTAS

¹ Manuel Domínguez Guerra. *Pinturas y esculturas*. Sevilla, 11 al 24 de mayo de 2000, Diputación Provincial, págs. 5-6.

² CAMPOS DÍAZ, José Manuel. *Escritores de Alcalá de Guadaíra (Diccionario bio-bibliográfico y antología de textos)*, Sevilla, Diputación Provincial, 1997, págs. 87-90.

³ Manuel Domínguez Guerra. *Pinturas y esculturas*. Sevilla, 11 al 24 de mayo de 2000, Diputación Provincial, págs. 26-27.





"El Adios y la Promesa" (1975). Autor: Manuel Domínguez Guerra



"Dolorosa" (1999). Autor: Manuel Domínguez Guerra



"La vida y la Muerte" (1994). Tríptico. Autor: Manuel Domínguez Guerra



C/ Pepe Corzo, 6 (junto a la Casa de la Cultura)
41500. ALCALÁ DE GUADAIRA (Sevilla)

Tel y Fax: 410 26 00



EL MARCO

TALLER DE ENMARCACIÓN

LÁMINAS - ÓLEOS - GRABADOS

C/ Pepe Corzo, 6. (Junto a la Casa de la Cultura), Alcalá de Guadaíra. Tlf: 95 410 26 00 Fax: 95 562 02 91.

C/ Avda. De las Ciencias, 28. Sevilla Este. Tlf: 95 440 07 19.---C/ Cuna, 11. Sevilla. Tlf: 95 421 14 15.

Biblioteca Digital de Alcalá de Guadaíra



- * Moquetas
- * Papel Pintado
- * Revestimientos Mural
- * Pavimentos - Suelos P.V.C.
- * Gomas
- * Tarimas
- * Corcho
- * Puertas Plegables
- * Molduras
- * Marcos
- * Colas
- * Accesorios instalación.

C/ Madueño de los Aires, 39.
Telf. y Fax: 95 568 13 84. Alcalá de Guadaíra



C H I M E N E A S



GARANTIA DE COMPRA

Fabricación y Venta de Estufas, Cassetes,
Chimeneas y Tuberías en general

C/ Duquesa de Talavera, 59
Telf: 95 568 45 08 - Fax: 95 568 61 87
Alcalá de Guadaíra (Sevilla)

IVESUR



Crta. Alcalá-Dos Hermanas P.K. 4.
Tlf. 567 91 34 Fax 567 90 34
www.ivesur.es



Aresa AGENCIA RAMOS E HIJOS S.C.

NO DEJE AL AZAR SU FUTURO

¡ ASEGÚRESE BIEN !

Con nuestra póliza de decesos muy arraigada en nuestra localidad.

- * JUBILACIÓN * TEMPORAL DE VIDA * ACCIDENTES
- * INVALIDEZ PROFESIONAL * DECESOS * DOTAL PLUS
- * ENFERMEDAD * MULTIRRIESGO DE AUTÓNOMOS * OTROS...

*** ASISTENCIA SANITARIA desde 2.900.Ptas/Mes**

*** PÓLIZA DENTAL por sólo 800 Ptas./Mes (CLÍNICA en Alcalá de Guadaíra)**

C/ Silos, 85. ☎ 95.561 55 45. Fax: 96 561 55 74. Alcalá de Guadaíra.



* Premio Nacional de Historia e Investigación.
Doctor en Historia.

El Puente Romano de Alcalá de Guadaíra, testigo impertérrito de nuestra historia.

JOSÉ LUIS PÉREZ MORENO *

*Por donde el sol cada mañana nace,
allí donde brilla la Polar
y Venus tiene su trono de la tarde,
ésa es Alcalá.*

(M^a del Águila Boge)

Desde siempre, el hombre en sus movimientos migratorios y continuos desplazamientos naturales y pacíficos, salvaba los obstáculos viarios que encontraba a su paso mediante pasarelas de madera, puentes de fábrica, puentes flotantes y puentes militares de campaña, es decir, aquéllos que servían para facilitar el paso de tropas y de materiales a través de ríos o barrancos. Desde este punto de vista menos pacífico, los puentes fueron, en efecto, un factor determinante por su doble función de ser barrera o bastión.

Porque sería prolífico enumerar los hitos concretos y puntuales importantes en los que los vetustos puentes han sido piezas claves de la Historia, sólo recordaré, a título de somera información, que fueron los ejércitos asirios quienes utilizaban, ya, puentes flotantes formados por cestones entrelazados, y que, Julio César, en sus múltiples campañas bélicas, fue el primero que empleó -mejorando los modelos precedentes- el puente fijo de caballetes.

Técnicamente, los puentes de madera eran ligeros, baratos y de corta duración; en cambio, los de piedra, ladrillo y hormigón en masa eran puentes en arco, porque estos materiales eran, y son, los únicos que resistían los esfuerzos de compresión. De estos últimos entendían bastante los ingenieros hidráulicos romanos; de ahí su profusión-debido a la admirable red de calzadas- y la milenaria duración de sus muchos puentes que, hasta el presente se mantienen, sin gastos de conservación y máximo servicio para los habitantes de las ciudades donde los ubicaron. Tal es el caso del Puente Romano de Alcalá de Guadaíra, sobre el río del mismo nombre.

Los romanos levantaron el Puente de

Alcalá dándole una longitud originaria de unos 90 m. ; una anchura de 6.5 m. y una altura, desde la lengua de la corriente hasta la rasante primitiva, de 8 m.

Estas mediciones, principalmente la referente al trayecto de parte a parte o de largura- adornado a cada lado por veintidós ménsulas de piedra, distribuidas cada cuatro metros- nos revela el gran cauce que debió tener nuestra tan querida y maltratada vena fluvial. En consecuencia, también, la existencia de sus siete ojos, imprescindibles para facilitar el paso de las aguas de arriada y evitar, sobre todo, el deterioro del monumento, bien por el fuerte impacto ocasional, bien por la erosión constante de las mismas.

Lo construyeron sobre diez estribos de algo más de 4 m. de altura, salvo los de los arcos pequeños laterales, de 2,5 m., y en forma de cuchillo todos los de su parte de levante, y de figura redondeada los que caen a poniente, que, al tiempo de enmarcar siete arcos de medio punto, de 5 m. de diámetro y otros tantos de altura, los cuatro centrales, formando bóvedas de grandes sillares dispuestos en seveintidós piezas en los cuatro centrales-sostenían una superestructura o conjunto de tramos, que salvaban los vanos situados entre dichos estribos. A su vez, éstos descansaban sobre sus correspondientes tajamares, pilones o zapatas, de 1,70 m. de altura y forma trapezoidal en su cara Este, últimos elementos sustentantes que transmitían al terreno todos los esfuerzos.

Finalmente, el ingeniero romano que proyectó y edificó nuestro monumento más antiguo, supo aprovechar las márgenes bajas del río Guadaíra haciendo terminar los extremos del Puente sobre ellas con sendas rampas de gran inclinación. Por esta razón, sus antiguas rasantes adquinadas, que llegaban hasta la mitad del Puente, facilitaban-y siguen facilitando- la fácil y rápida evacuación superficial de las aguas pluviales.

A lo largo de la historiografía documental, hemos podido comprobar que las fuentes, en general, no son muy abundantes. Esta circunstancia que, en principio,

podría causarnos una decepción, no lo es tanto si tenemos en cuenta las características arquitectónicas, monumentales y perdurables del Puente.

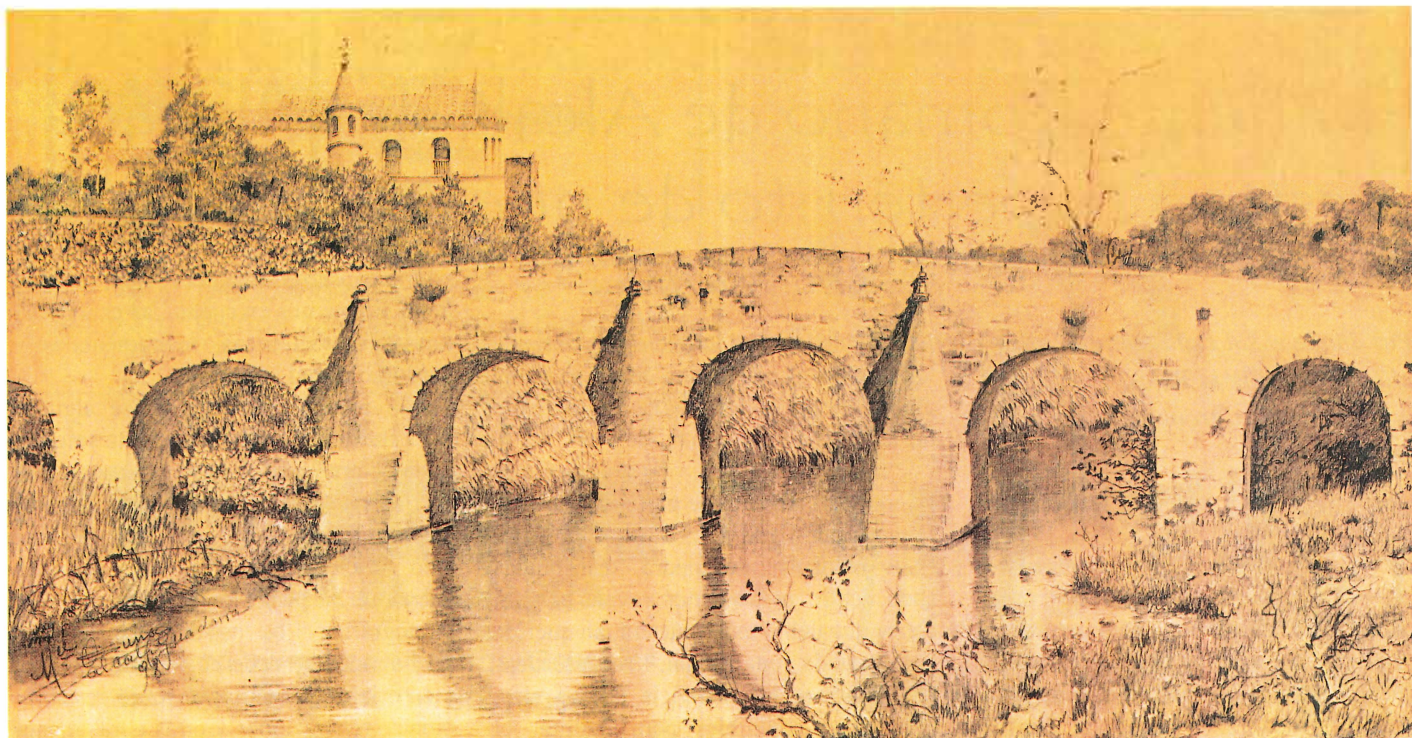
La investigación que hace algunos años llevamos a cabo sobre esta singular edificación, no nos ha proporcionado más de una quincena de testimonios escritos de primera mano que, no obstante, han sido suficientes para hacernos una idea acerca de su personalidad constructiva e iconográfica. Los instrumentos públicos encontrados se refieren a declaraciones, memoriales y escrituras sobre restauraciones, reparaciones y otras obras menores y, siempre- como es lógico pensar-, se trata de fuentes localistas que recogen acuerdos del cabildo sobre aprobaciones de dichas obras, escasamente explícitos, salvo rara excepción. Lo que no deja de ser, sin embargo, un indicador de la preocupación de nuestros sucesivos concejos por su Puente.

A este respecto, cabe reseñar que los documentos más antiguos conservados que hablan sobre el Puente de Alcalá, son de mediados del siglo XV. Se trata de dos protocolos muy breves que nos traen puntuales noticias de reparaciones en tan importante monumento, posible germen del comienzo de nuestra historia.

Es lógico aventurar que, que con el constante y continuado trasiego de tantos siglos de existencia, fuera el pavimento de su calzada el punto más débil de su estructura arquitectónica. Por ello, las obras acometidas por el concejo alcalaño en 1453 estaban plenamente justificadas, *porque hayábase muy desenpedrado e no se podía travesar (sic) e ny andar por ella, por los muchos inconbenyentes de sus hoios.*

Por acuerdo, pues, del cabildo, cuya copia concuerda con la de los protocolos sevillanos, Juan Ximénez y Antón Alonso, empedradores de oficio en la villa, pusieron las posturas de las obras y se comprometieron a finalizarla *en el plaço de siete días e medio.* La fuente, algo más que una reseña, no cita los materiales empleados aunque nos valora el costo en 23.607 maravedíes.⁽¹⁾

En el año 1476 se llevó a cabo una



Vista del Puente desde poniente. Al fondo el Convento de San Francisco. (Ilustración de M. Osuna. 1898)

obra de ensanche al final del Puente, por la parte *conforme se sale de la villa a los caminos fuera della, para que las bestias e otras cavalgaduras con sus cargas puedan entrar e salir desenbargadamente*. Entre los materiales de la obra se citan: 40 cahices de cal, 29 cargas de arena gruesa y 23 cargas de piedra gruesa y menuda, *para fazer con todo ello un buen hormigón*. El importe de material y mano de obra ascendió a 18.548 maravedíes.⁽²⁾

Corría la década de los años treinta del siglo XVI, concretamente en la primavera de 1538, cuando documentamos una declaración de obra en el Puente, en la que se recogían una serie de condiciones sobre su reparación, al tiempo que aportaba valiosos datos para perfilar cómo era nuestro Puente por aquel entonces. Así, sabemos que al maestro que contrató la obra se le ordenó derribar todas las tapias del pretil, aunque estuvieran nuevas-como lo estaban-hasta llegar a otras tapias que estaban en medio del Puente, *ansí como entramos a mano derecha e ysquierda por la Puente*. Luego, debía *sacar de nuebo los çimientos desde la piedra base o aguja, y si estuviere mala la quite y la labre de buena obra*. Además, sobre esta piedra se habían de levantar, *unas siete quartas*⁽³⁾, las dos tapias susodichas por encima del empedrado del suelo que ya tenía, de antaño, el Puente; y, al mismo tiempo, *que el hilo de arriba quede lleno el tapial, en que quede hecho su lomo de la propia tierra*.

En la parte izquierda-siempre entrando por los caminos de Utrera y de Dos Hermanas-tenía el Puente varios portillos, para el control de las mercancías que entraban y salían de la villa. El mayor, en la misma entrada, era de ocho varas, poco más o menos; el segundo, *de dos varas en largo*, y, el tercero, muy cercano a éste, *de la misma medida*.⁽⁴⁾ Los dos primeros fueron derribados y contruidos de nuevo, pero el último se cerró y se enrasó con las tapias. En la escritura de la obra también se disponía que todos los agujeros que tenía el Puente en su tramo central, *donde haze la corriente, a una parte y a otra, se cerrasen con mezcla y piedra y después se rebocaran, especialmente, un canto de piedra questaba a la entrada de la Puente por la parte de la villa, y se torne a enpedrar el hoyo donde está el canto*.

En la descripción del lugar se hace referencia a un molino de aceite que poseía don Rodrigo Ponce de León, conde de Torrubia, entre cuya esquina y la fuente de El Perejil había un pasaje empedrado con una gran piedra para los que iban a pie.

En conclusión, nos encontramos según estos testimonios documentales con un Puente de tapia o pretil, a los dos lados de su recorrido, de 1.5 m. de alzado- altura justificable por la seguridad de los viandantes-, *hecho de tapial y a pisotón*, o, lo que es lo mismo, con tierra de Alcalá o albero. Por este mismo documento sabemos que el piso o suelo del

Puente estaba empedrado y disponía de dos rústicas aceras.

Otras particularidades aparecen recogidas en aquel contrato acordado entre el concejo alcalaño y el maestro alarife de la obra, tales como que éste debía aportar todos los materiales *salvante la cal que la a de dar el concejo en la propia Puente*. Cuestión ésta justificable porque el concejo era el propietario de todas las caleras de la villa.

En el aspecto económico, se establecían dos pagos al maestro de la obra: el primero, *al pie del remate de la obra*, y la otra mitad, *en estando hecho y acabado el un lado de la dicha Puente*. Era habitual, también, que el oficial encargado de efectuar las reparaciones pagase ocho reales al maestro que, a vista de ojos, emitió el informe técnico, y, otros tantos, a los oficiales que habían asistido al remate en pública almoneda. Digamos, ya, que el ganador de dicha subasta fue el afamado maestro alcalaño, Martín Godínez, por la cantidad de 20.000 maravedíes.⁽⁵⁾

Hasta los primeros años del siglo XVII no existen noticias de relieve acerca del Puente. Es en sesión de cabildo de 30 de julio de 1617, en el último punto del orden del día, cuando el concejo acordó *que la Puente del río Guadaíra está en ruinas y que se pida para repararla entre los vesinos*. A tal efecto, se nombraron dos diputados de la obra, cuyos nombres no se citan en los libros de



actas capitulares.

⁽⁶⁾ Sin embargo, este proyecto no se realizó, según hemos podido comprobar por la documentación posterior consultada y, por tanto, nos quedamos sin saber en qué consistió la obra; pero es curioso el dato-frecuente por lo demás- de que el concejo pidiera dinero a los alcalareños para su reparación.

Hacia 1672 nos llega una información, también escueta pero interesantísima. Es otro acuerdo del cabildo *para que se haga obra en la Cruz de la entrada de la Puente*. Ello nos revela que en el centro de la bifurcación de los caminos que venían desde Utrera y Dos Hermanas, había una Cruz de Humilladero, semejante a la de la Cruz del Campo, de Sevilla (pero sin templete), y del mismo estilo de la que se erigió en el Camino Real, bajo, a la ciudad hispalense, en el sitio del Parralejo. Estas cruces, sobre peanas de piedra, fueron muy frecuentes a la entrada (o salida, según se mire) de las ciudades, villas y lugares, y constituían un signo de devoción popular donde los viajeros y caminantes *se humillaban*, puestos de rodillas, solicitando la protección divina para su viaje, o dando las gracias por haberlo realizado felizmente.

La restauración, en este caso, de tan simbólico monumento costó al concejo 939 reales, según cuentas ofrecidas por el alcalde en el estado noble, don Manuel de la Fuenllana. Dado que el concejo, como era habitual, no disponía de esos dineros necesarios e inmediatos, tuvo que obtenerlos de sus bienes de propios y arbitrios, de la siguiente manera: 200 reales del cobro adelantado de arrendamiento del Prado de Peribáñez; 73 reales que dio el depositario de la leña, Manuel Núñez, de lo recaudado del año anterior; 292 reales que entregó el receptor de penas, de la cuarta parte que correspondía a los propios del concejo; 166 reales del impuesto de la carne, procedente del derecho de altas y bajas de los usufructuarios; 208 reales de limosna que dieron los vecinos; y, finalmente, se incluyeron en estas cantidades los once quintales de yeso que pagó Alonso Domínguez, vecino de Utrera, *a cuenta de la casa que tenía arrendada en la dehesa de Majada Alta, propia del concejo*.⁽⁷⁾

Hasta cuarenta y cinco años después, no manifiesta el concejo ninguna preocupación por el Puente; sin duda porque gozaba de una buena salud arquitectóni-

ca, hecho que se manifestó en sesión de cabildo de 14 de septiembre de 1717, en que los cabildantes acordaron *se aderesen la Puente y se hagan los reparos de que tuviere neseseidad, por irse deteriorando y por no experimentar de su ruina otra mayor*.⁽⁸⁾

En 1782 leemos en una declaración de obra, ante el escribano público Álvaro Ortiz Tamayo, que el maestro alarife alcalareño Juan Bouzada, *de edad de más de quarenta años*, juró haber hecho ciertas reparaciones en el Puente de la villa, por orden de la ilustre sevillana doña Juana María de Leerce, viuda de un acaudalado personaje llamado don Fernando de Torres.

Nos llama la atención el hecho de que una mujer-persona privada- tomase a su costa una obra propia del concejo. La causa pudo ser bien una donación desinteresada, bien un pago a cuenta por débitos al erario alcalareño, cuestiones éstas que no se dicen. Sea como fuere, la obra consistió en *los reparos del empedrado que se necesitaban remediar en su pavimento, espesialmente en el principio y mediación de él, así como blanquear y dejar concluido todo lo que deslucía tan importante y desisivo monumento*.

En dicha obra se gastaron 121 reales de vellón y medio, en las siguientes partidas:

- 2 cahices de cal y medio, mayores, puestos en la obra, a razón de 155 r.v. cada uno..... 37.5 r.v.
- 2 carretadas de guijarros, que condujo Juan Moriel, a precio de 16 r.v. cada una.....32 r.v.
- 4 días que duró la reparación, a 7 r.v. por día.....28 r.v.
- Por los derechos de esta declaración, su copia y papel sellado..... 8 r.v. ⁽⁹⁾

Los dos años siguientes fueron para Alcalá de grandes temporales y arriadas, tales que a primero de enero de 1784 el agua subió por encima del Puente y cubrió los dos pilares de la fuente de El Perejil y la ventanilla de las cocinas del Matadero, que miraban al río. Los daños en la estructura del Puente fueron cuantiosos, afectando al pavimento, paredes, estribos y cuchillos del mismo.⁽¹⁰⁾

Debió ser por esta razón que, en 1786, una real Provisión de 23 de febrero ordenaba *que se arreglasen urgentemente las entradas y salidas de Alcalá*, lo que suponía reparar los dos principales cami-

nos de tránsito a lo largo de 1.700 varas (1.420 m.): el del Camino Real a Sevilla y el que llevaba a los Puertos por el Puente.⁽¹¹⁾

Las consecuencias de aquellos desastrosos fenómenos naturales fueron que, un año después, se acometieran, seriamente, una serie de restauraciones en profundidad. El 22 de agosto de 1787 se le encomendaron las obras a los alarifes Antonio Pérez y Francisco Belloso, de Carmona, pero residentes en Alcalá, de profesión canteros de sillería y mampostería. El acuerdo tomado por el alcalde Francisco Giménez Alcocer, el regidor Juan Sabino y el síndico procurador general de obras Antonio Sánchez, especificaba que toda la obra del Puente consistiría *en reparar dos tajamares y dos estribos, los primeros a levante y los segundos a poniente, que fueron arruinados con las continuas avenidas del año pasado de 1783*.

La obra fue tasada y apreciada por don Bartolomé Sánchez, *maestro arquitecto, facultativo en la composición de caminos y puentes*, en 9.722 reales de vellón y 17 maravedíes. En esta ocasión, dada la importancia de la restauración, el técnico, también de Carmona, estableció hasta doce condiciones que, al mismo tiempo, constituyen para nosotros una explicación detallada de la obra y otros pormenores.

En este sentido, los alarifes tendrían que aportar todas las herramientas, *mayores y menores*, así como las maderas para el pilotaje de la obra. Para dicho pilotaje y primer fundamento se construiría en sus macizos, *para que con mayor seguridad se pueda recargar el complemento de la obra hasta su conclusión*. Una vez comprobada la profundidad del cimientado y que el terreno era ya firme, se comenzaría a construir los macizos, con piezas de sillería labrada, de dos pies y medio a tres y medio de tizón, *para que guarden perfectamente las correspondientes trabazonnes*.⁽¹²⁾

En caso de que por el poco tiro que se experimentaba en la corriente de las aguas, no se pudiera achicar el sitio para la cimentación, el arquitecto recomendaba que *visto y demarcado que sea el sitio donde se comprehende el fundamento, se rodeará dicho sitio con unas estacas largas correspondientes a el sitio y profundidad, las que se clavarán a golpe de mano con el cuidado de reunir las unas*



con otras, para que sirvan de resguardo en el centro del masiso que de nueva fábrica se ha de construir.

Al mismo tiempo, para la seguridad y sujeción de los estribos y tajamares se deberían abrir, en los machos o pilares antiguos de la fábrica, unas entradas de media vara de profundidad cada dos hiladas, colocando en dichas entradas las piezas de mejor calidad y dureza. En cuanto al asiento de la sillería debía ser muy grueso - puntualizaba el arquitecto-, procurando evitar, en lo posible, grandes juntas, reconociendo, asimismo, las piezas viejas por ver si tenían alguna quebrancia que pudiera causar alguna ruina.

Abundando en las piezas de sillería que habían de servir para los cubos y tajamares, se dispuso que se labraran siguiendo las plantillas correspondientes a la figura que demuestra la dicha fábrica antigua, guardando los cortes y juntas que regularmente son útiles para su mayor seguridad y solidez. Ni que decir tiene que la piedra para construir dichos sillares había de ser de la más sólida, tallándose éstos perfectamente- *metidas las piezas debajo de escuadra-* y, una vez colocados, sus juntas, lechos y sobrelechos debían rellenarse de una mezcla finísima.

Este cuidado y meticulosidad refleja la fidelidad histórica y artística de la restauración que, incluso, tuvo en cuenta la forma de hacer las mezclas para sillería, al estilo romano, *utilizando arena de la mejor calidad, mesclando los dos de cal y uno de arena, pasando por harnero aquella porción que halla de servir para el aciento del sillería.*

Finalmente, en el apartado de los plazos de ejecución, se determinó que la obra podría durar unos tres meses. Además, los alarifes asumían la responsabilidad de dejar totalmente acabadas las obras, bajo la aprobación del arquitecto, incluso de volver a rehacerlas *si por algún acaso, impensado o pensado, por razón de arriadas u otros motivos, se callesen y perdiesen algunos de los dichos tajamares o estribos, o todos quatro.*

La escritura de obligación se cerraba con la presentación de fianzas y la hipoteca de bienes por parte del maestro, y, asimismo, con la fijación de los pagos que le debería efectuar el concejo. En el caso que nos ocupa, Francisco Belloso cobraría *tres mill reales aora de pronto para principiarla, otra tanta cantidad luego que esté de mediada, y la restante cantidad luego que esté fenecida y acabada.*⁽¹³⁾

Sin embargo, el maestro Belloso y su compañero no acabaron la restauración. Su trabajo consistió, solamente, *en poner piedra sentada hasta la lengua del agua, de tres sepas, de un tajamar y de dos estribos,* por lo que cobraron 3.100 reales de vellón, más otros tantos que se les dio a cuenta y que no gastaron en la obra, pues para el 2 de octubre, dos meses después de empezadas las

obras, se habían ausentado de ellas, sin dar explicaciones.

Estos hechos los conocemos gracias a una declaración jurada de Manuel Herrera, fechada el 21 de diciembre del mismo año, que fue el maestro alarife y aparejador que se hizo cargo de las obras por orden del arquitecto don Bartolomé Sánchez. En la memoria final el técnico, también de Carmona, nos recrea con una detalladísima relación de las personas que trabajaron, los materiales, precios y pagos que, casi al pie de la letra, exponemos. (Cuadros adjuntos).

Relación de materiales

20 cahices de cal	400 r.v.
10 cargas de guijas, a 4 r.v. la carga.....	40 r.v.
550 varas y media lineales de piedra que se sacaron de la cantera, unas a 30 cuartos y otras a 32 cuartos....	2.035 r.v.
202 carretadas de piedra, traídas de la cantera, a razón de 6 r.v. la carga.....	1.236 r.v.
4 docenas de sogas para las andamiadas.....	28 r.v.
Tablas para las plantillas.....	6 r.v.
6 esportones.....	6 r.v.
Composición y suelos de los cubos.....	4 r.v.
Útiles para hacer reglas y medidas de la obra.....	2 r.v.
2 cántaros para el agua de los trabajadores.....	3 r.v.

Relación de personas, oficios y pagos

A Mateo González, maestro herrero de la villa, por los calzos de picos y demás herramientas.....	80 r.v.
A Juan Isle, oficial de cantero picapedrero, por 47 días de trabajo, a 12 r.v./día.....	564 r.v.
A Antonio Pérez, oficial de cantero, por 26 días.....	312 r.v.
A Pedro de la Yedra, oficial de cantero, por 27 días.....	324 r.v.
A Dionisio García, oficial de cantero, por 79 días.....	790 r.v.
A Bernardo Giménez, oficial de cantero, por 70 días a 10 r.v./día.....	700 r.v.
A Juan Rodríguez, por 26 días de trabajo en la cantera, a 10 r.v./día.....	260 r.v.
A Pedro Llanos, cantero, por 7 días, a 8 r.v./día.....	96 r.v.
A Alonso Muñoz que trabajó 74 días en la cantera, a 10 r.v./día.....	740 r.v.
A Pedro Herrera, oficial de alarife para hacer el asiento de la cantería, por 45 días, a 10 r.v./día.....	450 r.v.
A Raniero Castaño, peón, se le pagó por 79 días.....	419 r.v.
A Santiago Villa, por su trabajo de descombro (sic) en la cantería durante 73 días, a 4.5 r.v./día.....	292 r.v.
A Juan Sánchez Castaño, peón, por 14 días a 5 r.v./día.....	70 r.v.
A Manuel Piñero, peón, por 2 días a 5 r.v./día.....	10 r.v.
A Joseph López, peón, durante 71 días.....	376 y 17 mrs.
A Pedro Miguel Ordóñez, peón, por 12 días.....	60 r.v.
A Francisco Aguilar, peón, por 75 días.....	363 y 17 mrs.
A Antonio Cardoso, peón, por 2 días de trabajo.....	10 r.v.
A Andrés de Reina, por 4 días de peonadas.....	20 r.v.
Manuel de Espinar, peón, cobró por 27 días.....	118 y 17 mrs.
Juan Joseph Ramírez, peón, por 11 días.....	55 r.v.
A Cristóbal Sánchez, por 49 días de trabajo.....	269 y 17 mrs.



Al final del memorial de gastos, el escribano nos deleita con una pincelada costumbrista, pues nos puntualiza que a estas cantidades *se le sumaron otros 28 r.v. que se gastaron en el fresco y agasajo que se les dio a los oficiales y peones en el día que se concluyó la obra*, celebración que, desde la Edad Media, era habitual, tanto a la finalización de las grandes tareas urbanas como agrícolas.

El montante, pues, ascendió a 10.193 reales de vellón, cantidad que fue abonada al maestro alarife y aparejador, Manuel Herrera, por don Francisco Gerónimo de Flores, mayordomo y tesorero de propios y arbitrios del concejo, y recordemos, padre y mentor de Leandro José de Flores.⁽¹⁴⁾

Así pues, esta gran obra fue la más relevante de la historia constructiva del Puente de Alcalá, por el número de trabajadores que participaron en ella y, sobre todo, por los especialistas que intervinieron: ocho oficiales canteros y tres peones de cantera, que nos recuerdan los orígenes constructivos romanos del Puente,

independientemente de un maestro herrero, un oficial alarife y once peones de albañilería, todos ellos dirigidos por un arquitecto y un aparejador, director de obras.

Ya no habrá más documentación posterior a esta época de finales del siglo XVIII. Sólo algún apunte en la centuria siguiente (1828) nos informa de ciertos cambios en la plaza de El Perejil, una vez explanado su espacio. Conocemos que se abrió una Casa de Postas, se duplicó la anchura de la alcantarilla del Matadero y, dada la gran confluencia de diligencias, carros y transeúntes, se estableció una oficina o fielato nuevo para el cobro del portazgo de mercancías, una vez desaparecidos los antiguos portillos medievales. De esta manera se dignificó la entrada de más abolengo de la Alcalá de entonces.

No obstante, la fisonomía del entorno del Puente se transformó, agradablemente, cuando, en 1873, otro puente de cuatro arcos recibía la llegada del primer tren Sevilla-Alcalá-Carmona, símbolo y anuncio de nuevos vientos políticos,

sociales y económicos.

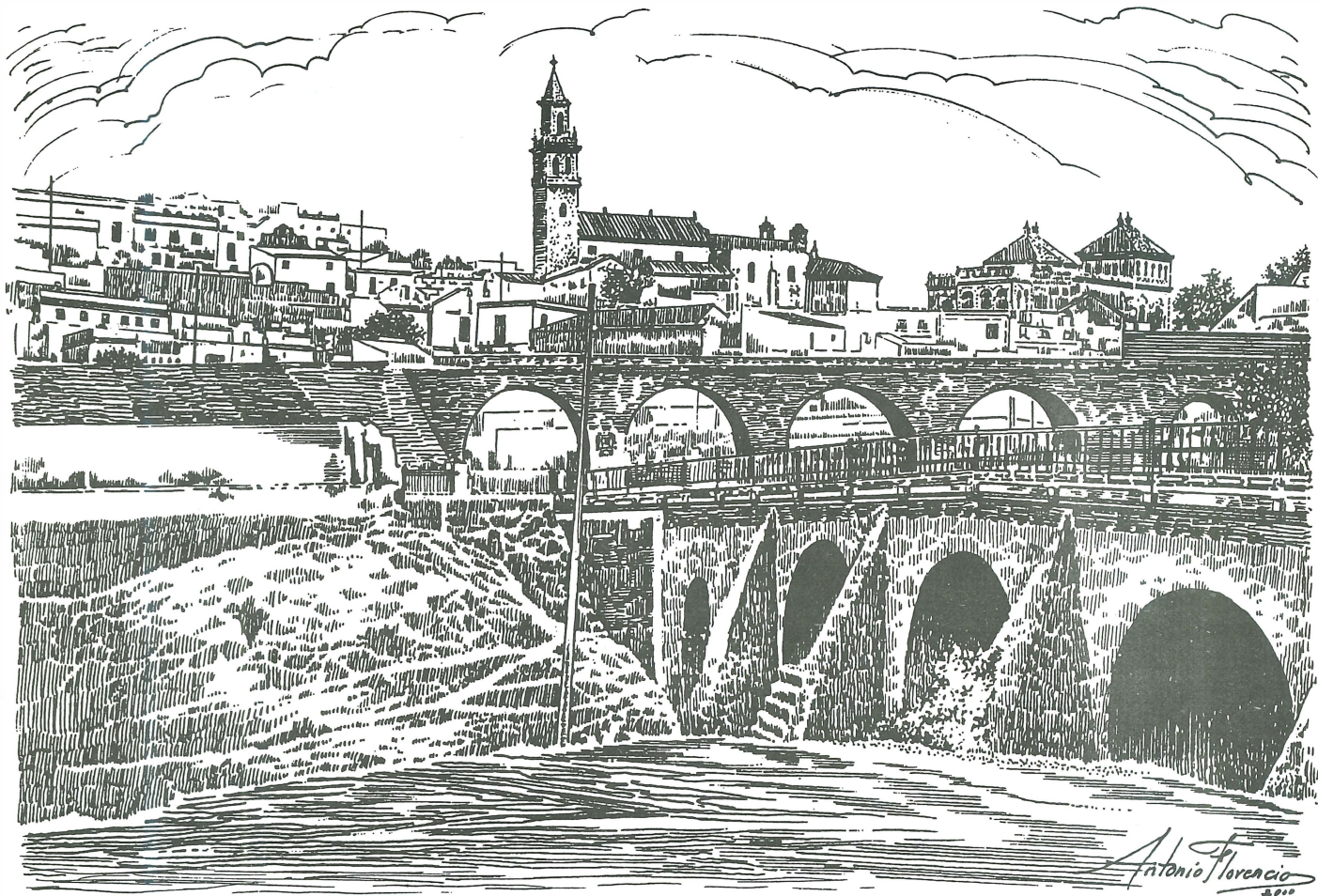
Durante el siglo XX, el Puente experimentó modificaciones poco sustanciales, tales como la sustitución de los primitivos pretiles por barandillas de hierro forjado, la colocación de una mejor iluminación, una pavimentación de asfalto, y la presencia bastarda de otro puente, que no tendría que haber nacido, o haberlo hecho en otro lugar, lejos de la noble cuna arquitectónica romana.

Pero aquel puente romano no es este Puente. Siguen soterrados sus tres arcos menores extremos, sacrificados en aras de un mal trazado urbano en su trayecto, y, además, en vez de conservarlo limpio y exento de tierras, para que luzca su grandiosidad, recientemente se han plantado numerosos árboles y arbustos en aquel punto.

Con el tiempo-ya lo venimos contemplando-esta nefasta elección no sólo ocultará-como oculta- la belleza del monumento, sino que las aguas, al no disponer de sus siete salidas naturales dirigirán, siempre-como dirigen- su presión



El viejo Puente con pretiles, hechos de tapial y a pisotón, nos recuerda su fisonomía medieval. En la parte superior el conocido Puente del Ferrocarril construido hacia 1870, que transformó agradablemente dicho entorno.



Ilustración, de Antonio Florencio Donoso, que nos muestra el Puente estando al fondo la Parroquia de Santiago y la Casa de Paulita.

sobre la estructura central del Puente, con el consiguiente grave desgaste y debilitamiento de sus estribos, tajamares y paredes frontales.

No es de justicia que el Puente Romano de Alcalá de Guadaíra, que figura heráldicamente en el escudo de nuestra ciudad; tan glosado por poetas; tan

inmortalizado por pintores; y, tan sentido por los alcalañes, reciba un pago tan cicatero como el olvido. ¡ Si nuestro viejo Puente hablara!

NOTAS

- (1) A.P.S. Gonzalo Bernal. Of. 5, 8.7.1453, f. 31 r-v.
- (2) A.P.S. J. Rodríguez Vallecillo. Of. 15, 6.9.1476, f. 10 r-v.
- (3) Distancia con la mano abierta desde el pulgar al dedo meñique: 0,216 m.
- (4) Unidad de longitud, de origen español, que valía 0,835,6 m.
- (5) A.H.M.A.G. Lib. 1 (1511-1541), s.f. Se trata de dos hojas sueltas, hoy extraviadas, pero cuyas fotocopias conservo.
- (6) A.H.M.A.G. Lib. 4 (1617-1621), f. 27 v.
- (7) A.H.M.A.G. Lib. 8 (1669-1672), f. 7 r.- 8 r.
- (8) A.H.M.A.G. Lib. 11 (1714-1721), f. 140 v.
- (9) A.H.M.A.G. Lib. 20 (1782-1787), f. 45 r-v. En las actas capitulares no se recoge la noticia sobre la reedificación del Puente en tiempos de Carlos III, en 1780, como se lee en la lápida colocada en el puente del antiguo ferrocarril.
- (10) A.H.M.A.G. *Ibidem*.
- (11) A.H.M.A.G. *Ibidem*.
- (12) Se llama tizón al ladrillo o sillar que entra en la fábrica. Su dimensión va colocada de forma perpendicular al paramento del muro, dejando visibles su anchura y espesor.
- (13) A.H.M.A.G. Lib. 20, *ibidem*, f. 70 r- 73 v., 28.8.1787.
- (14) A.H.M.A.G. Lib. 20, *ibidem*, f. 120 r- 123 v., 21.12.1787.

¡¡Anticípese al Verano!!



CLIMATIZACION, S.L.

MONT-BLANC, S.L.

* PROYECTOS E INSTALACIONES

* INSTALACIONES DE CLIMATIZACIÓN:

UNIDADES CENTRALIZADAS, COMPACTAS Y PARTIDAS

1^{as} MARCAS



TRANE™



Interclisa



DAIKIN



* SISTEMAS AUTÓNOMOS ROOF-TOP. (Grandes Superficies).

* SPLIT EN GAMA DOMÉSTICA: FUJITSU - GENERAL

* INSTALACIONES DE EQUIPOS DE NEUMÁTICA.

* ENERGÍA SOLAR. * ENERGÍA FOTOVOLTAICA.

* EQUIPOS DE SECADO PARA LA ALIMENTACIÓN. 

* SISTEMAS DE VENTILACIÓN. * SUELOS RADIANTES.

* CALDERAS. * ELECTRICIDAD EN GENERAL.

* ANTENAS - PARABÓLICAS. * AUTOMATISMO.

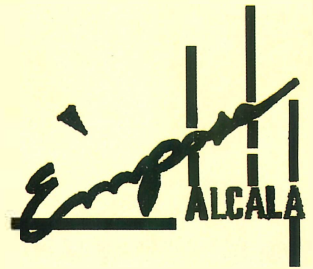
* DPTO. DE OBRAS. REFORMAS E INTERIORISMO.

TELE. Y FAX: 95. 568 63 13 - MÓVIL: 608. 54 22 95.

C/ MONARDES, 4 - ALCALÁ DE GUADAÍRA (Sevilla)

Biblioteca Digital de Alcalá de Guadaíra





*Con los mejores deseos de Felicidad
a nuestros Clientes y a todos los Alcaalareños*



C/ Juez Pérez Díaz, 2- Telf. 95 561 47 40 - Fax. 95 561 18 32 - 41500 Alcalá de Guadaíra

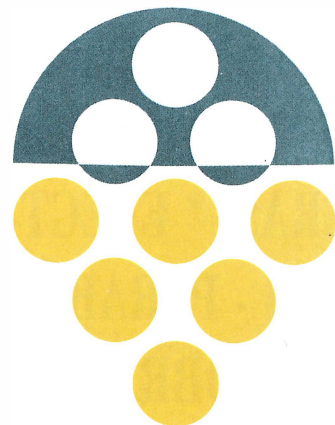
ARCA Gestión Tributaria Municipal,
les espera en sus nuevas oficinas y aprovecha
para desearles unas felices fiestas y un
próspero año nuevo.

C/ Ntra. Sra. del Águila, 30
(Antigua Biblioteca)
Tlf. 569 90 14



**Ayuntamiento de
Alcalá de Guadaíra**
Delegación de Economía y Hacienda

ARCA
Gestión Tributaria Municipal



entre todos, cuesta menos...

Biblioteca Digital de Alcalá de Guadaíra



El Castillo de Alcalá de Guadaíra. Nuevas perspectivas.

1. Introducción.

El presente artículo recoge los resultados de la Intervención Arqueológica de Urgencia realizada en el Bien de Interés Cultural (BIC) "Castillo de Alcalá de Guadaíra" entre los meses de Enero y Julio del presente año. Nuestra intención es ofrecer un panorama lo más amplio posible de la nueva imagen que poseemos de la fortaleza y su evolución histórica, aunque por evidentes motivos de síntesis somos conscientes de que muchos datos quedarán meramente apuntados.

La investigación histórica sobre el Castillo remonta a comienzos del s. XIX, con la publicación de las *Memorias Históricas* del padre Flores. Desde entonces ha recibido la atención de numerosos eruditos e historiadores, aunque no es hasta finales de la década de 1980 cuando se realizan las primeras aproximaciones desde la Arqueología. Entre éstas cabe destacar la amplia Intervención Arqueológica realizada en 1989, que aportó valiosísimos datos para el conocimiento de las fases constructivas de la fortaleza. Finalmente, llegamos a la última Intervención, promovida por el Excmo. Ayuntamiento de Alcalá bajo nuestra dirección, cuyos excepcionales resultados también han arrojado nueva luz sobre aspectos hasta el momento poco o nada estudiados.

La Intervención Arqueológica ha descansado en dos premisas complementarias. Por una parte, el registro exhaustivo de todos los elementos constructivos visibles (desde lienzos y torres completos hasta el más mínimo reparcho), a fin de individualizarlos y poder establecer su sucesión temporal. Por otra parte, la excavación propiamente dicha, que nos ha aportado una amplia colección de restos (fundamentalmente cerámicos) que han permitido establecer la cronología de las estructuras descubiertas.

Asimismo, los estudios previos a la Intervención permitieron una primera sectorización de todo el Complejo Fortificado de Alcalá, a los efectos tanto de los trabajos arqueológicos que se iban a realizar como de cualquier intervención que se haga en un futuro. Ello nos ha per-

ENRIQUE LUIS DOMÍNGUEZ BERENJENO *

mitido englobar todos los hallazgos y los conocimientos anteriores en un marco más amplio, el de la fortaleza como un conjunto homogéneo con diversas fases constructivas, sucesivas pero estrechamente relacionadas entre sí. Los sectores individualizados son, de forma simplificada:

- Alcazabas Occidentales, comprendiendo el Patio de los Silos y el Patio de la Sima.

- Recinto de la Villa, en torno a la actual iglesia de Santa María.

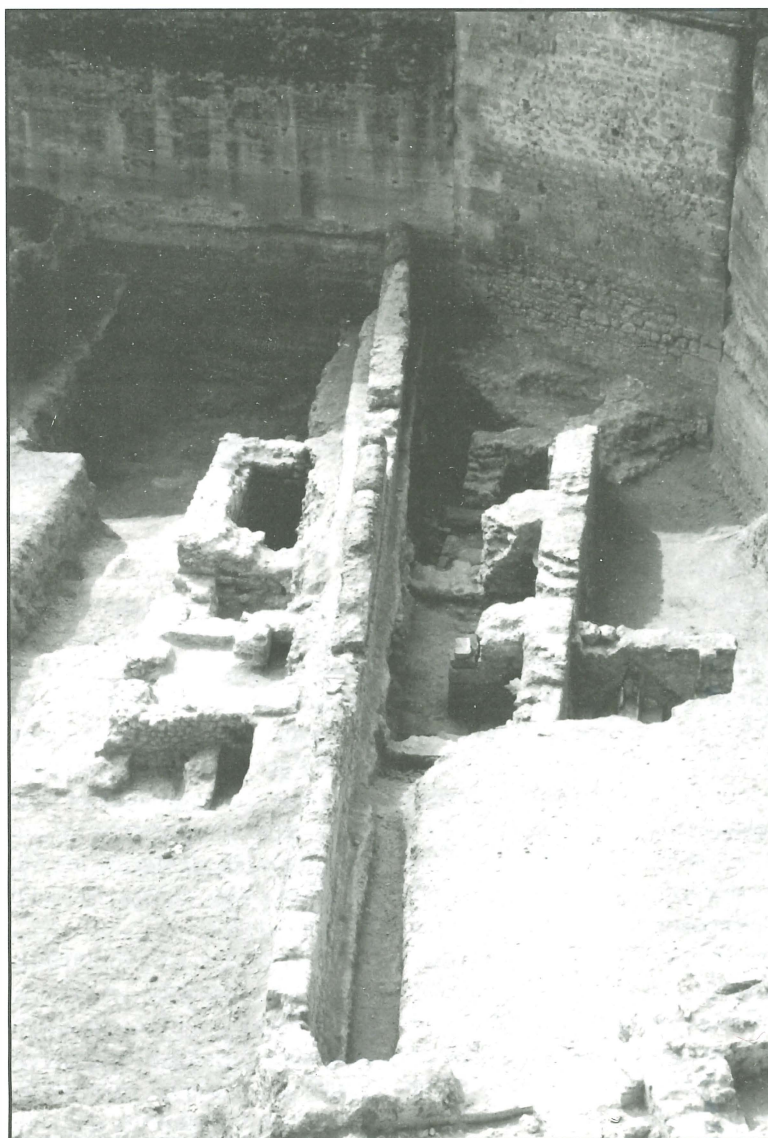
- Alcazaba de la Torre Mocha, en el extremo oriental del Complejo.

- Arrabal fortificado de San Miguel.

Puesto que la Intervención se ha centrado en dos de estos ámbitos (el Patio de la Sima y el recinto de la Villa), nos referiremos a ellos de forma separada, como forma de exponer mejor los resultados obtenidos.

2. Fase 1: Patio de la Sima.

Aunque actualmente el Patio de la Sima se nos aparece precisamente así, como un patio cerrado complementario



Vista aérea de los baños islámicos descubiertos en el Patio de la Sima (s. XII).



del Patio de los Silos, esta composición no se alcanza hasta fines de la Edad Media. En época islámica el espacio del Patio quedaba por tanto fuera del alcázar original (actual Patio de los Silos). Una primera pregunta que podemos hacernos es qué queremos decir con "época islámica". En principio, esta denominación podría abarcar un período amplio entre los ss. VIII-XIII. Sin embargo, no tenemos elementos que nos indiquen que el asentamiento islámico en Alcalá sea anterior al s. XI. Las fuentes nos indican el paso por Alcalá de los gobernantes taifas de Almería, Málaga y Carmona de paso para atacar a la Sevilla de los "abbadies". Ya en el s. XII, en 1161, sabemos igualmente que Alcalá es tomada como centro de operaciones del ejército almohade contra los sublevados carmonenses, en la denominada "guerra de Carmona". Creemos que es probablemente en este momento cuando se acondicionaría el Cerro del Castillo alcalaño como campamento militar, en torno al alcázar islámico original (¿de época taifa?).

Es probable que tras el fin de la "guerra de Carmona" Alcalá fuese adquiriendo una población más o menos estable, sobre todo a partir de la recuperación del acueducto de agua que abastecía a Sevilla (los famosos y mal llamados "Caños de Carmona"), obra ejecutada en 1172. Uno de los descubrimientos más importantes realizados durante nuestra investigación ha sido, precisamente, la localización del *hammam* [baño] de la *madina* alcalaña, que constituye uno de los escasísimos ejemplos de baño rural. Se ha excavado casi completamente la planta del edificio, de planta rectangular compartimentada en cuatro salas, cada una de las cuales poseía una función específica: vestuario, sala de baños fríos, sala de la caldera y sauna. A diferencia de las termas romanas, en las que se ve el precedente de los baños islámicos, en éstos no se hacía tanto un baño acuático como de vapor, a los efectos de purificar el cuerpo antes de la oración diaria en la mezquita. Lo más destacable del *hammam* son sus reducidas dimensiones, que seguramente nos hablan del escaso número de habitantes que poseía Alcalá en estos momentos.

Otra pregunta que surge en relación con esta etapa es: ¿se hallaba amurallada



Vista aérea de las estancias de comienzos del s. XVI localizadas en el Patio de la Sima.

la ciudad islámica? La investigación realizada parece confirmar este punto, dado que el baño desagüa en una cloaca que a su vez está construida en el mismo momento que parte de la muralla occidental del Patio. Esto es lógico, si tenemos en cuenta que, dada su original función como campamento, la ampliación almohade del alcázar de los Silos debía de contar con medios de defensa ante posibles ataques.

Aparte del descubrimiento de los baños, la excavación no se ha extendido de tal forma que podamos saber más, por el momento, sobre la estructura y dimensiones de la ciudad islámica de Alcalá. Actualmente, sabemos que ésta estaría comprendida en el actual espacio del Patio de la Sima y posiblemente un poco

más hacia el este, pero con seguridad no abarcaba toda la extensión de la posterior Villa cristiana.

La conquista cristiana de Alcalá se produce en 1246 o 1247. El edificio de los baños se arruina en algún momento indeterminado posterior a este momento, siendo cubierto por un nivel de tierra de aproximadamente 2 m., usado para nivelar el terreno en la siguiente fase constructiva, que borra toda memoria del asentamiento islámico. Nos adentramos ya en el s. XV, momento en que Alcalá es disputada por sucesivas facciones nobiliarias, durante los tormentosos reinados de Juan II (1406-1454) y Enrique IV (1454-1474). En concreto, tenemos noticia de asedios en 1444 y 1474, empleándose en este último cañones de tiro



rasante, las famosas "lombardas". Como consecuencia de ello, a finales del s. XV parte de los lienzos de la Muralla alcala-reña se hallaban en pésimo estado. Es entonces probablemente cuando se produce el cerramiento del Patio de la Sima y su conformación como tal, mediante la construcción del muro que actualmente forma la fachada principal de las Alcazabas Occidentales.

Tradicionalmente se ha dicho que estas obras se realizaron durante la tenencia del Castillo por el marqués de Cádiz, don Rodrigo Ponce de León (1471-1477). No obstante, no tenemos argumentos de peso para sostener esta afirmación, ya que la única fuente que lo indica, el párroco Andrés Bernáldez, era deudo del propio marqués, quien por otra parte se caracterizó por la rapiña sistemática de las rentas alcala-reñas.

Pero el aspecto más interesante de este período descubierto en el ya recinto del Patio de la Sima lo constituyen una conjunto de patios y estancias situado en su esquina noroeste. De hecho, el descubrimiento de este complejo en 1998, excavado en su fase inicial por el arqueólogo Florentino Pozo, fue el que propició, posteriormente, la realización de la Intervención que estamos reseñando. Todos los elementos constructivos de este complejo nos indican una cronología de transición entre lo mudéjar y lo renacentista: patio central porticado, columnas con fuste de ladrillos pero con basamentos de influjo italiano, vanos abocinados entre las estancias... Pero el elemento clave lo constituye un zócalo, situado en el acceso entre uno de los pórticos y la estancia inmediata. Se trata de un zócalo con azulejos incrustados procedentes del taller sevillano de Niculoso Pisano, quien realiza sus producciones de azulejería en el primer tercio del s. XVI. De esta forma, el complejo puede fecharse en esos momentos, a nuestro juicio a partir de 1513, cuando la alcaldía del Castillo es entregada por la Corona a la familia Enríquez de Ribera. De todas formas, pese al cierto lujo que destilan las estancias, no creemos que éstas sirviesen de residencia principal de los alcaides ni sus tenientes, ya que la residencia principal, tradicionalmente, se localizaría en las inmediaciones de la Torre del Homenaje, en el adyacente Patio de los Silos.

En resumen, la Intervención en el Patio de la Sima a reportado la documentación de dos horizontes cronológicos muy caracterizados, el del campamento-*madina* almohade, fechable entre los ss. XII-XIII, y el de la conversión del Castillo en residencia señorial, durante las primeras décadas del s. XVI.

3. Fase 2: Recinto de la Villa y Muralla Norte.

Esta fase se concentró en la limpieza y documentación constructiva del lienzo Norte de la Muralla de la Villa (entre la Torre Mocha y el Patio de los Silos), así como en la realización de tres sondeos en el frente interior de la Muralla, a fin de poder avanzar en el conocimiento de la Villa medieval de Alcalá. Afortunadamente, la investigación nos permitió también alcanzar niveles de una antigüedad sensiblemente mayor.

A la altura de la iglesia de Santa María, adyacente al frente interior de la Muralla, se realizó un sondeo estratigráfico puntual, que a una profundidad de aproximadamente 4 m. bajo la rasante actual permitió la localización de un muro, perteneciente a una estructura que permanece incógnita. Lo más interesante es que, por profundidad, este muro se corresponde con un resto de muralla previo a la Muralla medieval, que igualmente pudimos apreciar al limpiar el frente exterior de ésta. Creemos que este nivel es de cronología preislámica, ya que aparece cubierto por niveles de tierra con restos cerámicos islámicos antiguos (ss. VIII-IX). Ello nos hace proponer una cronología romana, aunque con muchas reservas, y apoyándonos también en la localización de una importante bolsada de materiales constructivos romanos fechada a mediados del s. II d.C.

El nivel "preislámico", al igual que ocurría con el nivel islámico del Patio de la Sima, es cubierto tras la conquista cristiana del s. XIII con un conjunto de vertidos que elevan la cota general casi 2'5 m., otorgando a esta parte del Cerro una topografía similar a la que mantiene hasta la actualidad. Esto que acabamos de señalar es importante: no se han localizado en esta zona restos de la ciudad islámica, lo que parece demostrar que su extensión no llegaría hasta aquí.

Otro hecho de sumo interés reside en

que se ha podido determinar que todo el trazado de la Muralla Norte es de cronología cristiana, posterior a 1246-1247. Este hecho rompe buena parte de las interpretaciones que se venían haciendo hasta el momento sobre la fortificación alcala-reña, pero se sustenta en datos arqueológicos contrastados. Por una parte, en el tapial de la muralla se han localizado restos cerámicos fechables entre los ss. XIII-XIV. Pero el dato más importante es el hecho fácilmente observable de que la Muralla Norte, en su extremo oeste, se adosa (se apoya) a la torre octogonal noreste del Patio de los Silos. Esto, de por sí, no tendría mayor trascendencia si no fuese por dos hechos. En primer lugar, la cronología de esta torre, al igual que la de su gemela de la esquina sureste del Patio de los Silos, es con toda probabilidad cristiana, inmediata a la conquista castellana. Y en segundo lugar, dicha torre tiene un bello enlucido al exterior simulando sillares, que indica que en cierto momento estuvo exenta, sin adosamiento alguno de muralla, ya que la Muralla Norte, al adosarse sobre la torre, lo hace también sobre su enlucido, algo sin sentido si ambas fuesen coetáneas (nadie se molesta en hacer un enlucido tan trabajado para a continuación plantarle una mole encima). De esta forma, parece probado que la Muralla Norte es posterior a la torre noreste del Patio de los Silos. Creemos que un buen momento para enmarcarla cronológicamente sería a finales del s. XIII, cuando el Concejo de Sevilla (del que dependía Alcalá) emprende una amplia labor de construcción de fortalezas, caso de los castillos de Cumbres Mayores y Santa Olalla de Cala. Y, singularmente, la fábrica de estos castillos es idéntica a la de la Muralla Norte: lienzos de mampostería masiva hasta el coronamiento.

La datación de la Muralla Norte a fines del s. XIII o principios del s. XIV casa también con los hallazgos realizados en el ámbito de la Villa. Se han localizado cinco edificios pertenecientes a la Villa medieval, con una cronología de construcción en torno a los ss. XIII-XIV. Probablemente, puedan ponerse en relación con la repoblación de Alcalá hecha por Alfonso X en 1279. Y precisamente el hecho de esta repoblación conllevaría la necesidad de amurallar la nueva Villa,



ya que es justo a finales del s. XIII cuando Alcalá se convierte en punto estratégico de las incursiones benimerines, como tenemos atestiguado, por ejemplo, en 1285, cuando las tropas del emir Abú Yusuf pasan por Alcalá camino de Marchena.

El ámbito de la Muralla Norte aún experimentaría otra fase de reparaciones, probablemente tras el asedio de 1474. Esto se observa en los recrecimientos de tapial que presenta la Muralla en su tramo occidental, y que dieron pie en su momento a la errónea idea de que la estructura de la Muralla era "*zócalo de mampostería y alzado de tapial*", cuando en realidad estamos ante dos fases constructivas distintas.

Un último apunte lo constituye la investigación sobre la barbacana o antemuro de la Muralla Norte. Aunque aún queda una importante labor de recuperación de la ladera del Cerro, el desescombro inicial ha permitido sacar a la luz los restos de la barbacana, y muy especialmente de dos torreonnes. Sus considerables dimensiones nos dan idea de la potencia que en su momento poseyeron las defensas de la Villa de Alcalá, ya que interpretamos que su cronología también habría que situarla a finales del s. XIII o principios del s. XIV.

4. Perspectivas de futuro.

Los resultados de la Intervención que acabamos de glosar pueden darnos una idea de la riqueza arqueológica que todavía se esconde en el Complejo Fortificado de Alcalá. Hay que destacar que por primera vez se ha realizado una excavación en extensión de un ámbito del Complejo, e incluso teniendo en cuenta su carácter puntual ha reportado datos de extraordinaria importancia.



Calle de la Villa medieval junto a la iglesia de Santa María. A la derecha se observan restos de habitaciones a uno de los edificios de la Villa (ss. XIII-XIV).

Incluso con todo lo que hemos apuntado, numerosos temas de interés se han quedado en el tintero. Tampoco hemos entrado en aspectos metodológicos, pero no queremos dejar de destacar que, dentro del programa municipal de restauración del Complejo, hemos desarrollado nuevas herramientas de diagnóstico y registro de los factores de deterioro de los componentes estructurales de la edificación.

Creemos que la Intervención Arqueológica realizada no se entendería sin una continuidad en el tiempo, que nos permita seguir profundizando en el conocimiento arqueológico de la fortaleza alcalaína. A nuestro juicio, los próximos años serán decisivos para determinar qué queremos hacer con nuestro

Castillo. Si, como somos conscientes, la voluntad de las administraciones públicas es la puesta en valor de este recurso patrimonial de primer orden, no dejaremos de afirmar que previo a cualquier explotación del Complejo, o cuando menos coetáneo a ello, ha de estar la investigación "científica" del mismo. Si no sabemos de lo que estamos hablando difícilmente podremos asegurar una correcta puesta en valor frente a un público cada día más exigente, si no con los contenidos sí con la corrección de cómo se exponen.

Y llegamos con ello el último punto que queremos tocar: la difusión. En torno a la última intervención se han comenzado igualmente a poner en práctica métodos de difusión que aseguren que tanto los alcalaíños como cualquier otra persona interesada tengan a su alcance los resultados de la investigación. Nos referimos tanto a su primera exposición en las "*Jornadas de Patrimonio*" como a la "*Jornada de Puertas Abiertas*", experiencia piloto en este

ámbito en Alcalá y que se saldó con un rotundo éxito de participación ciudadana. Todas estas actividades, organizadas por la Delegación de Patrimonio Histórico, se completarán, durante el año que viene, con nuevas iniciativas, y muy especialmente, durante el mes de Febrero, con la celebración de un Congreso Internacional. Dedicado genéricamente a "*Las Fortificaciones en el Entorno del Bajo Guadalquivir*", este Congreso permitirá una puesta al día de las investigaciones sobre la fortificación en el antiguo Reino de Sevilla y sus alrededores, y en él tendrá un lugar preferente, como no podía ser menos, nuestro Castillo, sin duda uno de los principales enclaves fortificados de Andalucía Occidental.

calzados

PRADA



*¡¡ Feliz Navidad y
Próspero Año Nuevo !!*

C/ Mairena, 6. Telf: 95 568 2944
C/ Silos, 112. Local - B. Telf: 95. 561 23 11
Alcalá de Guadaíra

servibar
bebidas y licores

¡¡ Felices Fiestas !!

C/ Manuel de Falla, 11.
Teléfono: 955 612 269



ESPECIALISTAS EN

* RAMOS DE NOVIA * CORONAS * CENTROS

ENTREGA A DOMICILIO

C/ Lebrija, Local, 8. ☎ 654 540 691
Alcalá de Guadaíra

CONGELADOS



Variedad en:
PESCADOS
VERDURAS Y
PRECOCINADOS
Especialistas en
MARISCOS de HUELVA

SERVICIO A DOMICILIO

Los Pingüinos

C/ Antonio Guerra Ojeda,
(Frente al Colegio
Pre-Escolar. Fco. Mesa.)
Teléfono: 95 561 61 77

HIJOS DE JUAN ANTONIO DÍAZ MONTESINOS S.L.

CRISTALERÍA

- * Cristalería en general
- * Vidrieras y Grabados al ácido
- * Lunas, Espejos
- * Instalaciones Comerciales
- * Reposición de Cristales a Domicilio.

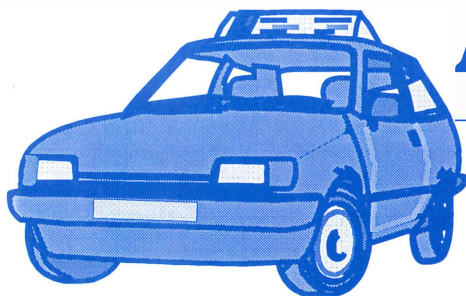
C/ Antón de Medellín, 24. Tlf. y Fax: 95 561 37 33

**PAPELERÍA-COPISTERÍA
LIBRERÍA**

SATURNO

- * Encuadernaciones * Servicio de Fax
- * Fotocopias * Papelería en General
- * Artículos de Regalo

C/ Saturno. (Frente Paseo Blas Infante)



**AUTOESCUELA
SUSI**

PROFESORES TITULADOS POR LA D.G.T. PARA LAS CLASES DE TEÓRICO Y DE PRÁCTICO.

C/ Atilano de Acevedo. Esquina Cristóbal Colón nº 1. Local 3. Telf: 95. 410 29 51. ALCALÁ DE GRA.



La arquitectura alcalaña

ALBERTO MALLADO*

Cuando se habla de las peculiaridades de Alcalá, suele abundarse en varios tópicos. Se recuerda los molinos, que siguen sin utilidad y el castillo que no puede visitarse. Se habla de la soleá que nadie canta o de la belleza de sus paisajes surcados por un río que tiene como originalidad el color negro de sus aguas y su particular aroma.

Sin embargo, me gustaría llamar la atención sobre otro de los rasgos distintivos de nuestro pueblo. Se trata de un singular estilo arquitectónico que ha comenzado a desarrollarse desde hace algunos años en la ciudad y que posiblemente quede reflejado en los libros de historia del arte en siglos venideros. Puede que tal vez ocupe un sitio junto las pirámides de Egipto, el partenón de Grecia o el acueducto de Segovia.

Entre los rasgos que definen al estilo arquitectónico que va arraigando en Alcalá figura una concepción novedosa de la base de las obras. Frente a los suelos rectos, Alcalá, posiblemente harta de fórmulas repetitivas, propone el plano inclinado. De esta forma, se ha creado la sin par fuente de Beca. Entre las múltiples ventajas que tiene esta singular forma de construir figura su adaptación a la principal finalidad actual de las fuentes: servir de escenario a las cele-

braciones de triunfos deportivos. Nuestra fuente tiene zona de nadadores y de no nadadores, para que todos puedan disfrutar de la celebración de los triunfos de su equipo con absoluta seguridad. Esta peculiar construcción no nace por generación espontánea, tiene un antecedente muy destacado en la plaza inclinada de don Paulino. La ciudad italiana de Pisa tiene su torre y nosotros una plaza y una fuente. No sé como a nuestros gobernantes no se les ha ocurrido utilizarla como reclamo turístico.

Otro rasgo del estilo arquitectónico alcalaño es su peculiar concepción del color. El rosa en sus múltiples tonalidades se enseñoorea de las fachadas y con varios toques de azules, naranjas y morados que presentan algunas casas, convierte a la localidad en una especie de zona residencial para nomos, elfos, ninfas o seres de cuentos de hadas. Otra posibilidad turística: crear una ruta de los pueblos rosas, como ya existe la de los pueblos blancos.

También es peculiar la decoración de las fachadas, caracterizada por una concepción minimalista de los adornos. Se eliminan molduras, las rejas son simples y se emplean sólo los elementos imprescindibles para sostener el edificio. También se procura eliminar balcones y

reducir las ventanas a su mínima expresión. Muchos de estos edificios se inspiran claramente en construcciones destacadas en la historia de la arquitectura nacional como Sevilla 2 o Alcalá Meco. Más posibilidades turísticas: *"aprenda en un fin de semana como es la vida de personalidades tan destacadas como Mario Conde o José Barrionuevo"*.

Este nuevo estilo va abriéndose paso a un ritmo imparable, gracias a una legislación flexible que favorece la sustitución de viejas casas, alguna de ellas hasta con varios siglos de antigüedad, de estilo constructivo desfasado, por los modernos bloques de viviendas que permiten a Alcalá entrar de lleno en la modernidad del siglo XXI. Que gran avance derribar el arco de Beca, exponente de un estilo arquitectónico, el regionalismo, que sólo dio a Andalucía algunas construcciones menores como la Plaza de España de Sevilla, para construir una fuente de última generación. ¡Vamos, Bofill moderno, qué venga a Alcalá y verá!

Sin embargo, lo mejor aún está por venir, cuando esta corriente artística se haya afianzado, será posible acometer actuaciones imprescindibles como pintar las murallas del castillo de rosa y cada una de sus torres de un color, o hacer cuadrada la puerta ojival del Santuario del Águila. Y a ver si por fin este estilo logra que se pinte la mitad vieja de la iglesia de Santiago. Podría hacerse en un tono verde agua que combinaría bien con el amarillo del resto. Precisamente, el tener una iglesia de piedra pintada es otro rasgo de exclusividad de nuestro pueblo. Si esta brillante idea hubiera cundido en otras ciudades, ahora podríamos tener la catedral de Sevilla pintada de amarillo o la Giralda de amarillo.

Un amigo y redactor de ABC, hombre culto e inteligente donde los haya, me comentaba en una ocasión, que Alcalá era hasta no hace demasiados años uno de los pueblos con más encanto de Sevilla, porque conservaba esa esencia encantadora de los pueblos andaluces, de casas bajas y luminosas de cal. Si viene ahora, coge una brocha y blanquea varias fachadas antes de irse. Si es que entra por el punto, si lo hace por Beca le da la vuelta a la rotonda para comprobar si lo que está viendo es verdad y sale corriendo.

AUTO-ESCUELA



Seriedad y Garantía

1. San Sebastián, 19 - Alcalá de Guadaíra - Telf. 95. 568 33 21.
2. Atilano de Acevedo, 43 - Alcalá de Guadaíra - Telf: 95. 561 18 93.
3. Real, 30 - El Viso del Alcor - Telf. 95. 594 32 79.
4. Puerta de Sevilla - Morón - Telf: 95. 585 05 06.
5. Avda. La Paz (Bda. La Oliva) - Sevilla - Telf: 95. 461 16 25.
6. Castillo de Alcalá de Guadaíra, 11 - Sevilla - 95. 462 26 22.
7. Sevilla, 80 - Mairena del Alcor - Telf: 95. 594 38 64.
8. Guadalajara, 41 - Sevilla - Telf. 95. 468 08 16.
9. Plaza de Roma, 19. Bajo A. Montequinto (Sevilla) - Telf: 95. 412 69 52.
10. Sta. María de Ordaz, 25 - Sevilla - Telf: 95.435 75 65.

La Voz de Alcalá

Periódico Independiente de Opinión y Reportaje

La Información más Objetiva de tu Ciudad.

El Periódico de las Postales

 **955 685 974**

C/ Herrero nº 8 - Bajo. 41500 - Alcalá de Guadaíra (Sevilla)



GESTORÍA CASTELLÓ DÍAZ

Nº 802 del Itre. Colegio de Gestores Administrativos de Sevilla

ASESORÍA LABORAL - FISCAL Y CONTABLE

Renovación Permiso de Conducir - Bajas - Transferencias

Tarjetas de Transportes - Duplicados - Penales y Armas

Seguros y Rematriculaciones

C/ ALCALÁ Y ORTI, 56 - Bajo. Telf. y Fax. 95 568 48 13. Alcalá de Guadaíra.



OFFSET

TIPOGRAFIA

FOTOCOMPOSICION

Les deseamos unas Felices Fiestas y un Próspero Año Nuevo

Madueño de los Aires, 42 - Teléfono y Fax 95 568 59 77 - 41500 ALCALA DE GUADAIRA (Sevilla)

Biblioteca Digital de Alcalá de Guadaíra



J. Francisco Pérez Moreno
PSOE

Un año clave

El próximo año 2001 va a ser un año clave, según el Equipo de Gobierno y su portavoz, Francisco Pérez Moreno.

Según el Equipo de Gobierno (socialista) será cuando se terminen de consolidar las obras en los polígonos industriales y cuando se implanten progresivamente grandes empresas, y las pequeñas y medianas que las abastecerán. Además, también será cuando se configure definitivamente la oferta comercial y de servicios de Alcalá (centros comerciales de Eroski, Alcalá Plaza y el del mercado de abastos). *"Movimiento económico que trae inversiones y es beneficioso para Alcalá en su conjunto"*.

Asimismo, también está la celebración de la tercera Feria de Muestras de Alcalá, y segunda industrial 'Alcalá Expone', que ya tiene éxito de acogida entre los empresarios locales, y que sirve de foro para potenciar la interrelación de la industria de Alcalá.

Por otra parte, en cuanto a infraestructuras, el 2001 va a ser la fecha del inicio de las obras del nuevo puente sobre el río Guadaíra; de la culminación de la ronda de circunvalación en El Zacatín; de la apertura al tráfico del antiguo túnel del tren; de las obras de peatonalización de la calle La Mina; y de la reurbanización de la calle Mairena como eje princi-

pal del comercio en Alcalá. Asimismo, el proyecto de remodelación del mercado de abastos como centro comercial con dotación de muchos aparcamientos permitirá que se realice lo anterior, según Pérez Moreno.

En Asuntos Sociales, el año próximo se completará el mapa sanitario de Alcalá con la inauguración del nuevo Centro de Urgencias, con las obras del Centro de Salud de la zona Sur, y con la redacción del proyecto del Centro de Salud Este que sustituirá al actual Ntra. Sra. De la Oliva. También se trabajará en la incorporación plena al desarrollo de los sectores de la sociedad con posibilidad de desintegración.

Igualmente, la implantación en Internet de un portal dedicado al ciudadano de Alcalá permitirá la incorporación de una gran mayoría de los alcalaños a las nuevas tecnologías de la información.

La Educación y la Cultura también tendrán sus puntos importantes en este año, en el que se seguirá llevando la cultura a los barrios, y se adaptarán los IES y los ciclos formativos a la demanda ciudadana permitiendo más fácilmente la incorporación del joven al mercado laboral. Jóvenes que también serán la llave de la participación activa a través del voluntariado. A éstos y a todos los alcalaños, Feliz Navidad.

"Es el segundo año de este mandato y cuando comienzan a fructificar los proyectos pero, sobre todo, en esta ocasión porque se desarrollarán los programas del Plan de Desarrollo Sostenible de Alcalá (PDSA) a través de su Fundación"



Francisco Bautista
PP

Control del Gobierno Municipal

Todos los miembros del Partido Popular quisieran aprovechar esta oportunidad para saludar a los alcalaños y desearles que pasen unas buenas navidades, fechas que marcan el inicio de un año nuevo, en el que hay nuevos deseos y nuevos retos.

Para este año 2001 entre los objetivos generales del Grupo municipal Popular están mejorar la situación del pueblo, cambiar la imagen que de los políticos tienen los ciudadanos, y reunirse con todas las entidades y colectivos que existen en Alcalá para mostrarles el proyecto que de Alcalá tiene este grupo, recogiendo asimismo aportaciones y sugerencias.

Para el Grupo Popular el contacto con la ciudadanía es primordial, para que los ciudadanos conozcan a sus políticos y así cambien la imagen negativa que tienen de esta labor en su conjunto, y para tomar sus necesidades, quejas o ideas.

En cuanto a las acciones concretas, el portavoz de este grupo, Francisco Bautista, ha declarado que se instará para que se construya la nueva Comisaría del Cuerpo Nacional de Policía; para que el tren de cercanías sea una realidad; y para que se comien-

ce con la recuperación de las aguas del Guadaíra. Para ello insisten en que hablarán con quien sea necesario y en que pondrán en marcha todas las acciones convenientes.

Además, como grupo de la oposición, en este año 2001, igual que siempre, cumplirán con su obligación de control del Gobierno municipal. *"Si los alcalaños nos han colocado a través de sus votos como grupo de oposición, consideramos que nuestro deber es controlar el trabajo del Equipo de Gobierno, por lo que uno de los aspectos que seguiremos cuidando será la gestión municipal en cuanto a presupuestos, gastos, personal, etc."*, según Bautista.

El Partido Popular quiere mejorar Alcalá a través del diálogo y con propuestas *"que no se queden en los archivos"*, por eso piden al Gobierno municipal para este próximo año que mantenga un carácter de colaboración con los demás grupos.

Los populares se comprometen a que sus acciones en el 2001 estarán encaminadas a hacer una ciudad mejor, pero real, y no una localidad cuyas grandezas sean sólo *"virtuales"*.

"Si los alcalaños nos han colocado a través de sus votos como grupo de la oposición, consideramos que nuestro deber es controlar el trabajo del Equipo de Gobierno, por lo que uno de los aspectos que seguiremos cuidando será la gestión municipal en cuanto a presupuestos, gastos, personal etc..."



Reyes Bernal
IULVCA

*Por una Alcalá
más habitable*

El Grupo Municipal de Izquierda Unida ha querido comenzar la relación de sus objetivos para el año que entra dirigiéndose a los alcalaños para desearles un feliz comienzo del siglo XXI y un próspero año 2001 "en libertad".

Su portavoz en el Ayuntamiento de Alcalá, Reyes Bernal, asegura que los miembros de su partido van a seguir trabajando en este inicio de siglo por mejorar esta localidad en muchos de sus ámbitos, desde la defensa de la calidad del entorno medioambiental, a la sanidad, el empleo, a la igualdad entre todos los sectores de la sociedad...en definitiva, luchar por conseguir una Alcalá más humana y más habitable.

Para Izquierda Unida Los Verdes Convocatoria por Andalucía (IULVCA), en el 2001 la prioridad está en conseguir "una ciudad donde todos puedan vivir como ciudadanos de primera categoría, sin ningún tipo de discriminación, y por eso trabajamos y trabajaremos desde nuestro grupo".

Así, IULVCA no va a cejar en el empeño de conseguir que todos los trabajadores alcalaños sean respetados; que los jóvenes, que son el futuro del municipio, tengan oportunidades; y que los

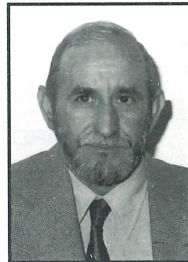
parados, los jubilados, tengan mejores condiciones y un futuro asegurado.

Bernal se compromete a que su partido luchará en Alcalá porque haya una plena igualdad entre hombres y mujeres; porque exista una mejor atención y una mayor oferta educativa, y porque se solucionen los problemas de la sanidad pública tanto en Alcalá como en los centros donde se da servicio a los alcalaños.

La portavoz manifiesta que tanto ella como sus compañeros seguirán demostrando en el 2001 sus "ganas de trabajar por una ciudad mejor, insistiendo en que es posible contribuir al desarrollo de Alcalá desde la posición de Izquierda Unida, es decir, desde la izquierda transformadora". Por eso, continuarán con sus propuestas siguiendo el objetivo del bienestar social y la calidad de los servicios.

Sin embargo, los deseos y objetivos que Izquierda Unida se ha marcado para los próximos años sólo son posibles con la colaboración de todos. "A las puertas del siglo XXI, IULVCA quiere, junto a vosotros, los ciudadanos, ser protagonistas del cambio de izquierdas que esta ciudad necesita para disfrutar de una localidad donde sea un placer vivir".

"A las puertas del siglo XXI, IULVCA quiere, junto a vosotros, los ciudadanos ser protagonistas del cambio de izquierdas que esta ciudad necesita para disfrutar de una localidad donde sea un placer vivir"



Rafael Benito
PA

*Oposición dialogante
y constructiva*

El Grupo municipal Andalucista felicita en estas fechas tan especiales a todos los alcalaños y les desea un próspero año nuevo en el que se les asegure seguir comprometido con su tierra, y en este caso, con la que tiene más cercana, con Alcalá.

Desde la posición en la que lo situaron los alcalaños el año pasado, en la oposición -dialogante y constructiva-, el Partido Andalucista manifiesta que "trabaja y trabajará por darle a Alcalá un impulso de futuro, ya que estar en la oposición también significa luchar por Alcalá porque, en mayor o menor medida, nuestro pueblo nos ha votado para que lo representemos", son palabras de su portavoz, Rafael Benito.

Los retos de este grupo para el año que se nos viene encima no difieren mucho de los del año pasado, bien porque siempre se aspira a que Alcalá mejore, bien porque hay proyectos que aún no se han hecho realidad.

Los dos temas que para los andalucistas tienen más interés en la localidad (y van unidos el uno al otro) es el empleo y las infraestructuras. Así, los alcalaños tienen la palabra de su portavoz de que se van a presentar iniciativas para evitar el desem-

pleo, como que se lleven a la práctica los objetivos del Pacto Territorial por el Empleo; o que se va a mantener la postura más fuerte para que se creen las infraestructuras, llámese ronda de circunvalación, SE-40, etcétera, que permitan la mejoría de la industria, el comercio y los servicios, motor del desarrollo.

En cuanto a actuaciones concretas, los andalucistas insistirán en la construcción del mini estadio deportivo, la rehabilitación de la feria de la tapa, o el Parque Lúdico del Águila, iniciativas todas de este partido.

Para llevar a buen término esto, el Grupo Andalucista exigirá al Equipo de Gobierno que sea más receptivo y que facilite la labor de los grupos de la oposición para que las propuestas y sugerencias de mejora de Alcalá sean efectivas.

El Partido Andalucista, según Benito, siempre trabajará por el beneficio de Alcalá, por la Comisaría, por la mejora de los autobuses, por la recuperación administrativa del Hospital El Tomillar..., para conseguir una Alcalá que sea el horizonte del siglo XXI, interesante para invertir, pero sin perder un ápice de sus señas de identidad.

Para los andalucistas los dos temas que tienen más interés en la localidad es el empleo y las infraestructuras. Y en cuanto a actuaciones concretas, insistirán en la construcción del mini estadio deportivo, la rehabilitación de la feria de la tapa y el Parque Lúdico del Águila.



¡Enhorabuena! Campeones de Invierno de Preferente

Finalizado el año 2000, dejamos al C.D. Alcalá como líder de la Preferente tras las primeras 18 jornadas disputadas. El conjunto alcalaño se erigió en Campeón de Invierno al finalizar la primera vuelta de la competición, en la que ha cimentado su triunfo gracias a su gran regularidad en el Estadio Francisco Bono, donde ha ganado los diez partidos delebrados, destacando la goleada histórica sobre el

MARIO RODRÍGUEZ

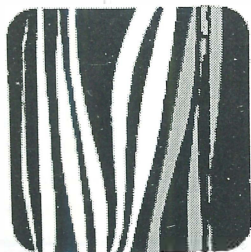
Arahal por 8-0. Se ha confirmado de esta forma que el nuevo proyecto de la directiva que preside Javier Olivero está bien encauzado y marcha por el camino esperado. La afición ha vuelto al estadio como en los mejores tiempos y esta puede ser la temporada del ascenso a Tercera División, para lo cual la directiva está realizando un gran esfuerzo para

llevar al equipo a una categoría que viene persiguiendo desde hace quince años.

La plantilla que dirige Mariano Pulido sabe lo que se juega y el objetivo está más cerca. Ahora se espera que la segunda vuelta sea igual de rentable que la primera. En Junio ya veremos si hay fiesta en Alcalá con el primer equipo de la localidad. Desde nuestra Revista "Escaparate", mucha suerte.



C.D. ALCALÁ: Belmonte, Peñuela, Melli, Celu, Juanmi, Coronilla, Girón, Paquito, Guti, Fernando, Álvarez; Víctor Sánchez, Andrés, Rarra, Juanma (Preparador Físico), Mariano Pulido (Entrenador), Benjamín Martagón (2º Entrenador), López (Delegado de Equipo), Augusto (Delegado de Campo); Jesús, Víctor Rodríguez, Gonzalo, José Luis, Núñez, Agustín, Rocha, Jesús Coroba.



**RICARDO
ALVAREZ
SANCHEZ**

Plaza de San Mateo, 2
Teléfono y Fax: 95 561 41 34 (3 líneas)
41500 ALCALÁ DE GUADAÍRA
(Sevilla)

**PRÓXIMA APERTURA
en EL BARRERO**

ALMACÉN de PINTURAS y APLICACIONES en Obras e Industrias.

Distribuidor de: PINTURAS VALENTINE y COLOM
Especialidad en toda clase de PINTURAS por ORDENADOR



*¡¡ Os deseamos
Dulces Fiestas !!*



C/ Ntra. Sra. del Águila, 66 - Teléfono: 95 568 15 68.
ALCALÁ DE GUADAÍRA (Sevilla)



LOS PATITOS ANDALUCES, S.L.

MANIPULADO Y REPARTO DE CORRESPONDENCIA
BUZONEO - RETRACTILADOS

OFICINAS:

- * ALCALÁ DE GUADAÍRA: Plaza de los Reyes Magos, 13. Telf: 95 410 16 65
- * DOS HERMANAS: La Mina, 2 - 1º J. Telf: 95 566 28 15
- * LOS PALACIOS: Plaza de Andalucía, 7. Mód.-1. Telf: 95 581 13 44
- * UTRERA: Jesús Nazareno, 1. Telf: 95 586 23 92
- * SEVILLA: Patricio Sáenz, 13. Telf. 95 490 41 60



LCALAMODUL, S.L.

HIERROS Y FONTANERÍA

Calle San Juan, 2. ☎ 95 568 36 08 - 95 568 17 42. Alcalá de Guadaíra. (Sevilla)



COMPUTER

C/ Barrio Nuevo, 7 (JUNTO A PLAZA DEL PARAISO)

Tlf/Fax. 95-569.90.13

VENTA DE ORDENADORES, IMPRESORAS,
CONSUMIBLES Y COMPONENTES

SERVICIO Y SOPORTE TÉCNICO

DISTRIBUCIÓN A EMPRESAS

SERVICIO DE FOTOCOPIAS A COLOR
IMPRESIÓN DE CAMISetas
(fotos, textos, logos, etc.)

MOBILIARIO DE OFICINA
(mesas de ordenador, sillas, armarios, etc.)



Ecos de la Historia de Alcalá de Guadaíra

JAVIER JIMÉNEZ RODRÍGUEZ

Ecos de la Historia de Alcalá de Guadaíra es una compilación de los artículos que los miembros de la Asociación "Padre Flores" hemos publicado entre 1993 y 1999 en la sección homónima de los periódicos El Alcalá y La Voz de Alcalá. Recoge 63 artículos, un plano de 1900 en el que están ubicadas las principales instituciones de la localidad, un útil glosario de términos y un bello prólogo del novelista José Antonio Francés. La ilustración de la portada ha sido realizada por Javier García, mientras que los dibujos y grabados del interior son de Andrés García de Meneses.

Pese a que esta obra en principio no incluye ningún artículo inédito, salvo el plano de 1900, desde hace tiempo considerábamos necesaria su publicación por diversos motivos. En primer lugar, porque la prensa es un canal efímero y la mayoría de estos artículos merecen ser conservados y difundidos en ámbitos más amplios. Por otra parte, creíamos que volver a publicarlos nos daba la oportunidad de recupe-

rar los textos originales con sus respectivas notas a pie de página y sin las erratas con las que aparecieron en el periódico. Algunos artículos, por motivos de espacio, fueron reducidos hasta perder una cuarta parte o incluso la mitad de su texto inicial. Finalmente, la edición de este libro ha supuesto una buena oportunidad para reestructurar una docena de artículos con la finalidad de incorporar nuevas reflexiones o datos descubiertos con posterioridad a su publicación en prensa.

Ecos de la Historia de Alcalá de Guadaíra es ante todo una obra colectiva, en la que han intervenido 15 autores y dos ilustradores. Por ello, como no podía ser de otra forma, estamos ante un libro heterogéneo: junto a artículos divulgativos y de reflexión, en los que se retomaron temas ya tratados, predominan los trabajos de investigación, que han dado a conocer datos desconocidos o aportado nuevos puntos de vista. La temática abordada no es menos variada, pues se incluyen artículos de todas las etapas históricas

e, incluso, breves biografías de personajes locales y reflexiones de carácter etnológico o antropológico.

Pese a su heterogeneidad, este libro en su conjunto responde al deseo de elaborar una nueva historia local, libre de tópicos y sentimientos chauvinistas, que pueda interesar por igual a los alcalaños y a los estudiosos de la Historia que no tengan ninguna vinculación con Alcalá. No en vano, detrás de los artículos que componen esta obra, al igual que en todas las actividades que hasta el momento ha realizado la Asociación *Padre Flores* subyacen dos propósitos principalmente: por una parte hacer una historia local renovada, basada en un trabajo documental sólido, incorporando nuevas metodologías y ofreciendo una visión analítica del tema tratado; y por otra, fomentar el conocimiento del pasado y el patrimonio de Alcalá.

El primero de estos dos objetivos, sigue siendo el más urgente, pues si no conocemos el pasado obviamente no podemos divulgarlo. Aunque algunos de los artículos de este libro son puramente divulgativos y su finalidad es, por tanto, difundir ideas y datos ya conocidos, la mayoría han nacido tras una ardua labor de investigación. Son, por tanto, hijos de horas y horas de archivo y reflexión.

Algunos de estos artículos incorporan las propuestas y las aspiraciones de la microhistoria. Así no sólo hemos tratado de ejemplificar la Historia General, sino también hemos intentado enriquecer nuestro conocimiento del pasado ofreciendo detalles reveladores que sólo se pueden apreciar si se reduce la escala de observación.

El enfoque microhistórico es un procedimiento que toma lo particular como punto de partida y procede a identificar su significado a la luz de su contexto específico. Se trata de no sacrificar el conocimiento de los elementos individuales a una generalización más amplia, pues los hechos mínimos y los casos individuales pueden servir para revelar fenómenos más generales. Eduardo Grendi ha definido esta perspectiva como la atención prestada a lo "excepcionalmente normal".

SEMILLERIA PICAZO, S.L.

Piensos y toda clase de accesorios y complementos para su animal de compañía.

VENTA de PECES y ACUARIOS

LOCAL REFORMADO Y AMPLIADO Semillería: C/ Alfonso X el Sabio, 36. ☎ 95 561 12 91

AGROPICAZO

Material de Riego - Ferrería Agrícola - Abonos y Control de Plagas - Piscinas...

Disponemos de Ingeniero Técnico Agrícola a su disposición.

Oficina y Almacén: Inmaculada Concepción (Junto al Reformatorio) ☎ 95 568 55 46 - 95 568 55 95



AUTO-CRISTAL GUADAÍRA, S.L.

CRISTALERÍA DEL AUTOMÓVIL

LÁMINAS SOLARES HOMOLOGADAS

* VENTA Y COLOCACIÓN EN TURISMOS Y CAMIONES

* PARABRISAS LAMINADOS Y TEMPLADOS

* NACIONALES Y DE IMPORTACIÓN

Somos Especialistas. Presupuestos sin compromiso.

“ COLOCACIÓN INMEDIATA “

TALLERES Y OFICINAS

C/ General Prim, 66 - Telf: 95 561 58 97. Alcalá de Guadaíra

MUEBLES SANLUCAR, S L



FABRICACIÓN PROPIA EN ESTILO PROVENZAL, RÚSTICO, RONDEÑO Y FORJA

Facilidades de pago desde 5000 ptas/Mes.



**C
O
C
I
N
A
S**



REPARTO Y MONTAJES GRATUITO A CUALQUIER PARTE DE ANDALUCÍA

Distribuidor Oficial Colchones Gran Sueño

Por sólo visitando nuestra exposición, entrará en un SORTEO para un VIAJE a Disneyland- París para 2 personas.

MUEBLES SANLUCAR, S L  **ES LA DIFERENCIA**

C/Barrio Obrero, 43. Telf. 95 561 22 87. Alcalá de Guadaira (Sevilla)



TU FUTURO DEPENDE DE TU FORMACIÓN



PREPÁRATE EN:
INFORMÁTICA
MECANOGRAFÍA
CONTABILIDAD
SECRETARIADO

CENTROS DE INFORMÁTICA PERSONALIZADA

C/ Barrio Obrero, 47. Tlfno: 95.561 31 92. ALCALÁ de Gra.
MACARENA - EL PORVENIR - DOS HERMANAS - NERVIÓN - SAN JOSÉ DE LA RINCONADA - MAIRENA DEL ALJARAFE

111
STARS

B A Z A R

Plaza de la Almazara. Local 5-B

Telf: 95 561 26 11

Plaza del Paraíso, 3. Telf: 95 568 73 29

ALQUILER de NOVEDADES
de SÁBADOS a LUNES
por sólo 250. Ptas.

en el

NUEVO

ESTABLECIMIENTO

Avda. Sta. Lucía, 40.

Telf: 95 569 97 69

24 Horas



DIA Y NOCHE

Alquile los
ÚLTIMOS
ESTRENOS
por horas
desde 150 pts.

VIDEOSTARS
24 Horas

C/ Silos, 71. Telf: 95. 561 67 61

EL
TOMILLAR S.C.



ALMACÉN

DEDICADO A LA COMPRA-VENTA DE VEHÍCULOS
PARA DESGUACE Y VENTA DE PIEZAS EN GENERAL

SERVICIO DE GRÚA 24 HORAS

TLF: 607 50 18 50

☎ 95 567 82 50. Móvil: 609 17 47 15

Ctra. de Dos Hermanas - Alcalá, km. 2,3. 41500. Alcalá de Guadaíra. (Sevilla)